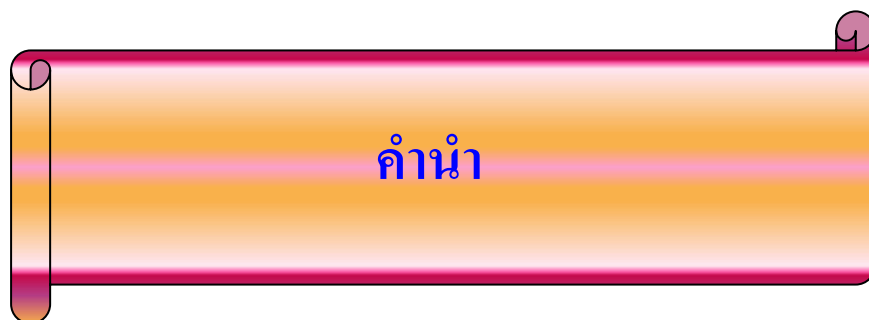




รายงานประจำปี 2553



สำนักงานตรวจบัญชีสหกรณ์สมุทรปราการ
สำนักงานตรวจบัญชีสหกรณ์ที่ 2
กรมตรวจบัญชีสหกรณ์ กระทรวงเกษตรและสหกรณ์



รายงานประจำปี สำนักงานตรวจบัญชีสหกรณ์สมุทรปราการได้จัดทำเป็นประจำทุกปีโดยมีวัตถุประสงค์ เพื่อเผยแพร่และประชาสัมพันธ์ให้ทราบถึงหน้าที่ ความรับผิดชอบ ผลการปฏิบัติงานในรอบปีงบประมาณที่ผ่านมาและรายงานสถานะเศรษฐกิจของสหกรณ์และกลุ่มเกษตรกรในจังหวัดสมุทรปราการ ในรอบปีงบประมาณที่ตรวจสอบเพื่อให้หน่วยงานและบุคคลที่สนใจในกิจกรรมของสหกรณ์และกลุ่มเกษตรกร ได้รับทราบและนำไปใช้ประโยชน์

จึงหวังเป็นอย่างยิ่งว่ารายงานประจำปี 2553 จะเป็นประโยชน์ต่อหน่วยงานและบุคคลที่สนใจตามสมควร

สำนักงานตรวจบัญชีสหกรณ์สมุทรปราการ



| เรื่อง | หน้า |
|--|------|
| คำนำ | |
| วิสัยทัศน์กรมตรวจบัญชีสหกรณ์ | 3 |
| เป้าประสงค์และตัวชี้วัด | 4 |
| ค่านิยมหลัก | 5 |
| แผนผังการแบ่งส่วนงาน | 6 |
| ประวัติความเป็นมาของสำนักงานตรวจบัญชีสหกรณ์สมุทรปราการ | 7 |
| โครงสร้างสำนักงานตรวจบัญชีสหกรณ์สมุทรปราการ | 8 |
| อัตรากำลัง | 9 |
| รายนามบุคลากร | 10 |
| ปริมาณในความรับผิดชอบปีงบประมาณ 2553 | 12 |
| แผนและผลการปฏิบัติงานปีงบประมาณ 2553 | 13 |
| ค่าใช้จ่ายงบประมาณปีงบประมาณ 2553 | 14 |
| ฐานะทางการเงินของสหกรณ์และกลุ่มเกษตรกรจังหวัดสมุทรปราการ | 15 |
| ผลการดำเนินงานของสหกรณ์และกลุ่มเกษตรกร | 16 |
| ปริมาณธุรกิจของสหกรณ์และกลุ่มเกษตรกร | 17 |
| โครงการพัฒนาวิสาหกิจชุมชนปี 2553 | 18 |
| โครงการคลินิกเคลื่อนที่ปี 2553 | 20 |
| โครงการเสริมสร้างฯ 2553 | 21 |
| ภาคผนวก | 23 |
| 7 มิติปรับเปลี่ยนปี 2553 | 24 |

วิสัยทัศน์กรมตรวจบัญชีสหกรณ์

(พ.ศ. 2552 - 2555)

"เป็นองค์กรที่พัฒนาระบบการบริหารจัดการด้านการเงินและการบัญชี
ของสหกรณ์และกลุ่มเกษตรกร ให้โปร่งใส เข้มแข็ง และพึ่งพาตนเองได้"

วิสัยทัศน์กรมตรวจบัญชีสหกรณ์

พันธกิจ

1. ตรวจสอบบัญชีสหกรณ์และกลุ่มเกษตรกร
2. พัฒนาระบบการเงินการบัญชีและการสอบบัญชีให้เป็นไปตามมาตรฐาน
และสอดคล้องกับการจัดการธุรกิจของสหกรณ์และกลุ่มเกษตรกร
3. ให้คำปรึกษาแนะนำและพัฒนาศักยภาพการบริหารจัดการด้านการเงิน
และการบัญชีแก่สหกรณ์กลุ่มเกษตรกรและวิสาหกิจชุมชน
4. พัฒนาเทคโนโลยีและเผยแพร่สารสนเทศทางการเงินของสหกรณ์และ
กลุ่มเกษตรกร
5. เสริมสร้างความรู้และส่งเสริมการจัดทำบัญชีแก่เกษตรกร เยาวชน ประชาชนทั่วไป และ
กลุ่มเป้าหมายตามโครงการพระราชดำริ พัฒนาศักยภาพและขีดความสามารถด้านการบัญชี
แก่นุคลากรเครือข่าย เกษตรกร เยาวชน ประชาชนทั่วไป กลุ่มอาชีพและกลุ่มเป้าหมายตาม
โครงการพระราชดำริ

เป้าประสงค์และตัวชี้วัด

เป้าประสงค์

1. สหกรณ์ กลุ่มเกษตรกร และวิสาหกิจชุมชน มีความเข้มแข็งพึ่งพาตนเองได้และเป็นอิสระ
2. เกษตรกร เยาวชน และประชาชนทั่วไปมีการพัฒนาศักยภาพทางบัญชี

ตัวชี้วัด

1. ร้อยละของสหกรณ์และกลุ่มเกษตรกร มีระดับชั้นคุณภาพการควบคุมภายในดีและดีมาก
2. ร้อยละของจำนวนสหกรณ์ที่ได้รับการแนะนำให้ใช้ระบบบัญชีทางการเงินของสหกรณ์และกลุ่มเกษตรกร
3. จำนวนเกษตรกร เยาวชน และประชาชนทั่วไป ที่ได้รับการพัฒนาและเสริมสร้างความเข้มแข็งด้านการจัดทำบัญชีต้นทุนอาชีพ

ยุทธศาสตร์

1. พัฒนาประสิทธิภาพการตรวจสอบบัญชีสหกรณ์และกลุ่มเกษตรกร
2. พัฒนาระบบการบริหารจัดการด้านการเงินและการบัญชีของสหกรณ์กลุ่มเกษตรกรและวิสาหกิจ ชุมชน
3. เสริมสร้างความเข้มแข็งแก่เกษตรกร เยาวชนและประชาชนทั่วไป
4. เพิ่มประสิทธิภาพการปฏิบัติงานและบริหารจัดการขององค์กร

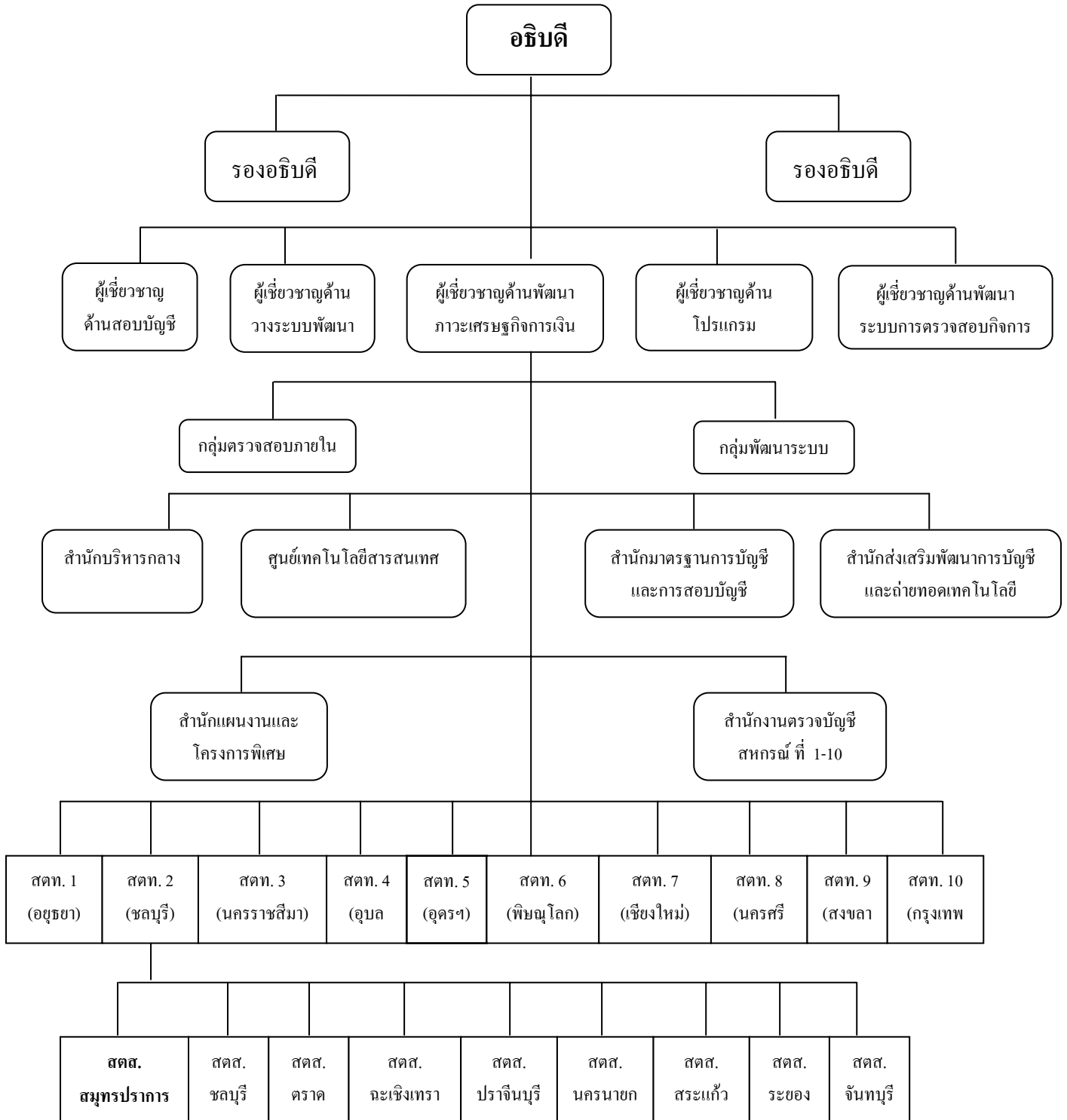


"มีจิตมุ่งบริการ งานสัมฤทธิ์ผลและมีคุณภาพ ยึดมั่นในสิ่งที่ถูกต้อง"

โดยมีอำนาจหน้าที่ดังต่อไปนี้

1. ดำเนินการตรวจสอบบัญชีสหกรณ์และกลุ่มเกษตรกรตามกฎหมายว่าด้วยสหกรณ์ และกฎหมายอื่นๆที่เกี่ยวข้อง
2. กำหนดระบบบัญชีและมาตรฐานการสอบบัญชีให้เหมาะสมกับธุรกิจของสหกรณ์และกลุ่มเกษตรกร
3. ให้คำปรึกษาแนะนำให้ความรู้ด้านบริหารการเงินการบัญชีแก่คณะกรรมการและสมาชิกของสหกรณ์ กลุ่มเกษตรกร และบุคลากรเครือข่าย
4. ถ่ายทอดความรู้และส่งเสริมการจัดทำบัญชีแก่สหกรณ์ กลุ่มเกษตรกร กลุ่มอาชีพ วิสาหกิจชุมชน กลุ่มเป้าหมายตามโครงการพระราชดำริ เกษตรกรและ ประชาชนทั่วไป
5. กำกับดูแลการสอบบัญชีสหกรณ์ โดยผู้สอบบัญชีภาคเอกชน
6. จัดทำรายงานภาวะเศรษฐกิจของสหกรณ์และกลุ่มเกษตรกร เพื่อเป็นพื้นฐานในการกำหนดนโยบาย และวางแผนพัฒนาสหกรณ์และกลุ่มเกษตรกร
7. ปฏิบัติการอื่นใดที่กฎหมายกำหนดให้เป็นอำนาจหน้าที่ของกรมตรวจบัญชีสหกรณ์ หรือตามที่กระทรวงหรือคณะรัฐมนตรีมอบหมาย

แผนผังการแบ่งส่วนงาน



ประวัติความเป็นมาของ สำนักงานตรวจบัญชีสหกรณ์สมุทรปราการ

กรมตรวจบัญชีสหกรณ์ แต่เดิมผู้สอบบัญชีจะรวมกันอยู่ในกรุงเทพมหานคร การปฏิบัติงานสอบบัญชีจะจัดเป็นสายสอบบัญชี ไปตรวจสอบบัญชีสหกรณ์และกลุ่มเกษตรกรในจังหวัดต่าง ๆ ปีละ 1-2 ครั้ง จนกระทั่งในปี พ.ศ. 2524 กรมตรวจบัญชีสหกรณ์ ได้เริ่มกระจายงานตรวจสอบบัญชีไปสู่ภูมิภาค โดยจัดตั้งสำนักงานตรวจบัญชีสหกรณ์ ประจำจังหวัดขึ้นเพื่อสามารถให้การช่วยเหลือแนะนำการเงินการบัญชี ให้แก่สถาบันเกษตรกรได้ใกล้ชิดยิ่งขึ้น

สำนักงานตรวจบัญชีสหกรณ์สมุทรปราการ อยู่ในพื้นที่การกำกับดูแลการปฏิบัติงานของสำนักงานตรวจบัญชีสหกรณ์ที่ 2 (ชลบุรี) กรมตรวจบัญชีสหกรณ์ กระทรวงเกษตรและสหกรณ์

สำนักงานตรวจบัญชีสหกรณ์สมุทรปราการ ได้จัดตั้งขึ้น และเริ่มปฏิบัติงานตั้งแต่เดือนธันวาคม 2527 โดยเช่าอาคารของเอกชนเป็นที่ตั้งสำนักงาน จนถึงเดือนตุลาคม 2553

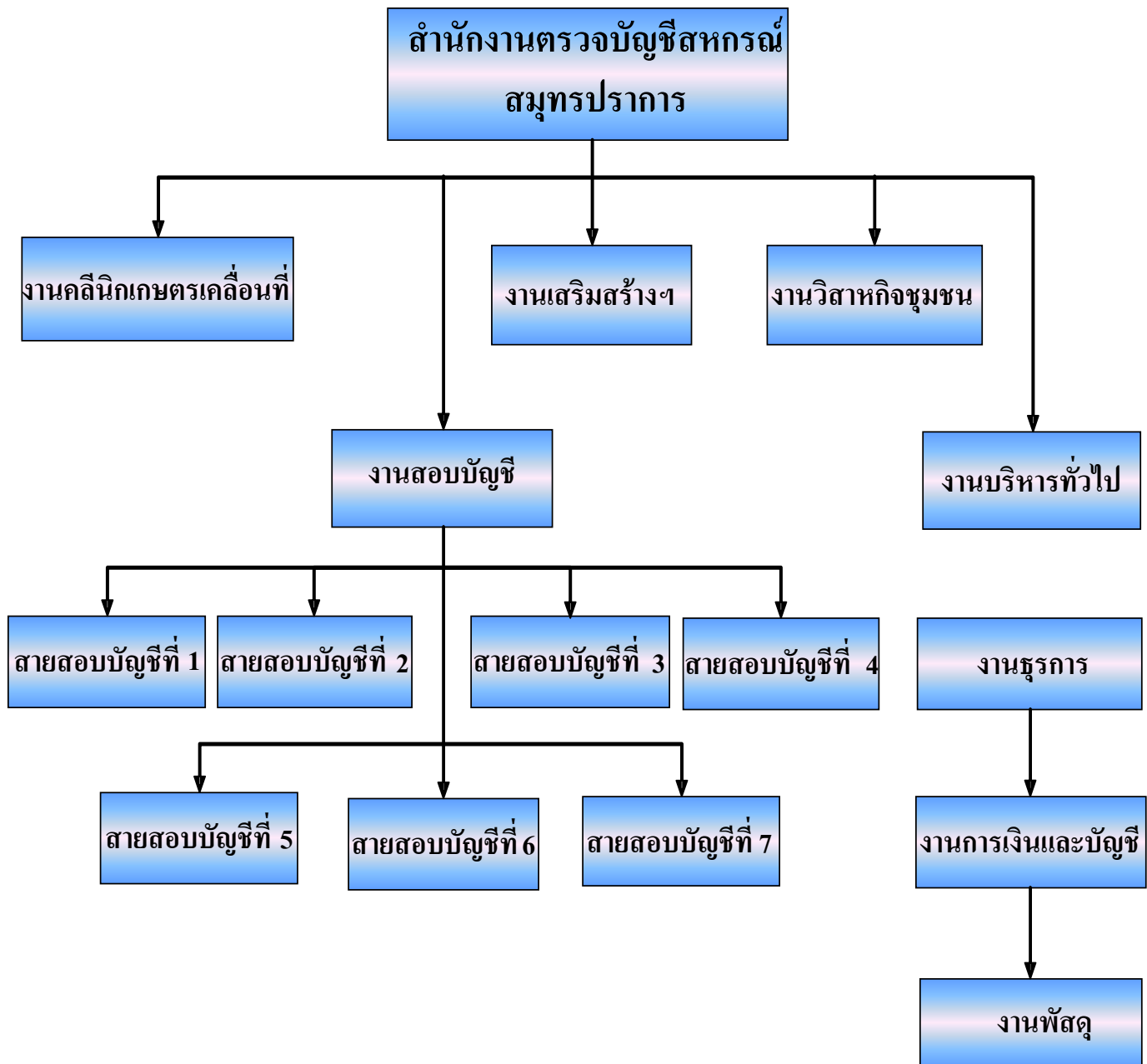
ปัจจุบันสำนักงานตั้งอยู่เลขที่ 978 หมู่ 4 ถนนสุขุมวิท ตำบลบางปูใหม่ อำเภอเมือง จังหวัดสมุทรปราการ 10280

หมายเลขโทรศัพท์ 02-183-1016-7

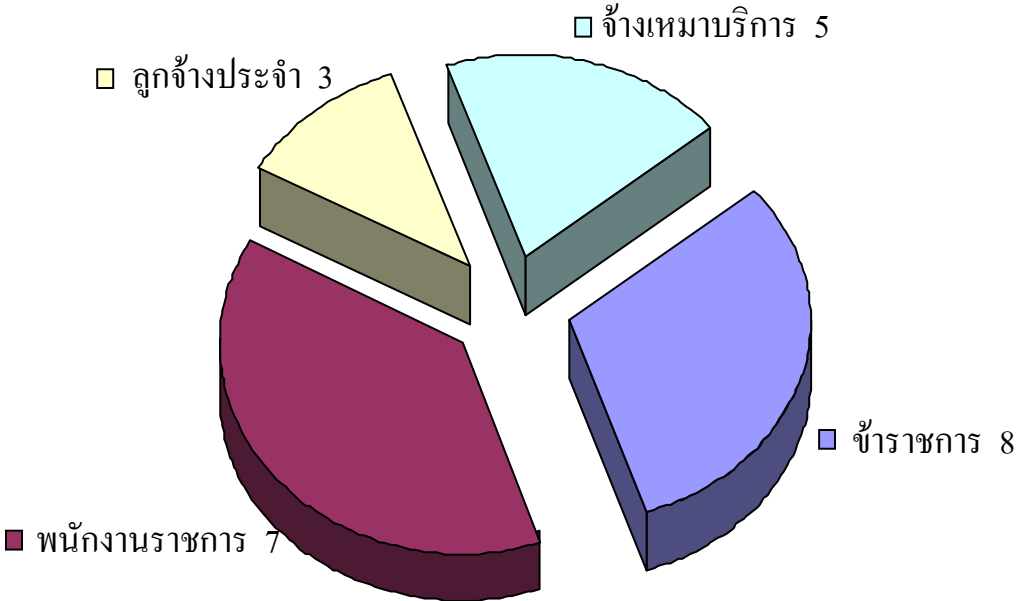
หมายเลขโทรสาร 02-183-1018

e-mail : cadsp@cad.go.th

โครงสร้าง สำนักงานตรวจบัญชีสหกรณ์สมุทรปราการ



อัตรากำลัง



รายนามบุคลากร

ข้าราชการ

| | | |
|-----------------|---------------|---|
| นายบุญเลิศ | ใจดี | หัวหน้าสำนักงานตรวจบัญชีสหกรณ์สมุทรปราการ |
| นายศุภชัย | เพชรไกร | นักวิชาการตรวจสอบบัญชีชำนาญการ |
| นางเพ็ชรรัตน์ | นาควัชรญาณ | นักวิชาการตรวจสอบบัญชีชำนาญการ |
| นางสาวสาวภา | พร้อมมูล | นักวิชาการตรวจสอบบัญชีชำนาญการ |
| นางสาวกนกพร | ช่างทิม | นักวิชาการตรวจสอบบัญชีชำนาญการ |
| นางสาวรุ่งจิตรี | พรมวิจิตร | นักวิชาการตรวจสอบบัญชีชำนาญการ |
| นางสาวสุดารัตน์ | จันทร์นามวงศ์ | นักวิชาการตรวจสอบบัญชีชำนาญการ |
| นางสาวนันทน์ภัส | เลื่อนประไพ | นักวิชาการตรวจสอบบัญชีปฏิบัติการ |

ลูกจ้างประจำ

| | | |
|-------------|------------|-------------------|
| นางสาวสุณี | เอี่ยมสอาด | พนักงานเก็บเอกสาร |
| นายสังเวียน | ปรางทอง | พนักงานขับรถยนต์ |
| นายสามิตร | ทรเดช | พนักงานขับรถยนต์ |

จ้างเหมาบริการ

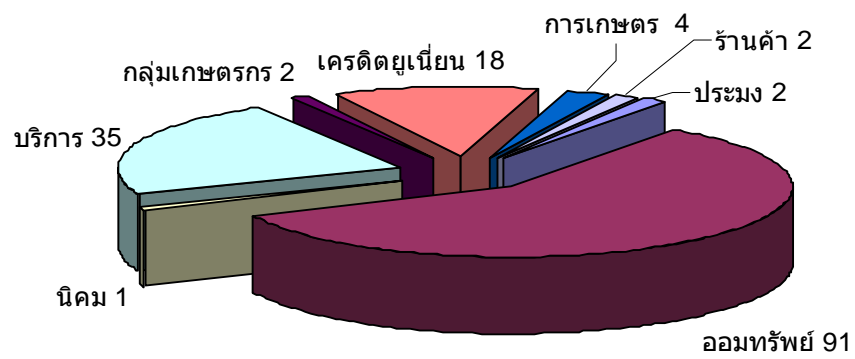
| | | |
|----------------|--------------|-------------------------|
| นางสาวศิริวรรณ | อินทรโสภะ | เจ้าหน้าที่บันทึกข้อมูล |
| นางสาวเบญจวรรณ | อินทรานวงษ์ฯ | เจ้าหน้าที่ธุรการ |
| นางสาวนุชจรี | ร่วมเปรม | เจ้าหน้าที่บันทึกข้อมูล |
| นางสาวนุชรา | นามเหล่า | เจ้าหน้าที่ธุรการ |
| นายสมาน | ใจสว่าง | พนักงานขับรถยนต์ |

รายนามบุคลากร (ต่อ)

พนักงานราชการ

| | | |
|-----------------|-------------|-------------------------------|
| นางสาวดาวใจ | พิมพ์โคตร | เจ้าหน้าที่ระบบงานคอมพิวเตอร์ |
| นางสาวเบญจวรรณ | โรจนชัย | นักวิชาการตรวจสอบบัญชี |
| นางสาววรุณทิพย์ | จตุพรชัยกุล | นักวิชาการตรวจสอบบัญชี |
| นางสาวภาวະดี | คำสงค์ | นักวิชาการตรวจสอบบัญชี |
| นางสาวสุพิณญา | วารุกะกุล | นักวิชาการตรวจสอบบัญชี |
| นางสาวสุคนธา | สีวัน | นักวิชาการตรวจสอบบัญชี |
| นางสาวปรารถนา | วีรัตน์ | นักวิชาการตรวจสอบบัญชี |

ปริมาณงานในความรับผิดชอบ ปีงบประมาณ 2553



■ ประมง ■ ออมทรัพย์ ■ นิคม ■ บริการ ■ กลุ่มเกษตรกร ■ เครดิตยูเนียน ■ การเกษตร ■ ร้านค้า

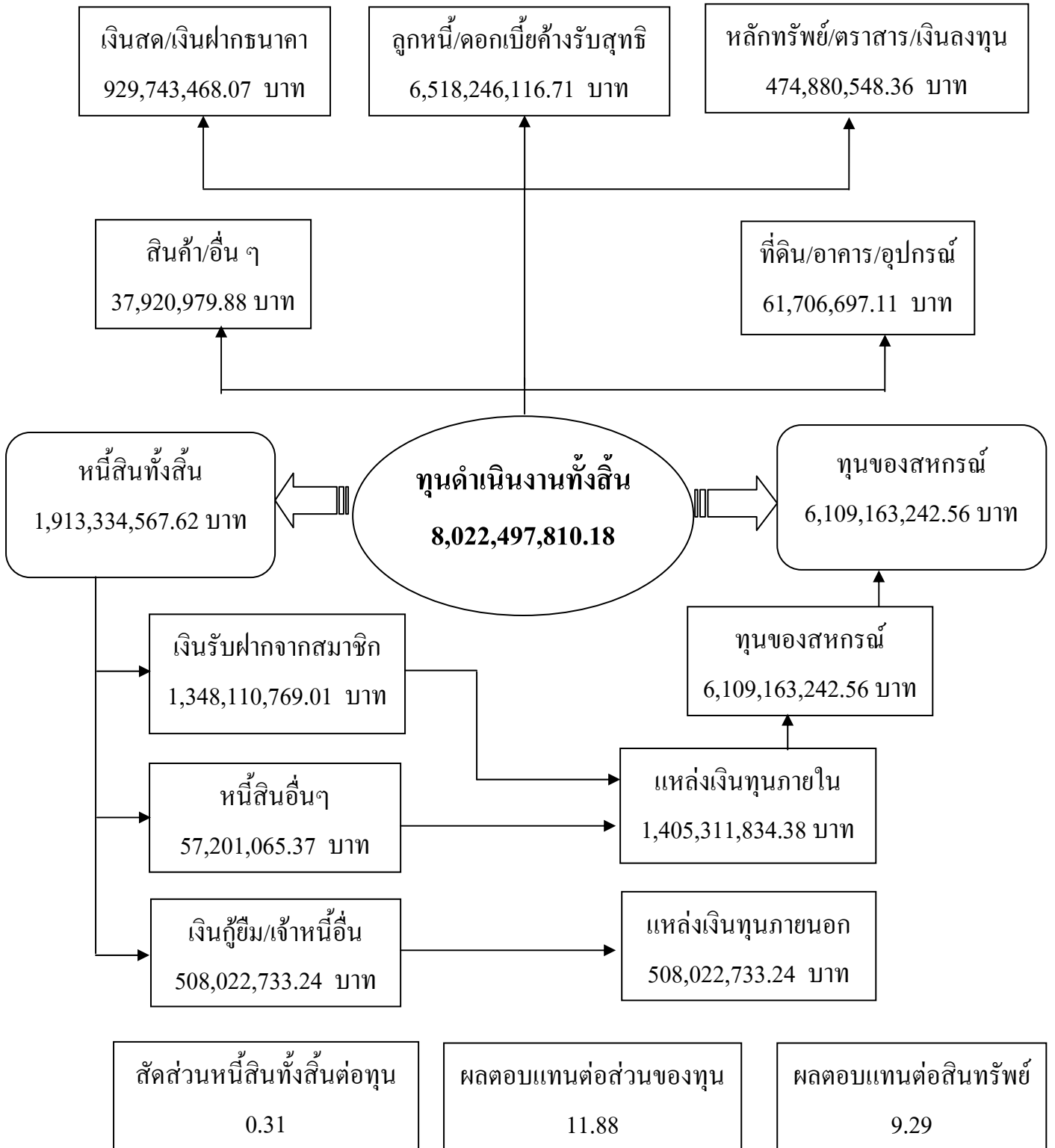
แผนและผลการปฏิบัติงาน ปีงบประมาณ 2553

| งาน | หน่วย นับ | เป้าหมาย แผนงาน | ผลงาน | ปัญหาและ อุปสรรค |
|--|--------------|--------------------|-------|---------------------|
| 1. การตรวจสอบสหกรณ์และกลุ่มเกษตรกร | | | | |
| 1.1 วางรูปแบบบัญชี | แห่ง | 5 | 5 | |
| 1.2 ตรวจสอบบัญชีระหว่างปี | แห่ง | 97 | 97 | |
| 1.3 ตรวจสอบบัญชีประจำปี | แห่ง | 108 | 108 | |
| 1.4 ตรวจสอบสหกรณ์และกลุ่มเกษตรกร ที่ชำระบัญชี | แห่ง | 2 | 2 | |
| 2. โครงการพัฒนาวิสาหกิจชุมชน | | | | |
| 2.1 วางรูปแบบบัญชี | แห่ง | 2 | 2 | |
| 2.2 สอนแนะนำการจัดทำบัญชี | แห่ง | 12 | 8 | |
| 2.3 ติดตามการจัดทำบัญชีต่อเนื่อง | แห่ง | 12 | 8 | |
| 3. โครงการพลิกฟื้นธุรกิจ | แห่ง | 3 | 3 | |
| 4. โครงการเสริมสร้างภูมิปัญญาทางบัญชี | | | | |
| 4.1 ฝึกอบรมอาสาสมัครด้านการบัญชี | คน | 580 | 580 | |
| 4.2 สอนแนะนำการจัดทำบัญชีรับจ่ายใน ครัวเรือน | คน | 1,250 | 1,315 | |
| 4.3 ติดตามและสอนแนะนำการจัดทำบัญชี รับจ่าย | คน | 580 | 580 | |
| 5. โครงการคลินิกเกษตรเคลื่อนที่ (จัดนิทรรศการคลินิกเกษตรเคลื่อนที่) | ครั้ง | 4 | 4 | |

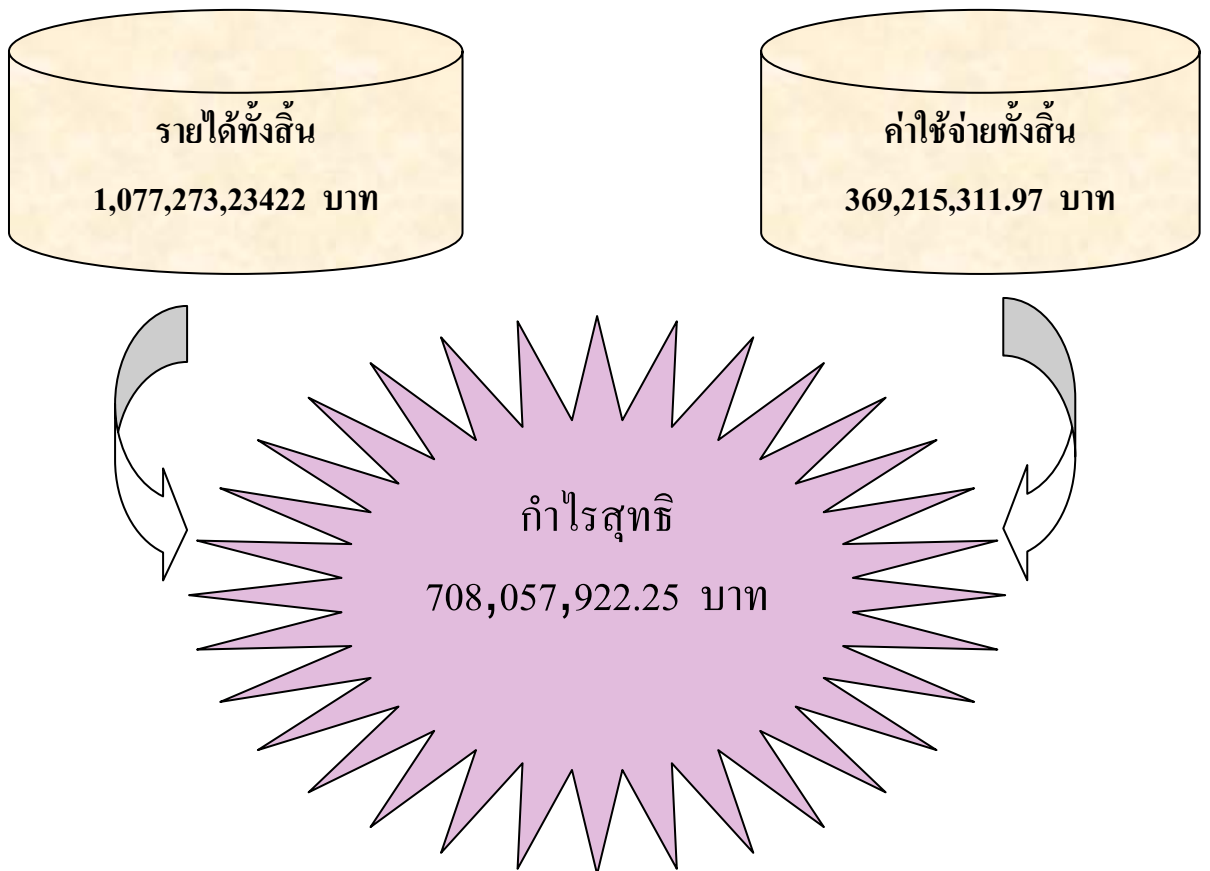
การใช้จ่ายงบประมาณ ปีงบประมาณ 2553

| รายการ | งบประมาณ ที่ได้รับ จัดสรร | งบประมาณ ที่ใช้ไป | เทียบเป็น ร้อยละ | หมายเหตุ |
|----------------------------|---------------------------------|----------------------|---------------------|----------|
| 1. งบบุคลากร | | | | |
| - เงินเดือนและค่าจ้างประจำ | - | - | - | |
| - ค่าจ้างชั่วคราว | 1,181,500.00 | 1,181,500.00 | 100.00 | |
| รวมงบบุคลากร | 1,181,500.00 | 1,181,500.00 | 100.00 | |
| 2. งบดำเนินงาน | | | | |
| - ค่าตอบแทนใช้สอยและวัสดุ | 2,195,402.00 | 2,196,536.83 | 100.00 | |
| - ค่าสาธารณูปโภค | 137,700.00 | 136,565.17 | 99.18 | |
| รวมงบดำเนินงาน | 2,333,102.00 | 2,333,102.00 | 100.00 | |
| 3. งบลงทุน | | | | |
| - ครุภัณฑ์ | - | - | - | |
| - ค่าที่ดินและสิ่งก่อสร้าง | 8,299,998.00 | 8,299,998.00 | 100.00 | |
| รวมงบลงทุน | 8,299,998.00 | 8,299,998.00 | 100.00 | |

ฐานะทางการเงินของสหกรณ์และกลุ่มเกษตรกร จังหวัดสมุทรปราการ ปีงบประมาณ 2553

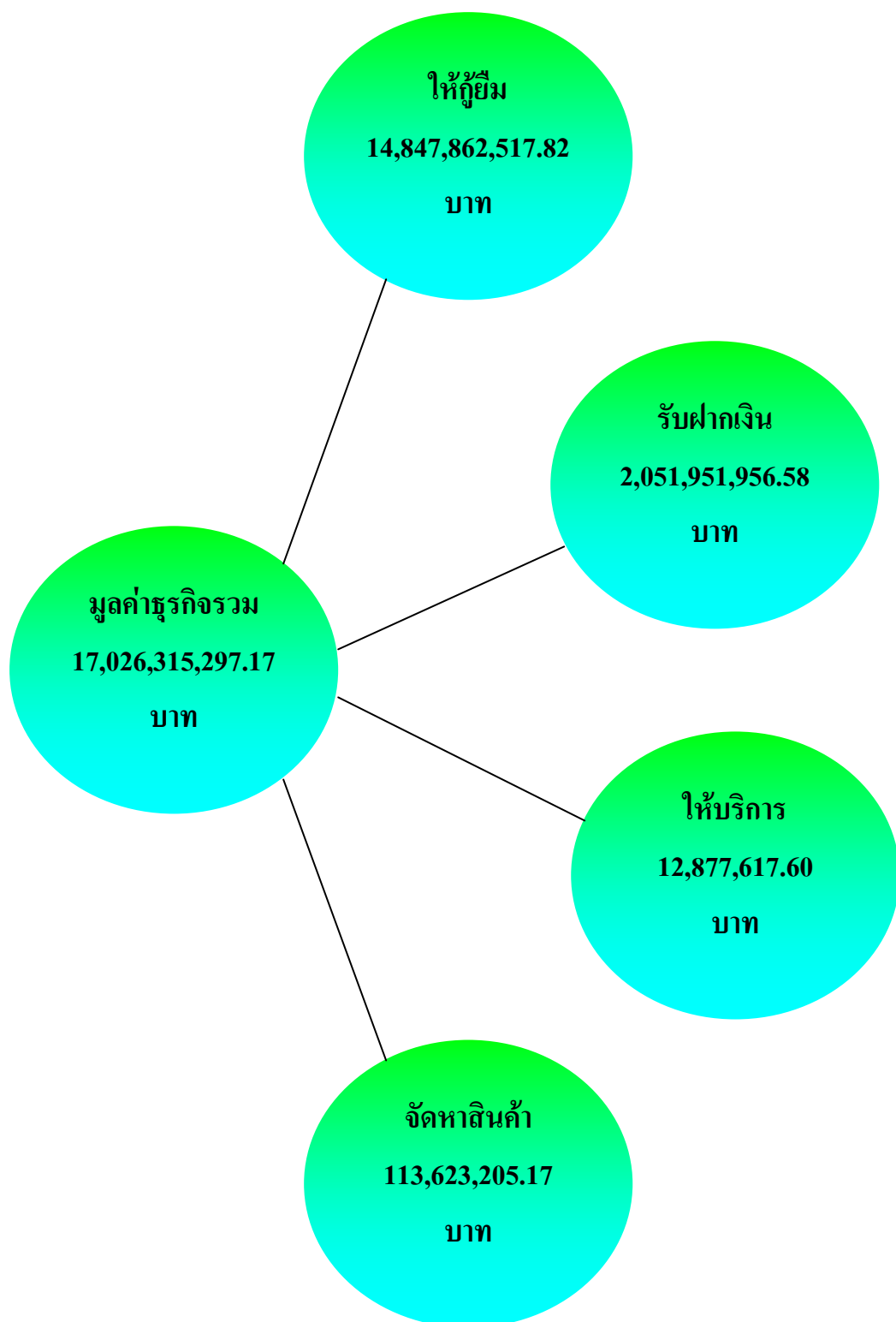


ผลการดำเนินงานของสหกรณ์และกลุ่มเกษตรกร



| | |
|------------------|---------------|
| กำไรต่อสมาชิก | 5,323.94 บาท |
| เงินออมต่อสมาชิก | 14,130.36 บาท |
| หนี้สินต่อสมาชิก | 49,011.22 บาท |

ปริมาณธุรกิจของสหกรณ์และกลุ่มเกษตรกร



โครงการพัฒนาวิสาหกิจชุมชน ปี 2553

- ➡ กลุ่มเป้าหมาย วิสาหกิจชุมชนที่จดทะเบียนและผ่านการประเมินศักยภาพของเกษตรกรจังหวัดในระดับดี/ปานกลาง
- ➡ การคัดสรร จัดทำแบบสำรวจศักยภาพฯ และจัดทำบันทึกข้อตกลงร่วมกันในการสอนแนะการจัดทำบัญชี เป้าหมายที่กำหนดไว้รวม 3 แห่ง ได้แก่
 1. วิสาหกิจชุมชนจันทร์โก้ อำเภอพระประแดง
 2. วิสาหกิจชุมชนแม่บ้านเกษตรกรสวนแก้วแสน อำเภอบางพลี
 3. วิสาหกิจชุมชนภูไท อำเภอเมือง
- ➡ และกลุ่มวิสาหกิจที่เป็นต้นแบบการบันทึกบัญชีด้วยระบบสารสนเทศ คือ กลุ่มวิสาหกิจสุหร่าบางโหลง อ.บางพลี ซึ่งกลุ่มวิสาหกิจใช้โปรแกรมระบบบัญชีแยกประเภท ถือว่าเป็นกลุ่มวิสาหกิจต้นแบบที่จะทำให้กลุ่มวิสาหกิจอื่น ๆ ได้เข้าไปเรียนรู้เรื่องการใช้โปรแกรมได้เป็นอย่างดี



โครงการพัฒนาวิสาหกิจชุมชน 2553 (ต่อ)

การดำเนินงาน

➡ ติดตามการจัดทำบัญชีต่อเนื่องของวิสาหกิจชุมชน ปี 49 – 53 จำนวน 8 กลุ่ม วิสาหกิจ 6 อำเภอ ได้แก่

1. วิสาหกิจชุมชนจันทร์โก้ อำเภอพระประแดง
2. วิสาหกิจชุมชนภูไท อำเภอเมือง
3. วิสาหกิจชุมชนสวนแก้วแสน อำเภอบางพลี
4. วิสาหกิจชุมชนสุหร่าบางโหลง อำเภอบางพลี
5. วิสาหกิจชุมชนสตรีสัจจะรายวัน อำเภอบางพลี
6. วิสาหกิจชุมชนกลุ่มแม่บ้านบางบ่อพัฒนา อำเภอบางบ่อ
7. วิสาหกิจชุมชนญาติคาน้ำปลาหวาน อำเภอบางเสาธง
8. วิสาหกิจชุมชนกลุ่มอาชีพสตรีบ้านสาขลา อำเภอพระสมุทรเจดีย์

➡ สอนแนะนำการทำบัญชีและการใช้ข้อมูลทางบัญชีในการบริหารจัดการ 3 เดือน/ครั้ง

“การบูรณาการร่วมกันระหว่างกรมตรวจบัญชีสหกรณ์กับกรมส่งเสริมการเกษตร โดย”

➡ การส่งเสริมให้วิสาหกิจชุมชนมีการจัดทำบัญชีอย่างเป็นระบบ

➡ วิธีดำเนินการ วางรูปแบบบัญชีและสอนแนะนำการจัดทำบัญชีอย่างต่อเนื่อง 1 เดือน/ครั้ง

➡ จัดทำ บอร์ด display แสดงผลการดำเนินงานของวิสาหกิจชุมชนแห่งละ

1 ชุด

โครงการคลินิกเกษตรเคลื่อนที่ ปี 2553

สืบเนื่องจากกระทรวงเกษตรและสหกรณ์ จัดทำโครงการคลินิกเกษตรเคลื่อนที่ที่ถวายสมเด็จพระบรมโอรสาธิราชฯ สยามมกุฎราชกุมาร ในปี 2545 โดยมีวัตถุประสงค์เพื่อแก้ไขปัญหาของเกษตรกรในระดับพื้นที่ให้รวดเร็วและทันเหตุการณ์ โดยจัดตั้งหน่วยปฏิบัติงานคลินิกเกษตรเคลื่อนที่ประจำจังหวัด ซึ่งบูรณาการร่วมกับหน่วยงานหลักของจังหวัด ในปี 2553 สำนักงานตรวจบัญชีสหกรณ์สมุทรปราการ ดำเนินการจัดนิทรรศการคลินิกเกษตรเคลื่อนที่ทั้งสิ้น 4 ครั้ง และจังหวัดเคลื่อนที่ 12 ครั้ง เพื่อกระตุ้นให้เกษตรกรเห็นความสำคัญของการทำบัญชี และบริการให้การเรียนรู้เคลื่อนที่ (Mobile Learning) โดยให้คำปรึกษาแนะนำแก่เกษตรกรที่ไม่สามารถบันทึกบัญชีในการประกอบอาชีพ ในตำบลต่าง ๆ



โครงการเสริมสร้างฯ ปี 2553

เพื่อสร้างโอกาสการเรียนรู้ (Learning Organization) บัญชีรายบุคคลแก่สถาบันเกษตรกร / สหกรณ์ / กลุ่มอาชีพเกษตรกร / สถาบันการศึกษา / เยาวชน / และบุคคลทั่วไป ทั่วประเทศ ให้มีความรู้ ความเข้าใจ และสามารถจัดทำบัญชีรับ-จ่ายในครัวเรือนได้ สอดคล้องกับนโยบายของรัฐบาลในการแก้ปัญหาความยากจน และสร้างรายได้แก่เกษตรกรและบุคคลทั่วไป เนื่องจากผู้เข้าร่วมโครงการจะได้รับประโยชน์จากการจัดทำบัญชี ทำให้สามารถควบคุมการใช้จ่ายเงินและใช้ข้อมูลทางบัญชีในการประกอบอาชีพได้ ความสำคัญของการจัดทำบัญชีรับ - จ่ายประจำวัน, บัญชีรับ - จ่ายในครัวเรือน ได้กลายเป็นความรู้เพิ่มเติมที่ทำให้ประชาชนทั่วไป และเกษตรกรที่ได้ทำบัญชีได้ตระหนักและมองเห็นตัวตน ด้วยการใช้ข้อมูลในสมุดบันทึกบัญชีมาเป็นเครื่องมือช่วยให้สามารถ “ตั้งหลักคิด” เพื่อเลือกทางที่เหมาะสมในการดำเนินชีวิต ใช้ภูมิปัญญาทางบัญชีสร้างวิถี

สู่นาคต



โครงการเสริมสร้างฯ ปี 2553 (ต่อ)



ภาคผนวก

7 มิติปรับเปลี่ยน ปี 2553

เป้าประสงค์

เชื่อมโยง “กลไกทางบัญชี” เพื่อมุ่งสร้างสรรค์ชุมชน โดยมี “สถาบันเกษตรกร” เป็นศูนย์กลาง

การปรับเปลี่ยน

1. มิติการสร้างมาตรฐานการบัญชีสถาบัน (Audit / Account)

✧ ความโปร่งใส

- มุ่งเน้นการสร้างมาตรฐานการบัญชีและมาตรฐานการสอบบัญชีเพื่อความโปร่งใส และสร้างศรัทธาต่อสมาชิกสถาบัน

2. มิติการสร้างเครื่องมือสารสนเทศ (IT / เตือนภัย)

✧ ความเสี่ยง

- มุ่งเน้นการสร้างระบบเตือนภัยในการจัดการธุรกิจของสถาบันเกษตรกร เพื่อลดความเสี่ยงและเพิ่มอัตรากำไรต่อหน่วย

3. มิติการสร้างความร่วมมือผู้ตรวจสอบกิจการ

✧ ศักยภาพการจัดการ

- มุ่งเน้นการเพิ่มศักยภาพการบริหารของคณะกรรมการภายใต้ความร่วมมือของผู้ตรวจสอบกิจการและผู้สอบบัญชี
- มุ่งเน้นการให้คำปรึกษาภาวะเศรษฐกิจทางการเงิน เพื่อเพิ่มประสิทธิภาพการจัดการ กลุ่มเกษตรกรและการดำเนินธุรกิจกลุ่ม

7 มติปรับเปลี่ยน ปี 2553 (ต่อ)

4. มติการสร้างภูมิปัญญาทางบัญชีสมาชิก

✧ วินัยครอบครัว

- มุ่งเน้นให้เกิดการปกป้องวิถีชีวิตตนเอง รับรู้รายรับ รู้รายจ่าย รู้ต้นทุนการผลิต และสิ่งสำคัญต้องสร้างวินัยการออมเพื่อความผาสุกของชีวิต

5. มติการสร้างเครือข่ายธุรกิจวิสาหกิจชุมชน

✧ การผลิต / การแปรรูป / การตลาด

- มุ่งเน้นการสร้างเครือข่ายการบริการ การรวมผลผลิต และการตลาดของวิสาหกิจชุมชน ร่วมกับสหกรณ์ / กลุ่ม



6. มติการสร้างความสนใจเกษตรกรรุ่นใหม่ (นักเรียน)

✧ บ่มเพาะเกษตรกรอนาคต

- มุ่งเน้นบ่มเพาะการออมให้กับบุตรหลานเกษตรกร เพื่อการประหยัดและวางรากฐานชีวิตในอนาคต



7. มติการสร้างอาสาสมัคร / ครัวบัญชีอาสา

✧ ชุมชนเข้มแข็ง

- มุ่งเน้นการสร้างความร่วมมือภูมิปัญญาท้องถิ่น เสริมความรู้วินัยทางการเงินของสมาชิก กองทุนหมู่บ้านและชุมชนเมืองตลอดจนสมาชิกในชุมชน