



รายงานประจำปี 2555



สำนักงานตรวจบัญชีสหกรณ์สมุทรปราการ
สำนักงานตรวจบัญชีสหกรณ์ที่ 2
กรมตรวจบัญชีสหกรณ์ กระทรวงเกษตรและสหกรณ์



รายงานประจำปี สำนักงานตรวจบัญชีสหกรณ์สมุทรปราการได้จัดทำเป็นประจำทุกปีโดยมีวัตถุประสงค์ เพื่อเผยแพร่และประชาสัมพันธ์ให้ทราบถึงหน้าที่ความรับผิดชอบผลการปฏิบัติงานในรอบปีงบประมาณที่ผ่านมา รวมทั้งรายงานภาวะเศรษฐกิจของสหกรณ์และกลุ่มเกษตรกรในจังหวัดสมุทรปราการ ในรอบปีงบประมาณที่ตรวจสอบเพื่อให้หน่วยงานและบุคคลที่สนใจในกิจกรรมของสหกรณ์และกลุ่มเกษตรกรได้รับทราบและนำไปใช้ประโยชน์

จึงหวังเป็นอย่างยิ่งว่ารายงานประจำปี 2555 จะเป็นประโยชน์ต่อหน่วยงานและบุคคลที่สนใจตามสมควร

สำนักงานตรวจบัญชีสหกรณ์สมุทรปราการ

25 ตุลาคม 2555

สารบัญ



วิสัยทัศน์กรมตรวจบัญชีสหกรณ์	4
ภารกิจตามกฎหมาย	5
เป้าประสงค์และตัวชี้วัด	6
ยุทธศาสตร์	7
ค่านิยมหลัก	8
แผนผังโครงสร้างการบริหาร	9
ประวัติความเป็นมาของสำนักงานตรวจบัญชีสหกรณ์สมุทรปราการ	10
โครงสร้างสำนักงานตรวจบัญชีสหกรณ์สมุทรปราการ	11
อัตรากำลัง	12
รายนามบุคลากร	13
ปริมาณสหกรณ์ในความรับผิดชอบปีงบประมาณ 2555	15
แผนและผลการปฏิบัติงานปีงบประมาณ 2555	16
การใช้จ่ายงบประมาณปีงบประมาณ 2555	18
ปริมาณสหกรณ์ที่ดำเนินธุรกิจและตรวจสอบได้ปีงบประมาณ 2555	19
ฐานะทางการเงินของสหกรณ์และกลุ่มเกษตรกร	20
ผลการดำเนินงานของสหกรณ์และกลุ่มเกษตรกร	21
ปริมาณธุรกิจของสหกรณ์และกลุ่มเกษตรกร	22
โครงการปรับเปลี่ยนระบบบัญชีสหกรณ์ครบวงจร	23
โครงการพัฒนาวิสาหกิจชุมชนปี 2555	24
โครงการคลินิกเคลื่อนที่ปี 2555	27
โครงการพัฒนาภูมิปัญญาทางบัญชีสู่บัญชีต้นทุนอาชีพ	28
สรุปภาวะเศรษฐกิจทางการเงินของสหกรณ์ในจังหวัดสมุทรปราการปี 2555	29



(พ.ศ. 2552 - 2555)

"เป็นองค์กรที่พัฒนาระบบการบริหารจัดการด้านการเงินและการบัญชี
ของสหกรณ์และกลุ่มเกษตรกร ให้โปร่งใส เข้มแข็ง และพึ่งพาตนเองได้"

พันธกิจ

1. ตรวจสอบบัญชีสหกรณ์และกลุ่มเกษตรกร
2. พัฒนาระบบการเงินการบัญชีและการสอบบัญชีให้เป็นไปตามมาตรฐาน
และสอดคล้องกับการจัดการธุรกิจของสหกรณ์และกลุ่มเกษตรกร
3. ให้คำปรึกษาแนะนำและพัฒนาศักยภาพการบริหารจัดการด้านการเงินและ
การบัญชีแก่สหกรณ์ กลุ่มเกษตรกรและวิสาหกิจชุมชน
4. พัฒนาเทคโนโลยีและเผยแพร่สารสนเทศทางการเงินของสหกรณ์และ
กลุ่มเกษตรกร
5. เสริมสร้างความรู้และส่งเสริมการจัดทำบัญชีแก่บุคลากรเครือข่าย เกษตรกร
เยาวชน ประชาชนทั่วไป กลุ่มอาชีพและกลุ่มเป้าหมายตามโครงการพระราชดำริ



ภารกิจตามกฎหมาย

1. ดำเนินการตรวจสอบบัญชีสหกรณ์และกลุ่มเกษตรกรตามกฎหมายว่าด้วยสหกรณ์ และกฎหมายอื่นที่เกี่ยวข้อง
2. กำหนดระบบบัญชีและมาตรฐานการสอบบัญชีให้เหมาะสมกับธุรกิจของสหกรณ์ และกลุ่มเกษตรกร
3. ให้คำปรึกษาแนะนำและให้ความรู้ด้านการบริหารการเงินและการบัญชีแก่ คณะกรรมการและสมาชิกของสหกรณ์ กลุ่มเกษตรกรและบุคลากรเครือข่าย
4. ถ่ายทอดความรู้และส่งเสริมการจัดทำบัญชีให้แก่สหกรณ์ กลุ่มเกษตรกร กลุ่ม อาชีพ วิสาหกิจชุมชน กลุ่มเป้าหมายตามโครงการพระราชดำริ เกษตรกรและ ประชาชนทั่วไป
5. กำกับดูแลการสอบบัญชีสหกรณ์โดยผู้สอบบัญชีภาคเอกชน
6. จัดทำรายงานภาวะเศรษฐกิจของสหกรณ์และกลุ่มเกษตรกร เพื่อเป็นพื้นฐานใน การกำหนดนโยบาย และวางแผนพัฒนาสหกรณ์และกลุ่มเกษตรกร
7. ปฏิบัติการอื่นใดที่กฎหมายกำหนดให้เป็นอำนาจหน้าที่ของกรมตรวจบัญชี สหกรณ์ หรือตามที่กระทรวงหรือคณะรัฐมนตรีมอบหมาย



1. เป้าประสงค์

- 1) สหกรณ์ กลุ่มเกษตรกร และวิสาหกิจชุมชน มีความเข้มแข็งพึ่งพาตนเองได้ และเป็นอิสระ
- 2) เกษตรกร เยาวชน และประชาชนทั่วไป มีการพัฒนาศักยภาพทางบัญชี

2. ผลลัพธ์

- 1) สหกรณ์ กลุ่มเกษตรกร และวิสาหกิจชุมชน มีมาตรฐานการบัญชีและระดับชั้นคุณภาพการควบคุมภายในที่ดี
- 2) เกษตรกร เยาวชน และประชาชนทั่วไป ได้รับการพัฒนาความรู้การจัดทำบัญชีต้นทุนอาชีพและการใช้ประโยชน์จากข้อมูลในการประกอบอาชีพ

3. ตัวชี้วัด

- 1) ร้อยละของสหกรณ์และกลุ่มเกษตรกร มีระดับชั้นคุณภาพการควบคุมภายในดี และดีมาก
- 2) ร้อยละของวิสาหกิจชุมชนที่นำข้อมูลทางบัญชีมาใช้ในการบริหารจัดการ
- 3) จำนวนเกษตรกร เยาวชน และประชาชนทั่วไป ที่ได้รับการพัฒนาและเสริมสร้างความเข้มแข็งด้านการจัดทำบัญชีต้นทุนอาชีพ



1. พัฒนาประสิทธิภาพการตรวจสอบบัญชีสหกรณ์และกลุ่มเกษตรกร
2. พัฒนาระบบการบริหารจัดการด้านการเงินและการบัญชีของสหกรณ์
กลุ่มเกษตรกร และวิสาหกิจชุมชน
3. เสริมสร้างความเข้มแข็งให้แก่เกษตรกร เยาวชนและประชาชนทั่วไป
4. เพิ่มประสิทธิภาพการปฏิบัติงานและบริหารจัดการขององค์กร

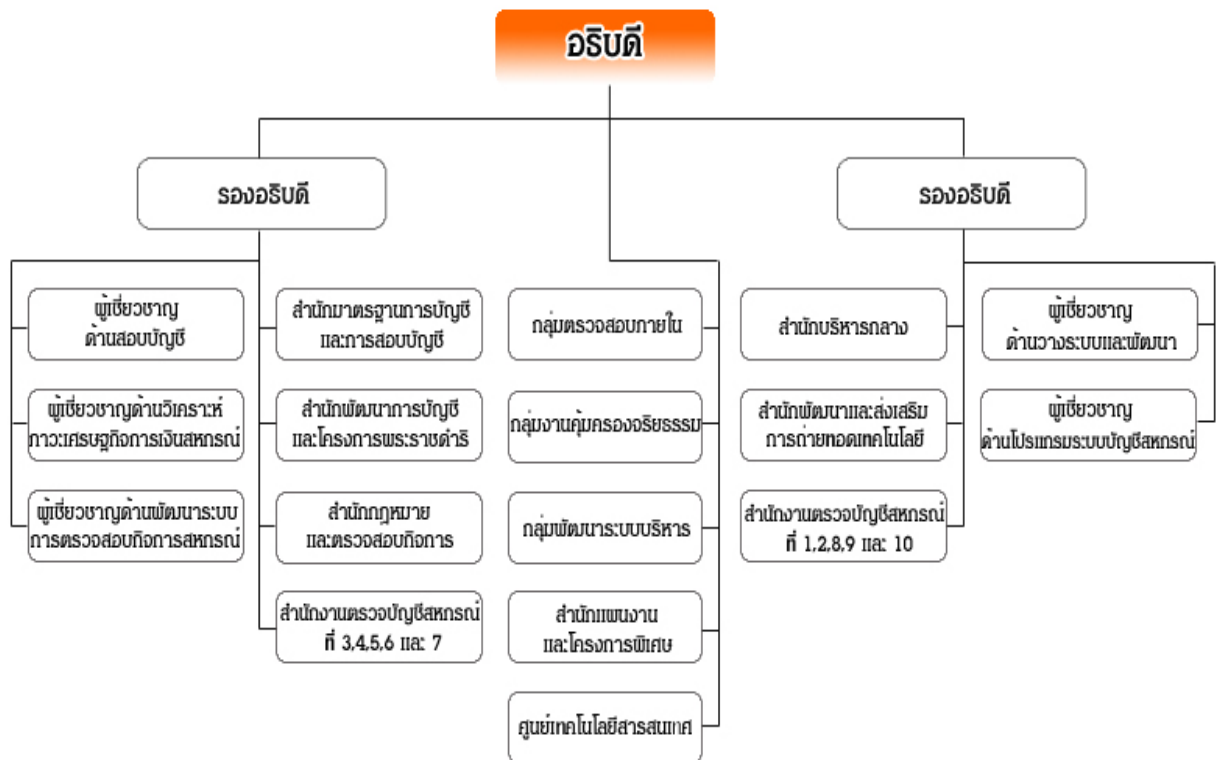


1. มีจิตมุ่งบริการ (Service Mind)
2. งานสัมฤทธิ์ผลและมีคุณภาพ (Quality and Result Orientation)
3. ยึดมั่นในสิ่งที่ถูกต้อง (Moral Courage)

โดยมีอำนาจหน้าที่ดังต่อไปนี้

- 1) ดำเนินการตรวจสอบบัญชีสหกรณ์และกลุ่มเกษตรกรตามกฎหมายว่าด้วยสหกรณ์ และกฎหมายอื่นที่เกี่ยวข้อง
- 2) กำหนดระบบบัญชีและมาตรฐานการสอบบัญชีให้เหมาะสมกับธุรกิจของสหกรณ์และกลุ่มเกษตรกร
- 3) ให้คำปรึกษาแนะนำให้ความรู้ด้านบริหารการเงินการบัญชีแก่คณะกรรมการและสมาชิกของสหกรณ์ กลุ่มเกษตรกร และบุคลากรเครือข่าย
- 4) ถ่ายทอดความรู้และส่งเสริมการจัดทำบัญชีให้แก่สหกรณ์ กลุ่มเกษตรกร กลุ่มอาชีพ วิชากิจชุมชน กลุ่มเป้าหมายตามโครงการพระราชดำริ เกษตรกรและประชาชนทั่วไป
- 5) กำกับดูแลการสอบบัญชีสหกรณ์โดยผู้สอบบัญชีภาคเอกชน
- 6) จัดทำรายงานภาวะเศรษฐกิจของสหกรณ์และกลุ่มเกษตรกร เพื่อเป็นพื้นฐานในการกำหนดนโยบาย และวางแผนพัฒนาสหกรณ์และกลุ่มเกษตรกร
- 7) ปฏิบัติการอื่นใดที่กฎหมายกำหนด ให้เป็นอำนาจหน้าที่ของกรมตรวจบัญชีสหกรณ์ หรือตามที่กระทรวงหรือคณะรัฐมนตรีมอบหมาย

แผนผังโครงสร้างการบริหาร





กรมตรวจบัญชีสหกรณ์ แต่เดิมผู้สอบบัญชีจะรวมกันอยู่ในกรุงเทพมหานคร การปฏิบัติงานสอบบัญชีจะจัดเป็นสายสอบบัญชี ไปตรวจสอบบัญชีสหกรณ์และกลุ่มเกษตรกร ในจังหวัดต่าง ๆ ปีละ 1-2 ครั้ง จนกระทั่งในปี พ.ศ. 2524 กรมตรวจบัญชีสหกรณ์ ได้เริ่มกระจายงานตรวจสอบบัญชีไปสู่ภูมิภาค โดยจัดตั้งสำนักงานตรวจบัญชีสหกรณ์ ประจำจังหวัดขึ้น เพื่อสามารถให้การช่วยเหลือแนะนำการเงินการบัญชี ให้แก่สถาบันเกษตรกรได้ใกล้ชิดยิ่งขึ้น

สำนักงานตรวจบัญชีสหกรณ์สมุทรปราการ อยู่ในพื้นที่การกำกับดูแล การปฏิบัติงานของ สำนักงานตรวจบัญชีสหกรณ์ที่ 2 (ชลบุรี) กรมตรวจบัญชีสหกรณ์ กระทรวงเกษตรและสหกรณ์

สำนักงานตรวจบัญชีสหกรณ์สมุทรปราการ ได้จัดตั้งขึ้น และเริ่มปฏิบัติงาน ตั้งแต่เดือน ธันวาคม พ.ศ. 2527 และได้รับเงินงบประมาณเพื่อก่อสร้างสำนักงาน โดยได้ ย้ายมาปฏิบัติงาน ตั้งแต่วันที่ 10 ตุลาคม พ.ศ. 2554

ปัจจุบันสำนักงานตั้งอยู่เลขที่ 978 หมู่ 4 ถนนสุขุมวิท ตำบลบางปูใหม่ อำเภอเมือง จังหวัดสมุทรปราการ 10280

หมายเลขโทรศัพท์ 02-183-1016-7

หมายเลขโทรสาร 02-183-1018

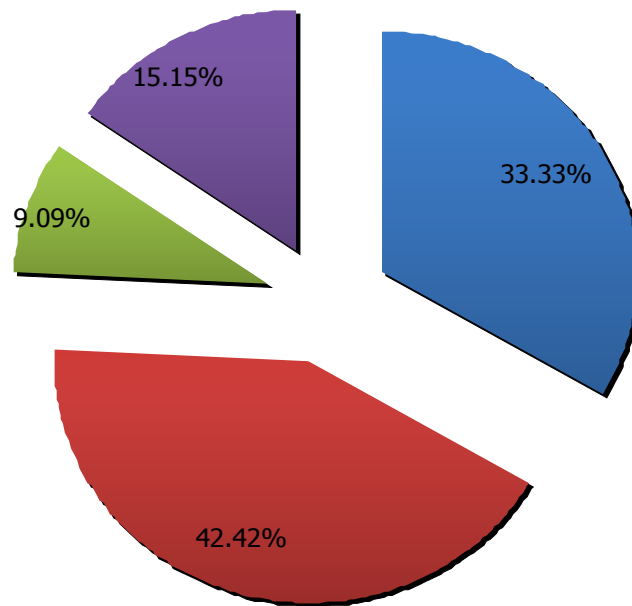
e-mail : cadsp@cad.go.th



อัตรากำลังบุคลากร

อัตรากำลังบุคลากร

■ ข้าราชการ
 ■ พนักงานราชการ
 ■ ลูกจ้างประจำ
 ■ ลูกจ้างจ้างเหมา



อัตรากำลังบุคลากร				เทียบเป็นร้อยละ
1.	ข้าราชการ	11	คน	33.33
2.	พนักงานราชการ	14	คน	42.42
3.	ลูกจ้างประจำ	3	คน	9.09
4.	ลูกจ้างจ้างเหมา	5	คน	15.15

รายนามบุคลากร ที่ปฏิบัติงาน

ข้าราชการ

1. นางสาวมะลิวัลย์	ควรรหา	หัวหน้าสำนักงานตรวจบัญชีสหกรณ์สมุทรปราการ
2. นายศุภชัย	เพชรไกร	นักวิชาการตรวจสอบบัญชีชำนาญการ
3. นางสาวสายสุณี	สังข์แก้ว	นักวิชาการตรวจสอบบัญชีชำนาญการ
4. นางสาวนภรณ์	อิมฉัตร	นักวิชาการตรวจสอบบัญชีชำนาญการ
5. นางเพ็ชรรัตน์	นาควัชรญาณ	นักวิชาการตรวจสอบบัญชีชำนาญการ
6. นางสาวสาวภา	พร้อมมูล	นักวิชาการตรวจสอบบัญชีชำนาญการ
7. นางสาวกนกพร	ช่างทิม	นักวิชาการตรวจสอบบัญชีชำนาญการ
8. นางสาวรุ่งจิตรี	พรมวิจิตร	นักวิชาการตรวจสอบบัญชีชำนาญการ
9. นางสาวสุดารัตน์	จันทร์นามวงศ์	นักวิชาการตรวจสอบบัญชีชำนาญการ
10. นางสาวปัทมา	พูนวันเพ็ญ	นักวิชาการตรวจสอบบัญชีปฏิบัติการ
11. นางสาวภาณุมาศ	พิทักษ์เจริญพงศ์	นักวิชาการตรวจสอบบัญชีปฏิบัติการ

ลูกจ้างประจำ

1. นางสาวสุนี	เอี่ยมสอาด	พนักงานเก็บเอกสาร
2. นายสังเวียน	ปรางทอง	พนักงานขับรถยนต์
3. นายสามิตร	ทรเดช	พนักงานขับรถยนต์



รายนามบุคลากรที่ ปฏิบัติงาน

พนักงานราชการ

1. นางสาวดาวใจ	พิมโคตร	เจ้าหน้าที่ระบบงานคอมพิวเตอร์
2. นางสาวเบญจวรรณ	โรจนชัย	นักวิชาการตรวจสอบบัญชี
3. นางสาวสสิธร	จตุพรชัยกุล	นักวิชาการตรวจสอบบัญชี
4. นางสาวภาวະดี	คำสงค์	นักวิชาการตรวจสอบบัญชี
5. นางสาวปรารถนา	ธีรัตน์	นักวิชาการตรวจสอบบัญชี
6. นางสาวนุชรา	นามเหลา	นักวิชาการตรวจสอบบัญชี
7. นางสาวเบญจวรรณ	อินทรานูวงศ์	นักวิชาการตรวจสอบบัญชี
8. นางสาวศิริพร	สันติภพ	นักวิชาการตรวจสอบบัญชี
9. นางสาวศิริรัตน์	สิงห์แก้ว	นักวิชาการตรวจสอบบัญชี
10. นางรุ่งทิวา	คติจักร์	นักวิชาการตรวจสอบบัญชี
11. นางสาวรัชนีกร	ไวยาวุธ	นักวิชาการตรวจสอบบัญชี
12. นางสาวพรพรรณ	ไชยงาม	นักวิชาการตรวจสอบบัญชี
13. นางสาวนงนุช	เขี้ยวขาว	นักวิชาการตรวจสอบบัญชี
14. นางสาวจุฑามาศ	นิมนุช	นักวิชาการตรวจสอบบัญชี

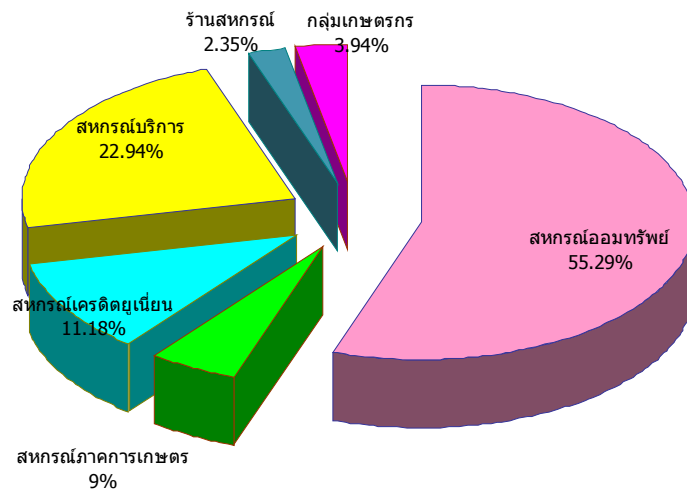
จ้างเหมาบริการ

1. นางสาวรัชกมล	แป้นเหมือน	เจ้าหน้าที่บันทึกข้อมูล
2. นายอดุลย์	แฝงสนาม	พนักงานขับรถยนต์



ปริมาณสหกรณ์ในความรับผิดชอบ ปีงบประมาณ 2555

จำนวนสหกรณ์



ประเภทสหกรณ์	จำนวนสหกรณ์	เทียบเป็นร้อยละ
สหกรณ์ออมทรัพย์	94	55.29
สหกรณ์ภาคการเกษตร	9	5.29
สหกรณ์เครดิตยูเนียน	19	11.18
สหกรณ์บริการ	39	22.94
ร้านสหกรณ์	4	2.35
กลุ่มเกษตรกร	5	2.94
รวม	170	100

**แผนและผลการปฏิบัติงาน
ปีงบประมาณ 2555**

รายละเอียด	หน่วยนับ	เป้าหมาย แผนงาน	ผลงาน	ปัญหาและ อุปสรรค
1. การตรวจสอบสหกรณ์และกลุ่มเกษตรกร				
1.1 วางรูปแบบบัญชี	แห่ง	2	2	
1.2 ตรวจสอบบัญชีระหว่างปี	แห่ง	88	87	
1.3 ตรวจสอบบัญชีประจำปีโดยภาครัฐ	แห่ง	96	89	
1.4 ตรวจสอบบัญชีประจำปีโดยภาคเอกชน	แห่ง	24	24	
1.5 ตรวจสอบสหกรณ์และกลุ่มเกษตรกร ที่ชำระบัญชี	แห่ง	-	-	
2. โครงการพัฒนาวิสาหกิจชุมชน				
2.1 สอนแนะนำการจัดทำบัญชีวิสาหกิจชุมชนใหม่	แห่ง	6	6	
2.2 ติดตามการจัดทำบัญชีต่อเนื่อง	แห่ง	6	6	
3. โครงการพัฒนาภูมิปัญญาทางบัญชี สู่บัญชีต้นทุนอาชีพ				
3.1 สอนแนะนำการจัดทำบัญชีต้นทุนอาชีพ	คน	1,100	1,114	
ติดตามผลการสอนแนะนำด้านบัญชีต้นทุนอาชีพ	คน	134	134	
4. โครงการคลินิกเกษตรเคลื่อนที่				
4.1 จัดนิทรรศการคลินิกเกษตรเคลื่อนที่	คน	4	4	
5. โครงการพัฒนาความรู้ด้านการเงินการบัญชี				
5.1 งานพัฒนาสหกรณ์ตั้งใหม่	คน	12	12	

แผนและผลการปฏิบัติงาน (ต่อ)
ปีงบประมาณ 2555

รายละเอียด	หน่วยนับ	เป้าหมาย แผนงาน	ผลงาน	ปัญหาและ อุปสรรค
6. โครงการพัฒนาศักยภาพการบริหารจัดการ ด้านการเงินการบัญชี				
6.1 งานพัฒนาสหกรณ์/กลุ่มเกษตรกรตั้งใหม่	คน	2	2	
6.2 สามารถนำไปใช้ประโยชน์	คน	12	12	
7. โครงการพัฒนาประสิทธิภาพการบริหาร จัดการด้านการเงินและการบัญชี				
7.1 งานพัฒนาบุคลากรสหกรณ์	คน	17	17	
8. โครงการ 3 ประสานเพื่อพัฒนาสหกรณ์	แห่ง	2	2	
9. งานให้บริการโปรแกรมระบบบัญชีที่พัฒนาโดย กรมตรวจบัญชีสหกรณ์				
9.1 สหกรณ์ที่ได้รับการติดตั้งโปรแกรม (FAS)	แห่ง	17	17	
9.2 สหกรณ์ที่ได้รับการปรับเปลี่ยนระบบครบ วงจรธุรกิจ	แห่ง	17	17	
9.3 สหกรณ์ที่ใช้คอมพิวเตอร์ช่วยในการ สอบบัญชี	แห่ง	52	52	
10. งานประชาสัมพันธ์				
10.1 สื่อสิ่งพิมพ์และอื่น ๆ	ครั้ง	23	24	

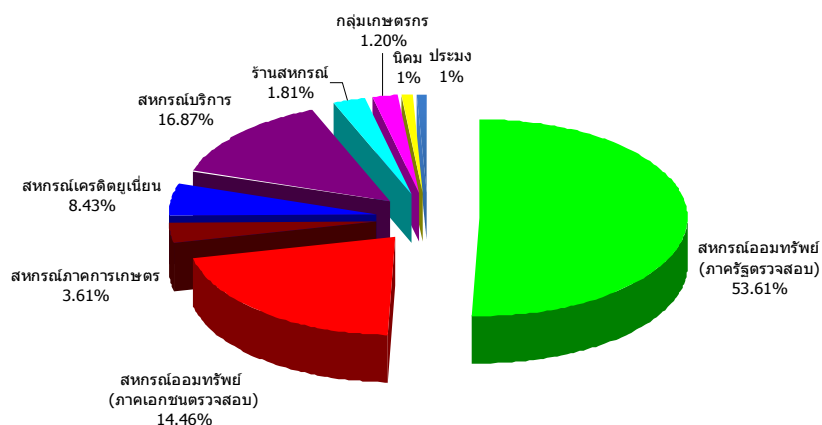
**การใช้จ่ายงบประมาณ
ปีงบประมาณ 2555**

สำนักงานตรวจบัญชีสหกรณ์สมุทรปราการ

รายการ	งบประมาณ ที่ได้รับจัดสรร	งบประมาณ ที่ใช้ไป	เทียบเป็น ร้อยละ	หมายเหตุ
1. งบบุคลากร				
- เงินเดือนและค่าจ้างประจำ	-	-	-	
- ค่าจ้างชั่วคราว	2,430,983.05	2,430,983.05	100	
รวมงบบุคลากร	2,430,983.05	2,430,983.05	100	
2. งบดำเนินงาน				
- ค่าตอบแทนใช้สอยและวัสดุ	2,227,000.00	2,217,866.78	99.59	
- ค่าสาธารณูปโภค	130,200.00	139,300.93	106.99	
รวมงบดำเนินงาน	2,357,200.00	2,357,167.71	100	
3. งบลงทุน				
- ครุภัณฑ์	35,150.00	35,150.00	100	
- ค่าที่ดินและสิ่งก่อสร้าง	-	-	-	
รวมงบลงทุน	35,150.00	35,150.00	100	

ปริมาณสหกรณ์ที่ดำเนินธุรกิจและ ตรวจสอบได้ ปีงบประมาณ 2555

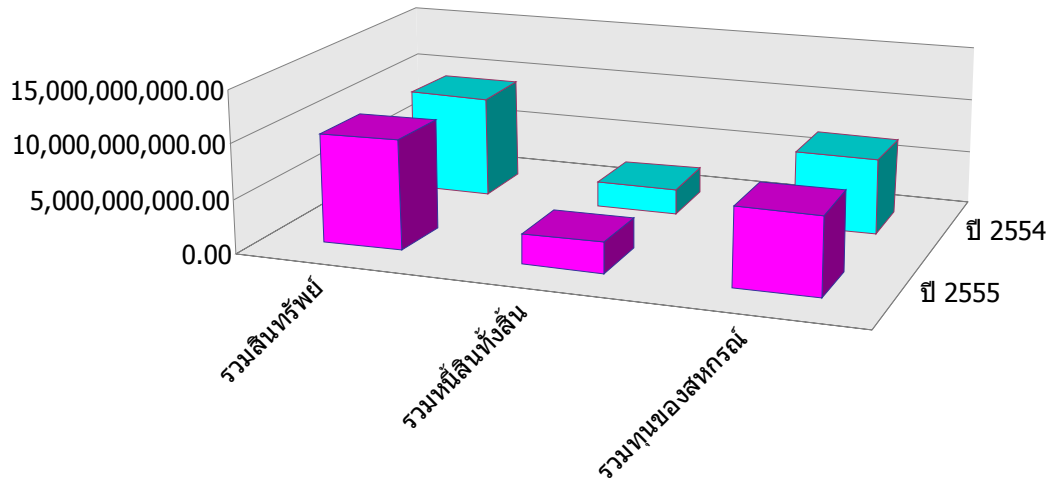
จำนวนที่ดำเนินธุรกิจและตรวจสอบได้ในปี 2555



ประเภทสหกรณ์	จำนวนสหกรณ์	เทียบเป็นร้อยละ
สหกรณ์ออมทรัพย์(ภาครัฐตรวจสอบ)	58	50.43
สหกรณ์ออมทรัพย์(ภาคเอกชนตรวจสอบ)	24	20.87
สหกรณ์ภาคการเกษตร	4	3.48
สหกรณ์เครดิตยูเนียน	6	5.22
สหกรณ์บริการ	16	13.91
ร้านสหกรณ์	3	2.61
นิคม	1	0.87
ประมง	1	0.87
กลุ่มเกษตรกร	2	1.74
	115	100

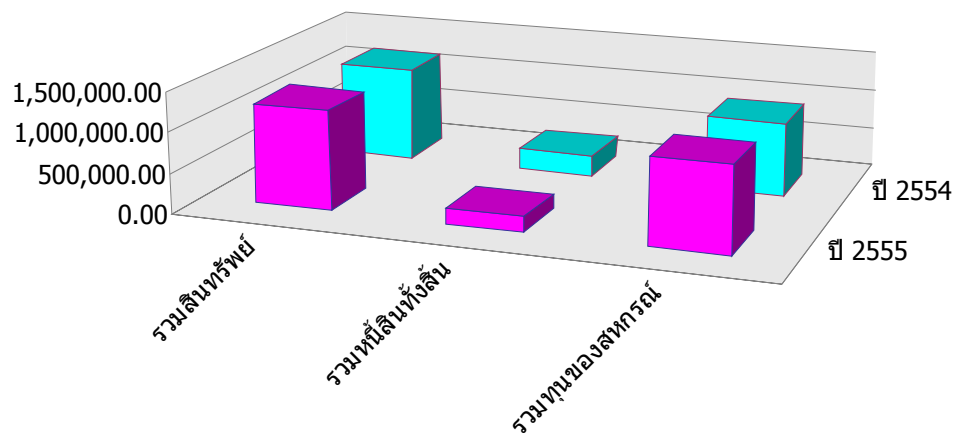
ฐานะทางการเงินของสหกรณ์ และกลุ่มเกษตรกร

ฐานะทางการเงินของสหกรณ์ในจังหวัดสมุทรปราการ



	รวมสินทรัพย์	รวมหนี้สินทั้งสิ้น	รวมทุนของสหกรณ์
■ ปี 2555	10,150,750,037.62	2,882,675,677.95	7,268,074,359.70
■ ปี 2554	9,463,217,729.97	2,384,677,123.19	7,078,540,606.78

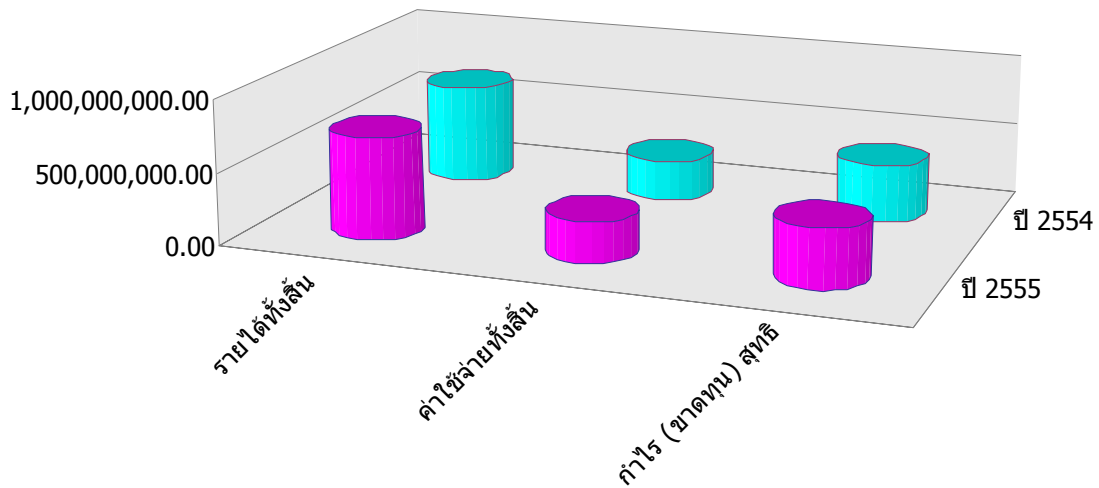
ฐานะทางการเงินของกลุ่มเกษตรกรใน จังหวัดสมุทรปราการ



	รวมสินทรัพย์	รวมหนี้สินทั้งสิ้น	รวมทุนของสหกรณ์
■ ปี 2555	1,253,121.02	188,364.31	1,064,756.71
■ ปี 2554	1,191,612.93	268,364.31	923,248.62

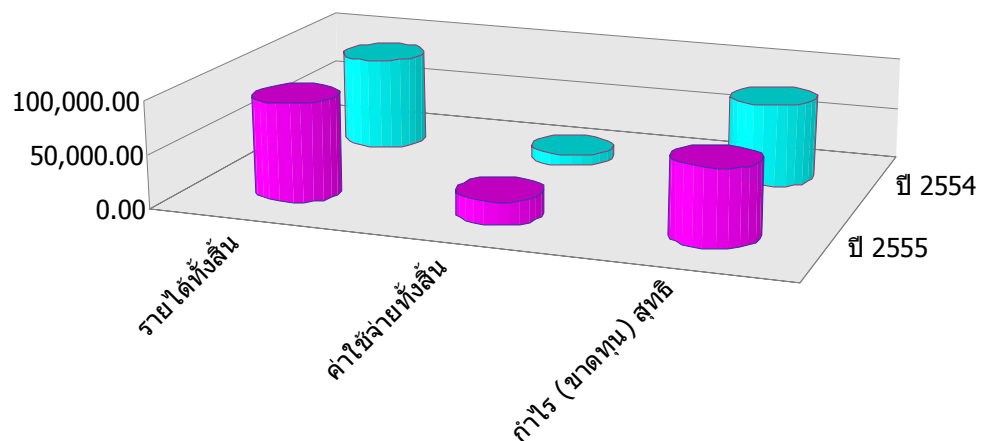
ผลการดำเนินงานของสหกรณ์ และกลุ่มเกษตรกร

ผลการดำเนินงานของสหกรณ์ในจังหวัดสมุทรปราการ



	รายได้ทั้งสิ้น	ค่าใช้จ่ายทั้งสิ้น	กำไร (ขาดทุน) สุทธิ
■ ปี 2555	698,816,123.58	284,006,812.42	404,473,444.77
■ ปี 2554	681,515,837.77	283,180,931.32	398,334,906.45

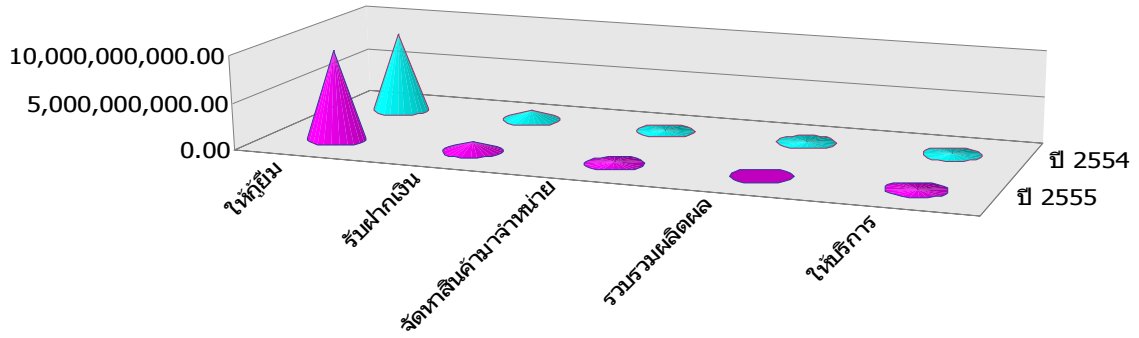
ผลการดำเนินงานของกลุ่มเกษตรกรในจังหวัดสมุทรปราการ



	รายได้ทั้งสิ้น	ค่าใช้จ่ายทั้งสิ้น	กำไร (ขาดทุน) สุทธิ
■ ปี 2555	92,276.59	20,976.50	71,300.09
■ ปี 2554	88,351.51	11,025.00	77,326.51

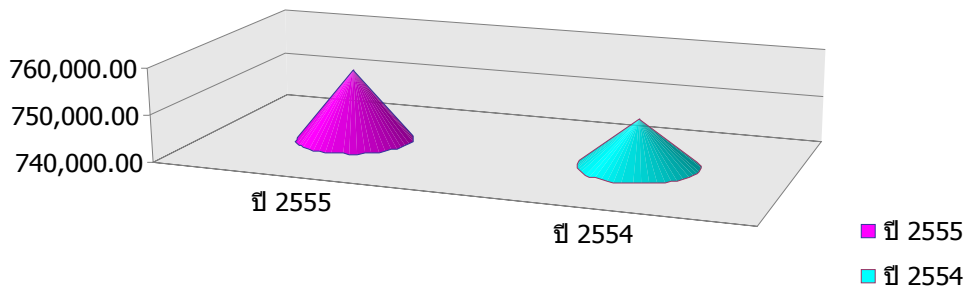
ปริมาณธุรกิจของสหกรณ์และ กลุ่มเกษตรกร

ปริมาณธุรกิจของสหกรณ์ในจังหวัดสมุทรปราการ



	ให้กู้ยืม	รับฝากเงิน	จัดหาสินค้ามาจำหน่าย	รวบรวมผลิตผล	ให้บริการ
ปี 2555	9,548,435,755.96	1,098,269,871.52	112,698,293.45	0.00	14,087,577.58
ปี 2554	8,580,391,216.00	1,113,553,580.00	90,208,760.00	28,213,869.00	24,761,732.00

ปริมาณธุรกิจของกลุ่มเกษตรกรในจังหวัดสมุทรปราการ



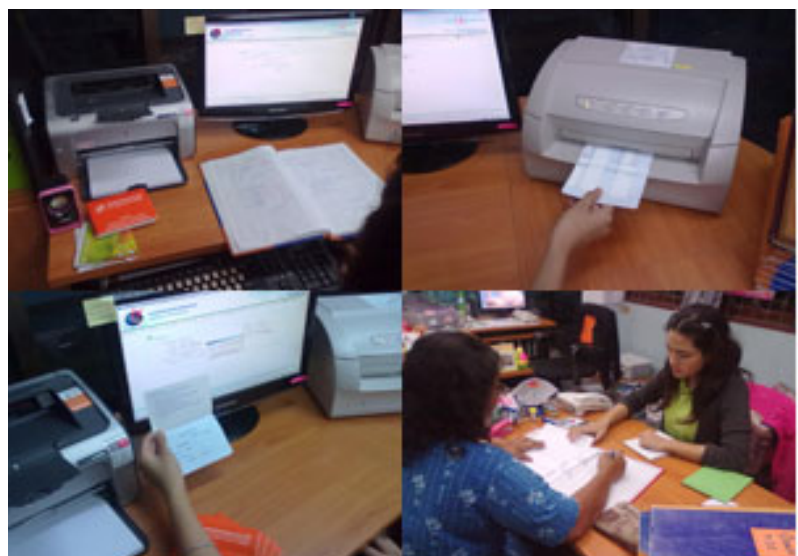
ให้กู้ยืม	
ปี 2555	755,000.00
ปี 2554	750,000.00

โครงการปรับเปลี่ยนระบบบัญชี สหกรณ์ครบวงจร ปี 2555

โครงการปรับเปลี่ยนระบบสำหรับสหกรณ์ที่ใช้โปรแกรมระบบบัญชีสหกรณ์ครบวงจรของกรม
ตรวจบัญชีสหกรณ์เพื่อ

1. ส่งเสริมให้สหกรณ์ใช้โปรแกรมระบบบัญชีสหกรณ์ครบวงจรอย่างมีประสิทธิภาพ
2. สหกรณ์มีระบบบริหารจัดการด้านบัญชีที่เข้มแข็ง
3. สหกรณ์มีระบบข้อมูลทางบัญชีที่ได้มาตรฐาน โปร่งใส ตรวจสอบได้และเป็นที่ยอมรับ
4. สมาชิกสหกรณ์ได้รับการบริการแบบจุดเดียวเบ็ดเสร็จ (One Stop Service)

ส่งผลให้สมาชิกสหกรณ์ได้รับเงินปันผล รวมถึงเงินเฉลี่ยคืนที่รวดเร็ว โดยมีสหกรณ์ที่เข้าร่วมกับ
โครงการนี้กับ สำนักงานตรวจบัญชีสหกรณ์สมุทรปราการ จำนวน 17 สหกรณ์



โครงการวิสาหกิจชุมชน ปี 2555

⇒ **กลุ่มเป้าหมาย** วิสาหกิจชุมชนที่จดทะเบียนและผ่านการประเมินศักยภาพของเกษตรกร จังหวัด ในระดับดี/ปานกลาง

⇒ **การคัดสรร** จัดทำแบบสำรวจศักยภาพฯ และจัดทำบันทึกข้อตกลงร่วมกันในการ สอนแนะการจัดทำบัญชี เป้าหมายที่กำหนดไว้ รวม 6 แห่ง ได้แก่

1. วิสาหกิจชุมชนเรือจำลอง อ.พระสมุทรเจดีย์
2. วิสาหกิจชุมชนแปรรูปเห็ดโคนญี่ปุ่น อ.บางเสาธง
3. วิสาหกิจชุมชนชาติ-วรรณชุมชนพัฒนา อ.บางพลี
4. วิสาหกิจชุมชนจันทรมไม้มงคล อ.พระประแดง
5. วิสาหกิจชุมชนเกษตรบางปูพัฒนา อ.เมือง
6. วิสาหกิจชุมชนกลุ่มรักษ์สมุนไพรอ.บางบ่อ



โครงการวิสาหกิจชุมชน ปี 2555 (ต่อ)

⇒ ติดตามการจัดทำบัญชีต่อเนื่องของวิสาหกิจชุมชน ปี 49-54 จำนวน 6 กลุ่มวิสาหกิจ 6 อำเภอ ได้แก่

1. วิสาหกิจชุมชนสุหร่า บางโหลง อ.บางพลี
2. วิสาหกิจชุมชนกลุ่มอาชีพสตรีบ้านสาขลา อ.พระสมุทรเจดีย์
3. วิสาหกิจชุมชนบางหัวเสือ อ.พระประแดง
4. วิสาหกิจชุมชนแม่บ้านเกษตรกรบางบ่อพัฒนา อ.บางบ่อ
5. วิสาหกิจชุมชนภูไท อ.เมือง
6. วิสาหกิจชุมชนพัฒนาอาชีพบางเสาธง อ.บางเสาธง

⇒ การบูรณาการร่วมกันระหว่างกรมตรวจบัญชีสหกรณ์กับกรมส่งเสริมการเกษตรโดย

- สอนแนะนำการทำบัญชีและการใช้ข้อมูลทางบัญชีในการบริหารจัดการ 3 เดือน/ครั้ง
- การส่งเสริมให้วิสาหกิจชุมชนมีการจัดทำบัญชีอย่างเป็นระบบ
- วิธีดำเนินการ วางรูปแบบบัญชีและสอนแนะนำการจัดทำบัญชีอย่างต่อเนื่อง 1 เดือน/ครั้ง
- จัดทำ บอร์ด display แสดงผลการดำเนินงานของวิสาหกิจชุมชนแห่งละ 1 ชุด

⇒ กลุ่มวิสาหกิจที่เป็นต้นแบบการบันทึกบัญชีด้วยระบบสารสนเทศ คือ กลุ่มวิสาหกิจสุหร่าบางโหลง อ.บางพลี ซึ่งกลุ่มวิสาหกิจใช้โปรแกรมระบบบัญชีแยกประเภท ถือว่าเป็นกลุ่มวิสาหกิจต้นแบบที่จะทำให้กลุ่มวิสาหกิจอื่น ๆ ได้เข้าไปเรียนรู้เรื่องการใช้โปรแกรมได้เป็นอย่างดี วิสาหกิจชุมชนระดับดีของจังหวัดสมุทรปราการ คือ

วิสาหกิจชุมชนสุหร่าบางโหลง ที่ตั้ง เลขที่ 18/2 ม.9 ตำบลบางโหลง อำเภอบางพลี จังหวัดสมุทรปราการ เริ่มก่อร่างสร้างตัวในลักษณะของกลุ่มสตรี เมื่อ ปี 2545 ดำเนินกิจการด้วยการระดมทุนจากสตรีใน ม. 9 ตำบลบางโหลง และน้ำพักน้ำแรงของกลุ่มมาโดยตลอด จนกระทั่งใน ปี 2547 ได้จดทะเบียนเป็นวิสาหกิจชุมชน เมื่อวันที่ 18 ตุลาคม 2547 ปัจจุบันมีสมาชิก จำนวน 19 คน

วิสาหกิจชุมชน สุเหล่าบางไฉลง

กิจกรรมของวิสาหกิจชุมชน มีดังนี้

- 😊😊😊 ผลิตภัณฑ์สมุนไพร
- 😊😊😊 ร้านค้าชุมชน
- 😊😊😊 ออมทรัพย์ชุมชน



ผลิตผลิตภัณฑ์เด่น ของวิสาหกิจชุมชน โดยใช้ชื่อทางการจำหน่าย ตรา ฟีฟทีน มีผลิตผลิตภัณฑ์ ดังนี้

- 😊😊😊 น้ำยาล้างจาน
- 😊😊😊 น้ำยาปรับผ้านุ่ม 6 กลิ่น
- 😊😊😊 น้ำยาซักผ้า 2 กลิ่น
- 😊😊😊 น้ำยารีดผ้าเรียบ 2 กลิ่น



การบริหารจัดการวิสาหกิจชุมชนสุเหล่าบางไฉลง

😊😊😊 มีแนวทางการดำเนินงานของวิสาหกิจชุมชนอย่างชัดเจน
 😊😊😊 มีการแต่งตั้งคณะกรรมการเพื่อบริหารอย่างมีระบบ การบริหารจัดการ โดยกรรมการ และสมาชิกมีส่วนร่วมในการตัดสินใจการกำหนดแนวทางการดำเนินงาน ซึ่งสามารถบริหารจัดการได้อย่างมีประสิทธิภาพ

😊😊😊 สามัคคีและร่วมแรงร่วมใจช่วยกันดำเนินกิจการของวิสาหกิจชุมชนให้บรรลุเป้าหมายที่วางไว้

😊😊😊 นับเป็นวิสาหกิจชุมชนอีกแห่งหนึ่งที่สามารถจัดการก่อให้เกิดประโยชน์และสร้างความเข้มแข็งให้ชุมชน เป็นแหล่งที่จะเข้าเยี่ยมชมศึกษาดูงานแลกเปลี่ยนเรียนรู้ร่วมกันกับวิสาหกิจชุมชนอื่น ได้เป็นอย่างดี



โครงการคลินิกเกษตรเคลื่อนที่ ปี 2555

สืบเนื่องจากกระทรวงเกษตรและสหกรณ์ จัดทำโครงการคลินิกเกษตรเคลื่อนที่ฯ ถวายสมเด็จพระบรมโอรสาธิราชฯ สยามมกุฎราชกุมาร ในปี 2545 โดยมีวัตถุประสงค์เพื่อแก้ไขปัญหาของเกษตรกรในระดับพื้นที่ให้รวดเร็วและทันเหตุการณ์ โดยจัดตั้งหน่วยปฏิบัติงานคลินิกเกษตรเคลื่อนที่ประจำจังหวัดซึ่งบูรณาการร่วมกับหน่วยงานหลักของจังหวัด ในปี 2555 สำนักงานตรวจบัญชีสหกรณ์สมุทรปราการ ดำเนินการจัดนิทรรศการคลินิกเกษตรเคลื่อนที่ ทั้งสิ้น 4 ครั้ง ณ อำเภอบางป่อ อำเภอเมือง อำเภอบางพลี อำเภอบางเสาธง และจังหวัดเคลื่อนที่ 9 ครั้ง ณ อำเภอพระประแดง อำเภอเมือง อำเภอบางพลี อำเภอพระสมุทรเจดีย์ อำเภอบางเสาธง และอำเภอบางป่อ เพื่อกระตุ้นให้เกษตรกรเห็นความสำคัญของการทำบัญชี และบริการให้การเรียนรู้เคลื่อนที่ (Mobile Learning) โดยให้คำปรึกษาแนะนำแก่เกษตรกรที่ไม่สามารถบันทึกบัญชีในการประกอบอาชีพ ในตำบลต่างๆ



โครงการพัฒนาภูมิปัญญา ทางบัญชีสู่บัญชีต้นทุนอาชีพปี 2555

โครงการพัฒนาภูมิปัญญาทางบัญชีสู่ต้นทุนอาชีพ การส่งเสริมสนับสนุนพัฒนากระบวนการเรียนรู้บัญชีรับ - จ่ายในครัวเรือนสู่บัญชีต้นทุนอาชีพ (แยกประเภทรายสินค้าตามการประกอบอาชีพของเกษตรกร) และเป็นโครงการต่อยอดจากโครงการเสริมสร้างฯ เพื่อให้เกษตรกร เยาวชน และบุคคลทั่วไป ที่สามารถจัดทำบัญชีรับ-จ่ายในครัวเรือน ได้รับโอกาสเพิ่มขีดความสามารถความรู้ด้านบัญชีต้นทุนอาชีพ จะทำให้เกิดการใช้ข้อมูลต้นทุนอาชีพมาวางแผนการผลิต ลดต้นทุนการผลิต และเพิ่มรายได้ของตนเอง อีกทั้งรู้ทิศทางและกำหนดอนาคตของตนเองได้ ให้มีการพัฒนาคุณภาพชีวิตได้อย่างสมดุล โดยการใช้ครัวบัญชีเป็นกลไกการขับเคลื่อนในชุมชน เน้นให้เกษตรกรดูแลกันเอง



สรุปภาวะเศรษฐกิจทางการเงินของ สหกรณ์ในจังหวัดสมุทรปราการปี 2555

สรุปภาวะเศรษฐกิจจังหวัดสมุทรปราการ

สรุปภาวะเศรษฐกิจทางการเงินของสหกรณ์ในปี ๒๕๕๕ (ณ วันที่ ๓๐ กันยายน ๒๕๕๕)

ภาวะเศรษฐกิจของสหกรณ์ ปี ๒๕๕๕ วิเคราะห์โดยสำนักงานตรวจบัญชีสหกรณ์สมุทรปราการ กรมตรวจบัญชีสหกรณ์ จากผลการรวบรวมข้อมูลการตรวจสอบบัญชีสหกรณ์ ๘๕ แห่ง (๗๗.๗๕% ของสหกรณ์ทั้งสิ้น) และจัดทำสรุปภาวะเศรษฐกิจภาคสหกรณ์ในจังหวัดสมุทรปราการ ซึ่งผลการวิเคราะห์เป็นดังนี้

☐ ภาพรวมภาวะเศรษฐกิจภาคสหกรณ์ปี ๒๕๕๔ จำนวน ๘๕ แห่ง

ประกอบด้วย สหกรณ์ภาคเกษตร ๔ แห่ง สหกรณ์ร้านค้า ๓ แห่ง สหกรณ์บริการ ๑๖ แห่ง สหกรณ์ออมทรัพย์ ๕๘ แห่ง สหกรณ์เครดิตยูเนียน ๖ แห่ง นิคม ๑ แห่ง และประมง ๑ แห่ง สมาชิกรวม ๖๗,๗๖๔ คน (สหกรณ์ออมทรัพย์มากที่สุดร้อยละ ๗๗.๗๕) มีทุนดำเนินงานรวมทั้งสิ้น ๗,๒๖๘.๐๗ ล้านบาท ดำเนินกิจกรรม ๔ ธุรกิจหลัก มีมูลค่าธุรกิจรวม ๑๐,๗๗๓.๕๐ ล้านบาท (สหกรณ์ประเภทออมทรัพย์มากที่สุด ๕๒.๘๕%) ปรับตัวลดลงจากปี ๒๕๕๔ ร้อยละ ๔๐.๕๔ สหกรณ์เน้นการให้สินเชื่อมากที่สุด ร้อยละ ๘๕.๖๔ ผลตอบแทนการดำเนินธุรกิจส่วนใหญ่สร้างกำไรสุทธิ โดยมีกำไรสุทธิทั้งสิ้น ๓๕๘.๔๘ ล้านบาท กำไรสุทธิเฉลี่ย ๖.๑๘ ล้านบาท/แห่ง สมาชิกนำเงินมาฝากสหกรณ์ ๑,๐๕๘.๒๗ ล้านบาท (เฉลี่ย/คน ๑๖,๒๐๗.๒๘ บาท) ให้สินเชื่อกับสมาชิก ๕,๕๔๘.๔๔ ล้านบาท (เฉลี่ย/คน ๑๔๐,๕๐๗.๒๐ บาท)

☐ วัตถุประสงค์ภาคสหกรณ์ : ดำเนินกิจกรรม ๕ ธุรกิจหลักสำคัญ

ภาคสหกรณ์ดำเนินธุรกิจตามวัตถุประสงค์หลักที่กำหนดไว้ มี ๕ ด้าน ได้แก่ รับฝากเงิน ให้สินเชื่อ จัดหาสินค้ามาจำหน่าย ให้บริการ และรวบรวมผลผลิต ปี ๒๕๕๕ มีมูลค่าธุรกิจรวมทั้งสิ้น ๑๐,๗๗๓.๕๐ ล้านบาท/ปี คิดเป็น ปรับตัวลดลงร้อยละ ๔๐.๕๔ เมื่อเทียบกับปี ๒๕๕๔ ในรอบ ๕ ปีที่ผ่านมา (พ.ศ.๒๕๕๑-๒๕๕๕) ธุรกิจขยายตัวเพิ่มขึ้นต่อเนื่องทุกปี จาก ๖,๒๔๗.๑๖ ล้านบาท ในปี ๒๕๕๑ เป็น ๑๐,๗๗๓.๕๐ ล้านบาทในปี ๒๕๕๕ ส่งผลให้แนวโน้มปี ๒๕๕๖



สรุปภาวะเศรษฐกิจทางการเงินของ สหกรณ์ในจังหวัดสมุทรปราการปี 2555 (ต่อ)

● ธุรกิจรับฝากเงิน

ปี ๒๕๕๕ มียอดเงินรับฝากรวมทั้งสิ้น ๑,๐๕๘.๒๗ ล้านบาท เป็นเงินรับฝากเงินจากสหกรณ์ออมทรัพย์มากที่สุด ร้อยละ ๕๔.๑๗ รองลงมาเป็นสหกรณ์เครดิตยูเนี่ยน ร้อยละ ๓.๘๐ สหกรณ์ภาคเกษตร ร้อยละ ๑.๓๘ เฉลี่ยรับฝากเงิน ๕๑.๕๒ ล้านบาท/เดือน ปรับตัวลดลงจากปี ๒๕๕๔ ร้อยละ ๔๘.๘๗ และคิดเป็นร้อยละ ๑๐.๑๕ ของมูลค่าธุรกิจรวมทั้งสิ้นของภาคสหกรณ์ ณ วันที่ ๓๐ กันยายน ๒๕๕๕ มียอดเงินฝากกับสหกรณ์คงเหลือ ๑,๐๓๖.๔๖ ล้านบาท เฉลี่ย/คน ๑๕,๒๕๕.๒๑ บาท ปีก่อน ๒๒,๘๓๔.๑๖ บาท/คน

● ธุรกิจการให้เงินกู้ยืม (สินเชื่อ)

ปี ๒๕๕๕ มียอดให้สินเชื่อ รวมทั้งสิ้น ๕,๕๔๘.๔๔ ล้านบาท เป็นการให้สินเชื่อจากสหกรณ์ออมทรัพย์มากที่สุด ร้อยละ ๕๓.๕๕ รองลงมาเป็นสหกรณ์เครดิตยูเนี่ยน ร้อยละ ๕.๒๒ เฉลี่ยให้สินเชื่อ ๗๕๕.๗๐ ล้านบาท/เดือน ปรับตัวลดลงจากปี ๒๕๕๔ ร้อยละ ๓๕.๓๕ และคิดเป็นร้อยละ ๘๘.๖๒ ของมูลค่าธุรกิจรวมทั้งสิ้นของภาคสหกรณ์ ณ วันที่ ๓๐ กันยายน ๒๕๕๕ สมาชิกมีหนี้คงเหลือกับสหกรณ์ จำนวน ๕,๕๔๘.๔๔ ล้านบาท เฉลี่ย/คน ๑๔๐,๕๐๗.๒๐ บาท ปีก่อน ๑๐๒,๕๕๔.๒๓ บาท/คน

● ธุรกิจจัดหาสินค้ามาจำหน่าย

ปี ๒๕๕๕ มียอดจัดหาสินค้ามาจำหน่ายรวมทั้งสิ้น ๑๑๒.๗๐ ล้านบาท เป็นยอดขายจากสหกรณ์ประมงมากที่สุด ร้อยละ ๔๕.๗๕ สหกรณ์การเกษตร ร้อยละ ๓๕.๒๕ และสหกรณ์บริการ ร้อยละ ๐.๑๑ เฉลี่ย ๕.๓๕ ล้านบาท/เดือน คิดเป็นร้อยละ ๑.๐๕ ของมูลค่าธุรกิจรวมทั้งสิ้นของภาคสหกรณ์ ลดลงจากปี ๒๕๕๔ ร้อยละ ๑๗.๕๓

● ธุรกิจการให้บริการ

ปี ๒๕๕๕ ยอดการให้บริการสมาชิกทั้งสิ้น ๑๔.๐๕ ล้านบาท เป็นการให้บริการจากสหกรณ์บริการมากที่สุด ร้อยละ ๕๘.๓๗ สหกรณ์ภาคเกษตร ร้อยละ ๑.๖๓ เฉลี่ย ๑.๑๗ ล้านบาท/เดือน คิดเป็นร้อยละ ๐.๑๓ ของมูลค่าธุรกิจรวมทั้งสิ้นของภาคสหกรณ์ ลดลงจากปี ๒๕๕๔ ร้อยละ ๓๖.๕๓

