



รายงานประจำปี ๒๕๕๖

สำนักงานตรวจบัญชีสหกรณ์สมุทรปราการ

สำนักงานตรวจบัญชีสหกรณ์ที่ ๒

กรมตรวจบัญชีสหกรณ์ กระทรวงเกษตรและสหกรณ์



รายงานประจำปี สำนักงานตรวจบัญชีสหกรณ์สมุทรปราการได้จัดทำเป็นประจำทุกปีโดยมีวัตถุประสงค์ เพื่อเผยแพร่และประชาสัมพันธ์ให้ทราบถึงหน้าที่ความรับผิดชอบ ผลการปฏิบัติงานในรอบปีงบประมาณที่ผ่านมา รวมทั้งรายงานภาวะเศรษฐกิจของสหกรณ์ และกลุ่มเกษตรกรในจังหวัดสมุทรปราการ ในรอบปีงบประมาณที่ตรวจสอบเพื่อให้หน่วยงาน และบุคคลที่สนใจในกิจกรรมของสหกรณ์และกลุ่มเกษตรกรได้รับทราบและนำไปใช้ประโยชน์

จึงหวังเป็นอย่างยิ่งว่ารายงานประจำปี ๒๕๕๖ จะเป็นประโยชน์ต่อหน่วยงานและบุคคลที่สนใจตามสมควร

สำนักงานตรวจบัญชีสหกรณ์สมุทรปราการ

ตุลาคม ๒๕๕๖

สารบัญ



วิสัยทัศน์กรมตรวจบัญชีสหกรณ์	๔
ภารกิจตามกฎหมาย	๕
เป้าประสงค์และตัวชี้วัด	๖
ยุทธศาสตร์	๗
ค่านิยมหลัก	๘
แผนผังโครงสร้างการบริหาร	๙
ประวัติความเป็นมาของสำนักงานตรวจบัญชีสหกรณ์สมุทรปราการ	๑๐
โครงสร้างสำนักงานตรวจบัญชีสหกรณ์สมุทรปราการ	๑๑
อัตรากำลัง	๑๒
รายนามบุคลากร	๑๓
ปริมาณสหกรณ์ในความรับผิดชอบปีงบประมาณ ๒๕๕๖	๑๕
แผนและผลการปฏิบัติงานปีงบประมาณ ๒๕๕๖	๑๖
การใช้จ่ายงบประมาณปีงบประมาณ ๒๕๕๖	๑๘
ปริมาณสหกรณ์ที่ดำเนินธุรกิจและตรวจสอบได้ปีงบประมาณ ๒๕๕๖	๑๙
ฐานะทางการเงินของสหกรณ์และกลุ่มเกษตรกร	๒๐
ผลการดำเนินงานของสหกรณ์และกลุ่มเกษตรกร	๒๑
ปริมาณธุรกิจของสหกรณ์และกลุ่มเกษตรกร	๒๒
โครงการปรับเปลี่ยนระบบบัญชีสหกรณ์ครบวงจร	๒๓
โครงการพัฒนาวิสาหกิจชุมชนปี ๒๕๕๖	๒๔
โครงการคลินิกเคลื่อนที่ปี ๒๕๕๖	๒๖
โครงการพัฒนาภูมิปัญญาทางบัญชีสู่บัญชีต้นทุนอาชีพ	๒๗
สรุปภาวะเศรษฐกิจทางการเงินของสหกรณ์ในจังหวัดสมุทรปราการปี ๒๕๕๖	๒๘



(พ.ศ. ๒๕๕๖ - ๒๕๕๙)

"พัฒนาระบบบริหารจัดการด้านการเงินการบัญชีของสหกรณ์และสถาบันเกษตรกร
ให้เข้มแข็ง โปร่งใส ก้าวไกลด้วยไอที นำบัญชีสู่เกษตรกร"

พันธกิจ

๑. ตรวจสอบบัญชีสหกรณ์และกลุ่มเกษตรกร
๒. พัฒนาระบบบัญชีและการสอบบัญชีให้เป็นไปตามมาตรฐาน และสอดคล้องกับการดำเนินธุรกิจของสหกรณ์และกลุ่มเกษตรกร
๓. พัฒนาระบบการกำกับดูแลผู้สอบบัญชีและสหกรณ์ที่สอบบัญชีโดยผู้สอบบัญชีภาคเอกชน
๔. พัฒนาระบบการตรวจสอบกิจการและสมรรถนะของผู้ตรวจสอบกิจการ
๕. ให้คำปรึกษาแนะนำและพัฒนาประสิทธิภาพการบริหารจัดการด้านการเงินการบัญชี แก่คณะกรรมการ และฝ่ายจัดการของสหกรณ์และกลุ่มเกษตรกร
๖. พัฒนาเทคโนโลยีสารสนเทศและรายงานภาวะเศรษฐกิจทางการเงินของสหกรณ์และกลุ่มเกษตรกร
๗. เสริมสร้างความรู้และส่งเสริมการจัดทำบัญชีแก่สมาชิกสหกรณ์ กลุ่มเกษตรกร กลุ่มอาชีพ วิสาหกิจชุมชน กลุ่มเป้าหมายตามโครงการพระราชดำริ เกษตรกรและประชาชนกลุ่มเป้าหมาย

ภารกิจตามกฎหมาย

๑. ดำเนินการตรวจสอบบัญชีสหกรณ์และกลุ่มเกษตรกรตามกฎหมายว่าด้วยสหกรณ์ และกฎหมายอื่นที่เกี่ยวข้อง
๒. กำหนดระบบบัญชีและมาตรฐานการสอบบัญชีให้เหมาะสมกับธุรกิจของสหกรณ์และกลุ่มเกษตรกร
๓. ให้คำปรึกษาแนะนำและให้ความรู้ด้านการบริหารการเงินและการบัญชีแก่ คณะกรรมการและสมาชิกของสหกรณ์ กลุ่มเกษตรกรและบุคลากรเครือข่าย
๔. ถ่ายทอดความรู้และส่งเสริมการจัดทำบัญชีให้แก่สหกรณ์ กลุ่มเกษตรกร กลุ่มอาชีพ วิสาหกิจชุมชน กลุ่มเป้าหมายตามโครงการพระราชดำริ เกษตรกรและประชาชน ทั่วไป
๕. กำกับดูแลการสอบบัญชีสหกรณ์โดยผู้สอบบัญชีภาคเอกชน
๖. จัดทำรายงานภาวะเศรษฐกิจของสหกรณ์และกลุ่มเกษตรกร เพื่อเป็นพื้นฐานในการ กำหนดนโยบาย และวางแผนพัฒนาสหกรณ์และกลุ่มเกษตรกร
๗. ปฏิบัติการอื่นใดที่กฎหมายกำหนดให้เป็นอำนาจหน้าที่ของกรมตรวจบัญชีสหกรณ์ หรือตามที่กระทรวงหรือคณะรัฐมนตรีมอบหมาย



๑. เป้าประสงค์

- ๑) สหกรณ์ กลุ่มเกษตรกร และวิสาหกิจชุมชน มีความเข้มแข็ง พึ่งพาตนเองได้ และเป็นอิสระ
- ๒) เกษตรกร เยาวชน และประชาชนทั่วไป มีการพัฒนาศักยภาพทางบัญชี

๒. ผลลัพธ์

- ๑) สหกรณ์ กลุ่มเกษตรกร และวิสาหกิจชุมชน มีมาตรฐานการบัญชีและระดับชั้นคุณภาพการควบคุมภายในที่ดี
- ๒) เกษตรกร เยาวชน และประชาชนทั่วไป ได้รับการพัฒนาความรู้การจัดการทำบัญชีต้นทุนอาชีพและการใช้ประโยชน์จากข้อมูลในการประกอบอาชีพ

๓. ตัวชี้วัด

- ๑) ร้อยละของสหกรณ์และกลุ่มเกษตรกร มีระดับชั้นคุณภาพการควบคุมภายในดี และดีมาก
- ๒) ร้อยละของวิสาหกิจชุมชนที่นำข้อมูลทางบัญชีมาใช้ในการบริหารจัดการ
- ๓) จำนวนเกษตรกร เยาวชน และประชาชนทั่วไป ที่ได้รับการพัฒนาและเสริมสร้างความเข้มแข็งด้านการจัดทำบัญชีต้นทุนอาชีพ



๑. พัฒนาประสิทธิภาพการตรวจสอบบัญชีสหกรณ์และกลุ่มเกษตรกร
๒. ส่งเสริมและพัฒนากาการบริหารจัดการด้านการเงินการบัญชีและการตรวจสอบกิจการของสหกรณ์และกลุ่มเกษตรกร
๓. พัฒนาเทคโนโลยีสารสนเทศและการบริหารจัดการองค์กร
๔. เสริมสร้างองค์ความรู้ และขีดความสามารถในการจัดทำบัญชีแก่ วิสาหกิจชุมชน เกษตรกร เยาวชนและประชาชนกลุ่มเป้าหมาย

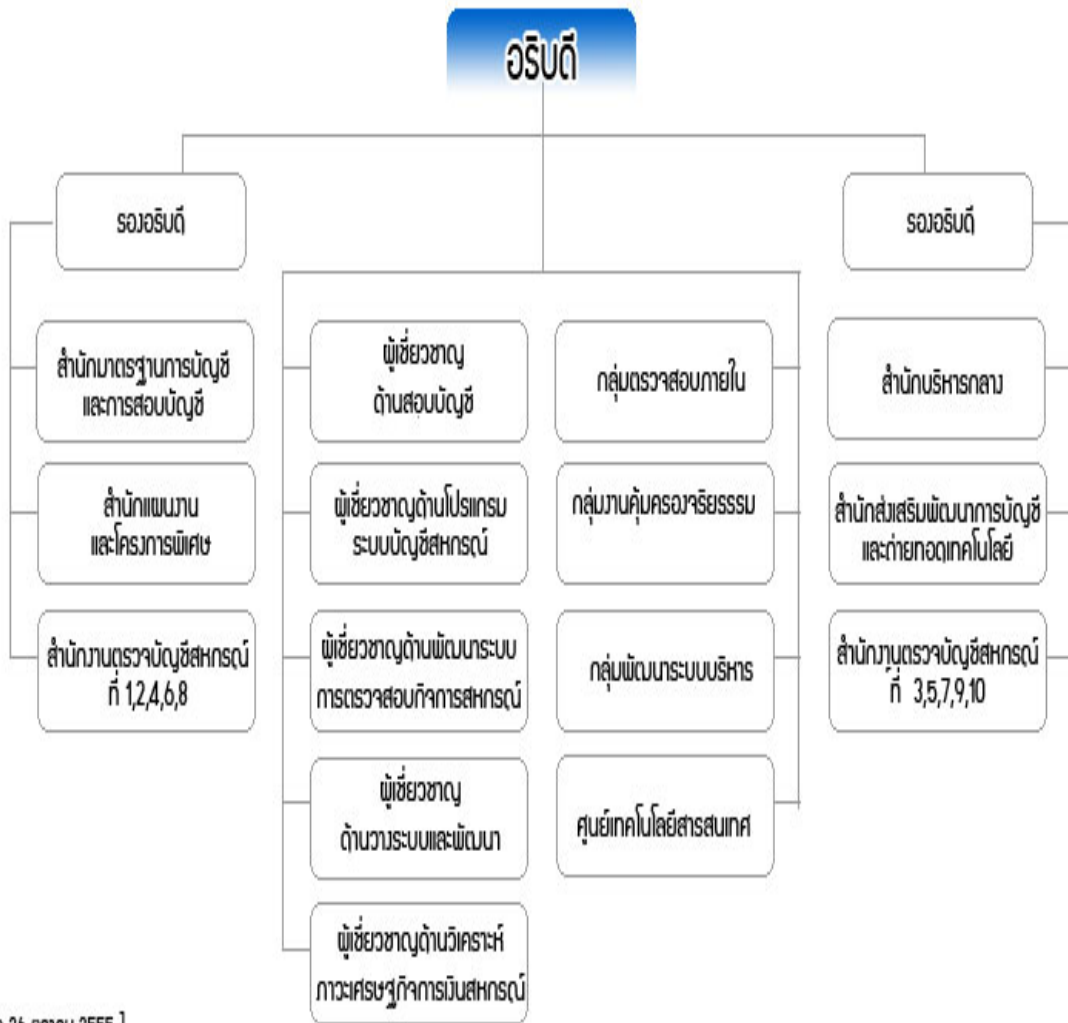


๑. มีจิตมุ่งบริการ (Service Mind)
๒. งานสัมฤทธิ์ผลและมีคุณภาพ (Quality and Result Orientation)
๓. ยึดมั่นในสิ่งที่ถูกต้อง (Moral Courage)

โดยมีอำนาจหน้าที่ดังต่อไปนี้

- ๑) ดำเนินการตรวจสอบบัญชีสหกรณ์และกลุ่มเกษตรกรตามกฎหมายว่าด้วยสหกรณ์ และกฎหมายอื่นที่เกี่ยวข้อง
- ๒) กำหนดระบบบัญชีและมาตรฐานการสอบบัญชีให้เหมาะสมกับธุรกิจของสหกรณ์และกลุ่มเกษตรกร
- ๓) ให้คำปรึกษาแนะนำให้ความรู้ด้านบริหารการเงินการบัญชีแก่คณะกรรมการและสมาชิกของสหกรณ์ กลุ่มเกษตรกร และบุคลากรเครือข่าย
- ๔) ถ่ายทอดความรู้และส่งเสริมการจัดทำบัญชีให้แก่สหกรณ์ กลุ่มเกษตรกร กลุ่มอาชีพ วิสาหกิจชุมชน กลุ่มเป้าหมายตามโครงการพระราชดำริ เกษตรกรและประชาชนทั่วไป
- ๕) กำกับดูแลการสอบบัญชีสหกรณ์โดยผู้สอบบัญชีภาคเอกชน
- ๖) จัดทำรายงานภาวะเศรษฐกิจของสหกรณ์และกลุ่มเกษตรกร เพื่อเป็นพื้นฐานในการกำหนดนโยบาย และวางแผนพัฒนาสหกรณ์และกลุ่มเกษตรกร
- ๗) ปฏิบัติการอื่นใดที่กฎหมายกำหนด ให้เป็นอำนาจหน้าที่ของกรมตรวจบัญชีสหกรณ์ หรือตามที่กระทรวงหรือคณะรัฐมนตรีมอบหมาย

แผนผังโครงสร้างการบริหาร



[ล่าสุด 26 ตุลาคม 2555]



กรมตรวจบัญชีสหกรณ์ แต่เดิมผู้สอบบัญชีจะรวมกันอยู่ในกรุงเทพมหานคร การปฏิบัติงานสอบบัญชีจะจัดเป็นสายสอบบัญชี ไปตรวจสอบบัญชีสหกรณ์และกลุ่มเกษตรกรใน จังหวัดต่าง ๆ ปีละ ๑-๒ ครั้ง จนกระทั่งในปี พ.ศ. ๒๕๒๔ กรมตรวจบัญชีสหกรณ์ ได้เริ่มกระจายงาน ตรวจสอบบัญชีไปสู่ภูมิภาค โดยจัดตั้งสำนักงานตรวจบัญชีสหกรณ์ ประจำจังหวัดขึ้น เพื่อให้สามารถให้ การช่วยเหลือแนะนำการเงินการบัญชี ให้แก่สถาบันเกษตรกรได้ใกล้ชิดยิ่งขึ้น

สำนักงานตรวจบัญชีสหกรณ์สมุทรปราการ อยู่ในพื้นที่การกำกับดูแลการปฏิบัติงาน ของสำนักงานตรวจบัญชีสหกรณ์ที่ ๒ (ชลบุรี) กรมตรวจบัญชีสหกรณ์ กระทรวงเกษตรและสหกรณ์

สำนักงานตรวจบัญชีสหกรณ์สมุทรปราการ ได้จัดตั้งขึ้นและเริ่มปฏิบัติงาน ตั้งแต่ เดือน ธันวาคม พ.ศ. ๒๕๒๗ และได้รับเงินงบประมาณเพื่อก่อสร้างสำนักงาน โดยได้ย้ายมา ปฏิบัติงาน ตั้งแต่วันที่ ๑๐ ตุลาคม พ.ศ. ๒๕๕๔

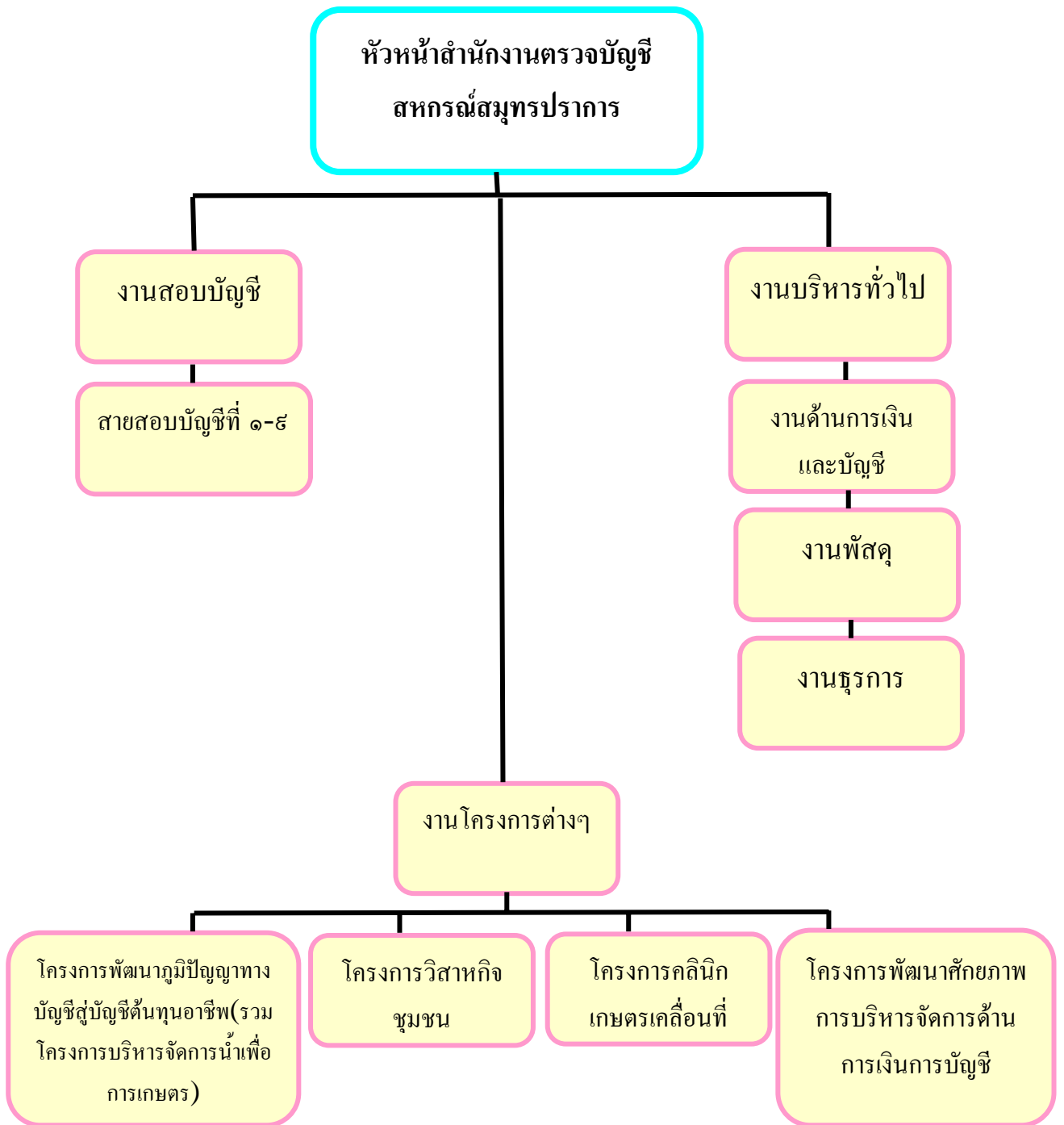
ปัจจุบันสำนักงานตั้งอยู่ เลขที่ ๙๗๘ หมู่ ๔ ถนนสุขุมวิท ตำบลบางปูใหม่ อำเภอเมือง จังหวัดสมุทรปราการ ๑๐๒๘๐

หมายเลขโทรศัพท์ ๐๒-๑๘๓-๑๐๑๖-๗

หมายเลขโทรสาร ๐๒-๑๘๓-๑๐๑๘

e-mail : cadsp@cad.go.th

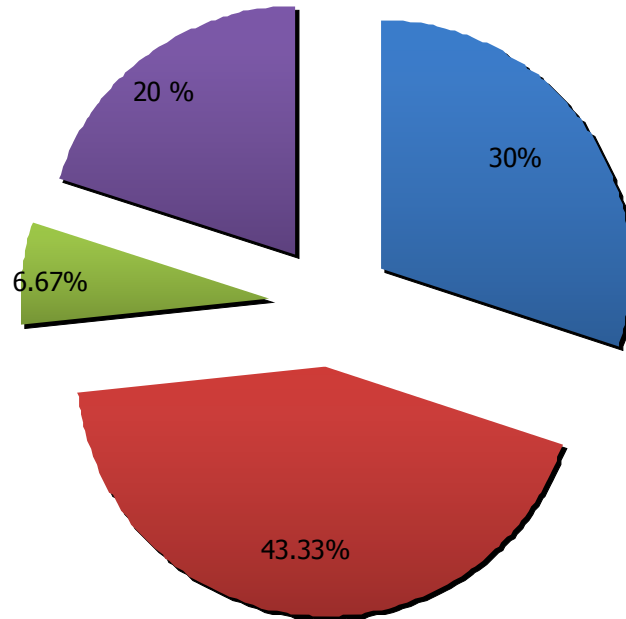
โครงสร้าง
สำนักงานตรวจบัญชี
สหกรณ์สมุทรปราการ





อัตรากำลังบุคลากร

■ ข้าราชการ ■ พนักงานราชการ ■ ลูกจ้างประจำ ■ ลูกจ้างจ้างเหมา



อัตรากำลังบุคลากร			เทียบเป็นร้อยละ
๑.	ข้าราชการ	๙ คน	๓๐
๒.	พนักงานราชการ	๑๓ คน	๔๓.๓๓
๓.	ลูกจ้างประจำ	๒ คน	๖.๖๗
๔.	ลูกจ้างจ้างเหมา	๖ คน	๒๐

รายนามบุคลากร ที่ปฏิบัติงาน

ข้าราชการ

๑. นางละออง พุทธเสน	หัวหน้าสำนักงานตรวจบัญชีสหกรณ์สมุทรปราการ
๒. นายศุภชัย เพชรไกร	นักวิชาการตรวจสอบบัญชีชำนาญการ
๓. นางสาวนวรรณ์ อิ่มชื่นศรี	นักวิชาการตรวจสอบบัญชีชำนาญการ
๔. นางเพ็ชรรัตน์ นาควัชรญาณ	นักวิชาการตรวจสอบบัญชีชำนาญการ
๕. นางสาวสาวภา พร้อมมูล	นักวิชาการตรวจสอบบัญชีชำนาญการ
๖. นางสาวกนกพร ช่างทิม	นักวิชาการตรวจสอบบัญชีชำนาญการ
๗. นางสาวรุ่งจิตรี พรหมวิจิตร	นักวิชาการตรวจสอบบัญชีชำนาญการ
๘. นางสาวสุदारัตน์ จันทร์นามวงศ์	นักวิชาการตรวจสอบบัญชีชำนาญการ
๙. นางสาวภาณุมาศ พิทักษ์เจริญพงศ์	นักวิชาการตรวจสอบบัญชีปฏิบัติการ

ลูกจ้างประจำ

๑. นายสังเวียน ปรางทอง	พนักงานขับรถยนต์
๒. นายสามิตร ทระเดช	พนักงานขับรถยนต์

พนักงานราชการ

๑. นางสาวดาวใจ พิมโคตร	เจ้าหน้าที่ระบบงานคอมพิวเตอร์
๒. นางสาวลภัสสรดา จตุพรชัยกุล	นักวิชาการตรวจสอบบัญชี
๓. นางสาวภาวดี คำสงค์	นักวิชาการตรวจสอบบัญชี
๔. นางสาวปรารถนา ธีรัตน์	นักวิชาการตรวจสอบบัญชี
๕. นางสาวนุชรา นามเหล่า	นักวิชาการตรวจสอบบัญชี



รายนามบุคลากรที่ ปฏิบัติงาน

พนักงานราชการ (ต่อ)

๖. นางสาวเบญจวรรณ อินทรานวงษ์	นักวิชาการตรวจสอบบัญชี
๗. นางสาวศิราพร สันติภพ	นักวิชาการตรวจสอบบัญชี
๘. นางสาวศิริรัตน์ สิงห์แก้ว	นักวิชาการตรวจสอบบัญชี
๙. นางรุ่งทิวา คลีจักร์	นักวิชาการตรวจสอบบัญชี
๑๐. นางสาวรักชนก ไหวอาวุธ	นักวิชาการตรวจสอบบัญชี
๑๑. นางสาวพรพรรณ ไชยงาม	นักวิชาการตรวจสอบบัญชี
๑๒. นางสาวนงนุช เขียวขาว	นักวิชาการตรวจสอบบัญชี
๑๓. นางสาวจุฑามาศ นิมนุช	นักวิชาการตรวจสอบบัญชี

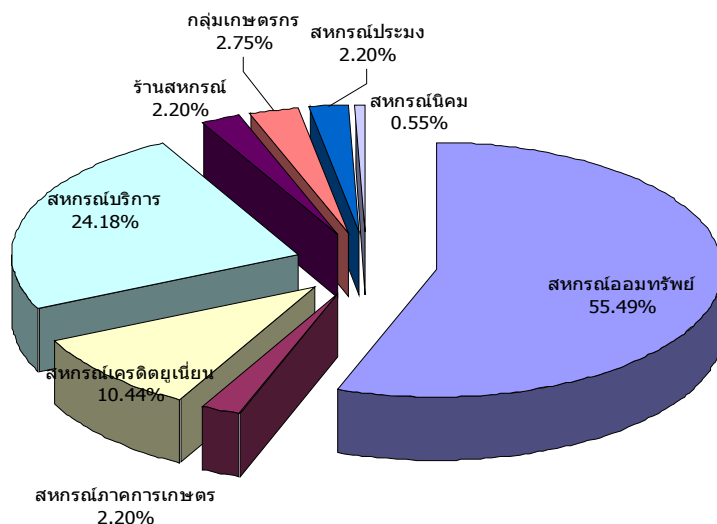
จ้างเหมาบริการ

๑. นางสาวรัชกมล แป้นเหมือน	เจ้าหน้าที่บันทึกข้อมูล
๒. นายอดุลย์ แผงสนาม	พนักงานขับรถยนต์
๓. นางสาวอนุสรรา ทองศรี	เจ้าหน้าที่ธุรการ
๔. นางสาวปารวี ชุ่มฉิม	เจ้าหน้าที่บันทึกข้อมูล
๕. นายนพฤทธิ์ ประวัฒน์ไณ	เจ้าหน้าที่บันทึกข้อมูล
๖. นายนายจรรย์ ภู่มบูรณ์	พนักงานรักษาความปลอดภัย



**ปริมาณสหกรณ์ในความรับผิดชอบ
ปีงบประมาณ ๒๕๕๖**

จำนวนสหกรณ์



ประเภทสหกรณ์	จำนวนสหกรณ์	เทียบเป็นร้อยละ
สหกรณ์ออมทรัพย์	๕๕	๕๕.๔๙
สหกรณ์ภาคการเกษตร	๔	๒.๒๐
สหกรณ์เครดิตยูเนียน	๑๙	๑๐.๔๔
สหกรณ์บริการ	๔๔	๒๔.๑๘
ร้านสหกรณ์	๔	๒.๒๐
สหกรณ์ประมง	๔	๒.๒๐
สหกรณ์นิคม	๑	๐.๕๕
กลุ่มเกษตรกร	๕	๒.๗๕
รวม	๑๘๒	๑๐๐

**แผนและผลการปฏิบัติงาน
ปีงบประมาณ ๒๕๕๖**

รายละเอียด	หน่วยนับ	เป้าหมาย แผนงาน	ผลงาน	ปัญหาและ อุปสรรค
๑. การตรวจสอบสหกรณ์และกลุ่มเกษตรกร				
๑.๑ วางรูปแบบบัญชี	แห่ง	๙	๙	
๑.๒ ตรวจสอบบัญชีระหว่างปี	แห่ง	๙๔	๙๔	
๑.๓ ตรวจสอบบัญชีประจำปีโดยภาครัฐ	แห่ง	๑๑๗	๑๑๗	
๑.๔ ตรวจสอบบัญชีประจำปีโดยภาคเอกชน	แห่ง	๒๔	๒๔	
๑.๕ ตรวจสอบสหกรณ์และกลุ่มเกษตรกร ที่ชำระบัญชี	แห่ง	-	-	
๒. โครงการพัฒนาวิสาหกิจชุมชน				
๒.๑ สอนแนะนำการจัดทำบัญชีวิสาหกิจชุมชนใหม่	แห่ง	๖	๖	
๒.๒ ติดตามการจัดทำบัญชีต่อเนื่อง	แห่ง	๖	๖	
๓. โครงการพัฒนาภูมิปัญญาทางบัญชี สู่บัญชีต้นทุนอาชีพ				
๓.๑ สอนแนะนำการจัดทำบัญชีต้นทุนอาชีพ	คน	๑,๒๓๙	๑,๑๐๐	
ติดตามผลการสอนแนะนำด้านบัญชีต้นทุนอาชีพ	คน	๑๔๘	๑๔๘	
๔. โครงการคลินิกเกษตรเคลื่อนที่				
๔.๑ จัดนิทรรศการคลินิกเกษตรเคลื่อนที่	คน	๑๐๐	๑๐๐	
๕. โครงการพัฒนาความรู้ด้านการเงินการบัญชี				
๕.๑ งานพัฒนาสหกรณ์ตั้งใหม่	คน	๒	๒	

แผนและผลการปฏิบัติงาน (ต่อ)
ปีงบประมาณ ๒๕๕๖

รายละเอียด	หน่วยนับ	เป้าหมาย แผนงาน	ผลงาน	ปัญหาและ อุปสรรค
๖. โครงการพัฒนาศักยภาพการบริหารจัดการ ด้านการเงินการบัญชี				
๖.๑ งานพัฒนาสหกรณ์/กลุ่มเกษตรกรตั้งใหม่	คน	๑๗	๑๗	
๖.๒ สามารถนำไปใช้ประโยชน์	คน	๑๗	๑๗	
๗. โครงการพัฒนาประสิทธิภาพการบริหาร จัดการด้านการเงินและการบัญชี				
๗.๑ งานพัฒนาบุคลากรสหกรณ์	คน	๑๗	๑๗	
๘. โครงการ ๓ ประสานเพื่อพัฒนาสหกรณ์	แห่ง	-	-	
๙. งานให้บริการโปรแกรมระบบบัญชีที่พัฒนาโดย กรมตรวจบัญชีสหกรณ์				
๙.๑ สหกรณ์ที่ได้รับการติดตั้งโปรแกรม (FAS)	แห่ง	๑	๑	
๙.๒ สหกรณ์ที่ได้รับการปรับเปลี่ยนระบบครบ วงจรรธุรกิจ	แห่ง	๑	๑	
๙.๓ สหกรณ์ที่ใช้คอมพิวเตอร์ช่วยในการ สอบบัญชี	แห่ง	๕๕	๕๕	
๑๐. งานประชาสัมพันธ์				
๑๐.๑ สื่อสิ่งพิมพ์และอื่น ๆ	ครั้ง	๒๔	๒๔	

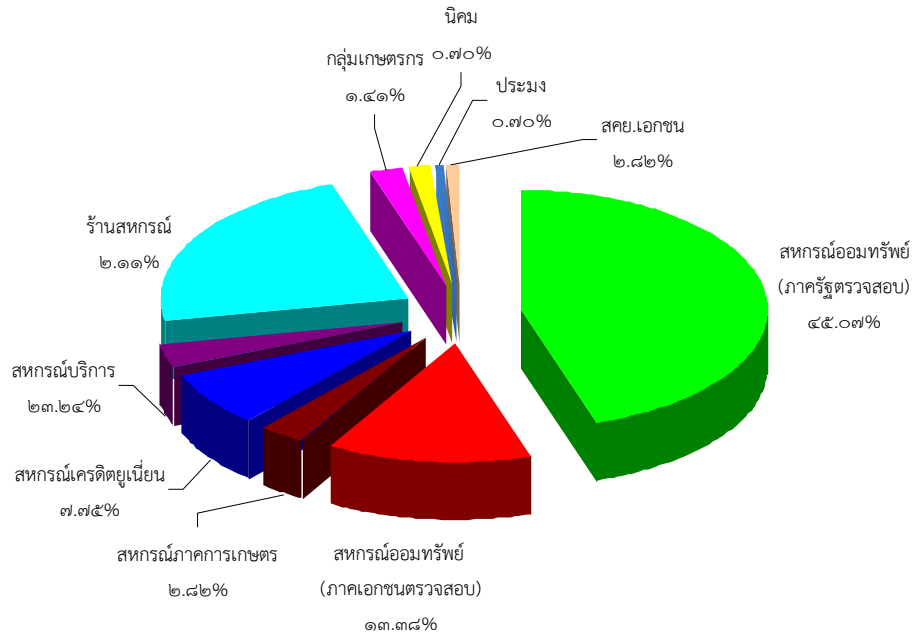
**การใช้จ่ายงบประมาณ
ปีงบประมาณ ๒๕๕๖**

สำนักงานตรวจบัญชีสหกรณ์สมุทรปราการ

รายการ	งบประมาณ ที่ได้รับจัดสรร	งบประมาณ ที่ใช้ไป	เทียบเป็น ร้อยละ	หมายเหตุ
๑. งบบุคลากร				
- เงินเดือนและค่าจ้างประจำ	-	-	-	
- ค่าจ้างชั่วคราว	๒,๖๔๒,๙๔๐.๐๐	๒,๖๔๒,๙๔๐.๐๐	๑๐๐	
รวมงบบุคลากร	๒,๖๔๒,๙๔๐.๐๐	๒,๖๔๒,๙๔๐.๐๐	๑๐๐	
๒. งบดำเนินงาน				
- ค่าตอบแทนใช้สอยและวัสดุ	๒,๕๐๐,๔๕๐.๐๐	๒,๕๐๐,๔๔๖.๘๓	๑๐๐	
- ค่าสาธารณูปโภค	๑๒๒,๔๐๐.๐๐	๑๒๔,๑๑๖.๐๔	๑๐๑.๔๐	
รวมงบดำเนินงาน	๒,๖๒๒,๘๕๐.๐๐	๒,๖๒๒,๘๔๖.๘๓	๑๐๐	
๓. งบลงทุน				
- ครุภัณฑ์	-	-	-	
- ค่าที่ดินและสิ่งก่อสร้าง	-	-	-	
รวมงบลงทุน	-	-	-	

ปริมาณสหกรณ์ที่ดำเนินธุรกิจและ ตรวจสอบได้ ปีงบประมาณ ๒๕๕๖

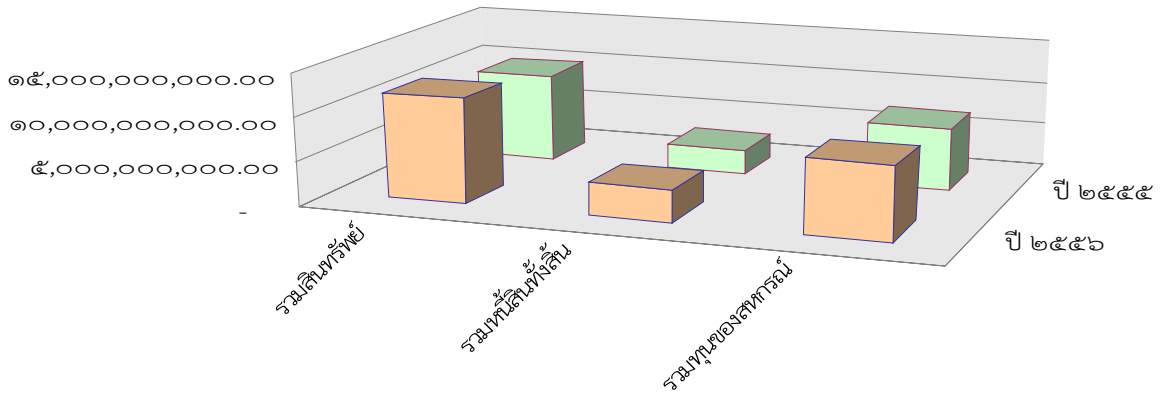
จำนวนที่ดำเนินธุรกิจและตรวจสอบได้ในปี ๒๕๕๖



ประเภทสหกรณ์	จำนวนสหกรณ์	เทียบเป็นร้อยละ
สหกรณ์ออมทรัพย์(ภาครัฐตรวจสอบ)	64	45.07
สหกรณ์ออมทรัพย์(ภาคเอกชนตรวจสอบ)	15	10.38
สหกรณ์ภาคการเกษตร	4	2.82
สหกรณ์เครดิตยูเนียน	11	7.75
สหกรณ์เครดิตยูเนียน (ภาคเอกชน)	4	2.82
สหกรณ์บริการ	33	23.24
ร้านสหกรณ์	3	2.11
นิคม	1	0.70
ประมง	1	0.70
กลุ่มเกษตรกร	2	1.41
	142	100

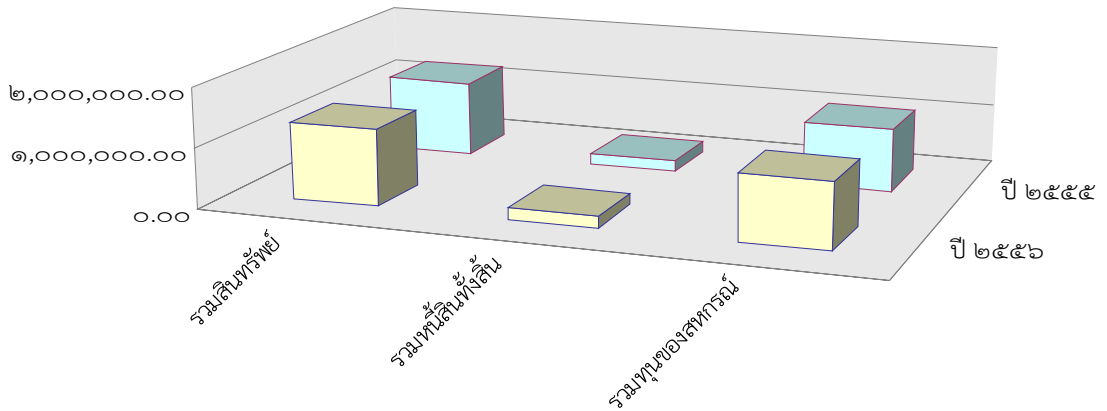
ฐานะทางการเงินของสหกรณ์ และกลุ่มเกษตรกร

ฐานะทางการเงินของสหกรณ์ในจังหวัดสมุทรปราการ



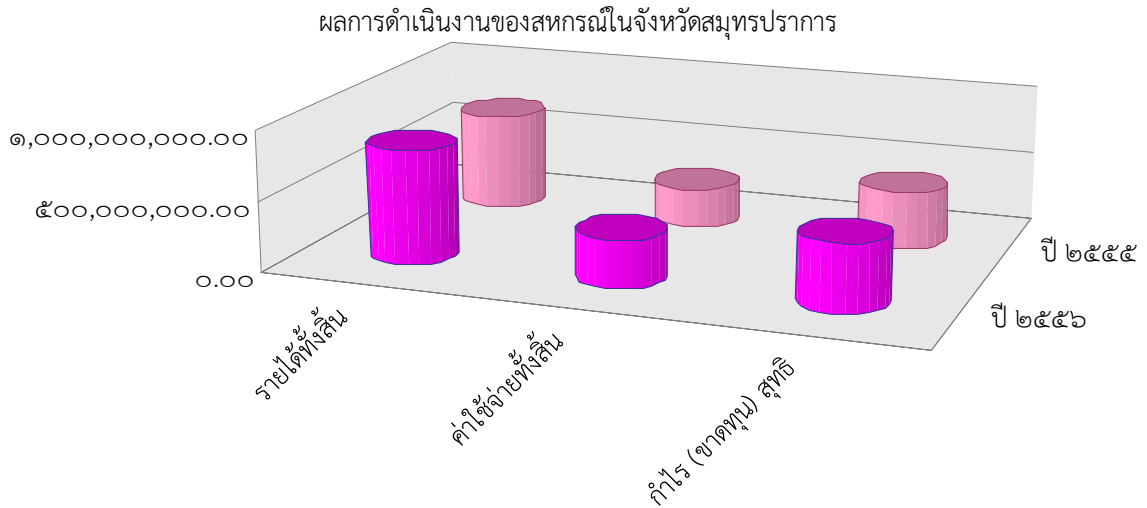
	รวมสินทรัพย์	รวมหนี้สินทั้งสิ้น	รวมทุนของสหกรณ์
ปี ๒๕๕๖	๑๑,๙๘๙,๒๗๘,๖๗๐.๘๐	๓,๖๓๒,๒๖๙,๗๗๗.๐๙	๘,๓๕๗,๐๐๘,๘๙๓.๗๑
ปี ๒๕๕๕	๑๐,๑๕๐,๗๕๐,๐๓๗.๖๒	๒,๘๘๒,๖๗๕,๖๗๗.๙๕	๗,๒๖๘,๐๗๔,๓๕๙.๖๗

ฐานะทางการเงินของกลุ่มเกษตรกรในจังหวัดสมุทรปราการ

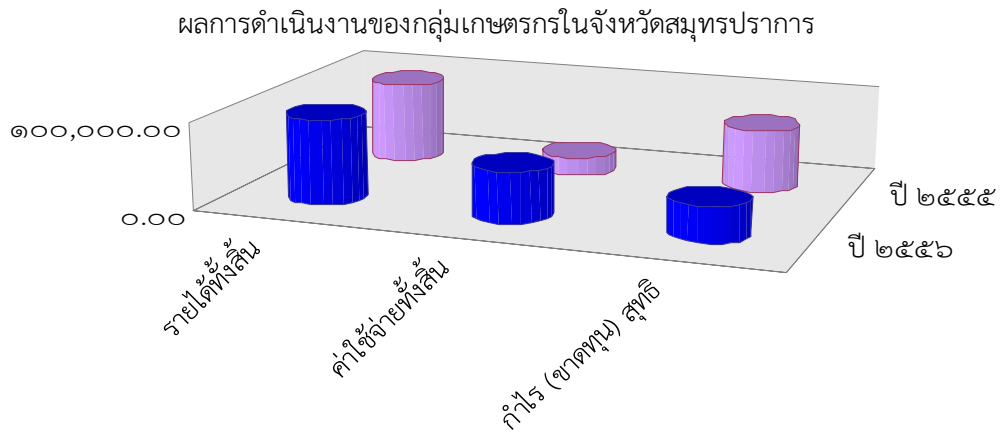


	รวมสินทรัพย์	รวมหนี้สินทั้งสิ้น	รวมทุนของสหกรณ์
ปี ๒๕๕๖	๑,๒๗๙,๑๒๙.๑๓	๑๘๘,๓๖๔.๓๑	๑,๐๙๐,๗๖๔.๘๒
ปี ๒๕๕๕	๑,๒๕๓,๑๒๑.๐๒	๑๘๘,๓๖๔.๓๑	๑,๐๖๔,๗๕๖.๗๑

ผลการดำเนินงานของสหกรณ์ และกลุ่มเกษตรกร



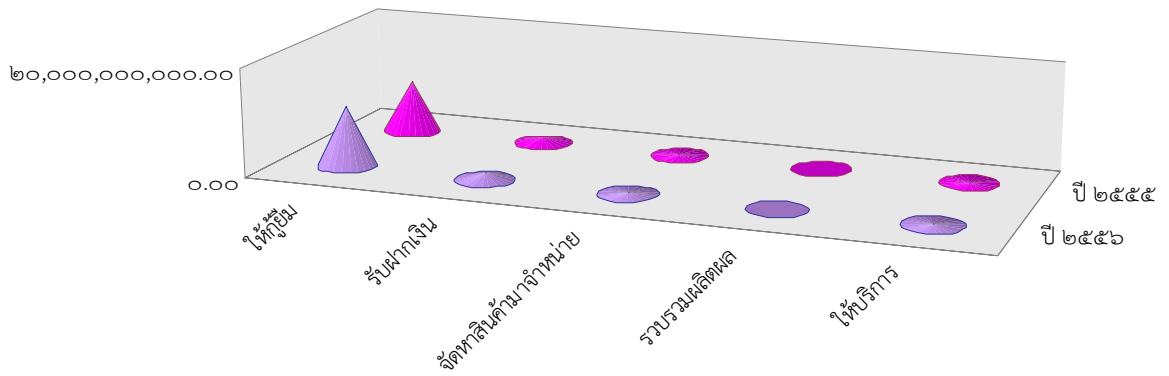
	รายได้ทั้งสิ้น	ค่าใช้จ่ายทั้งสิ้น	กำไร (ขาดทุน) สุทธิ
■ ปี ๒๕๕๖	๘๑๔,๘๖๒,๒๕๕.๓๗	๓๔๐,๒๓๔,๒๗๘.๘๕	๔๗๔,๕๘๗,๙๗๖.๕๒
■ ปี ๒๕๕๕	๖๙๘,๘๑๖,๑๒๓.๕๘	๒๘๔,๐๐๖,๘๑๒.๔๒	๔๑๔,๘๐๙,๓๑๑.๑๖



	รายได้ทั้งสิ้น	ค่าใช้จ่ายทั้งสิ้น	กำไร (ขาดทุน) สุทธิ
■ ปี ๒๕๕๖	๙๖,๕๓๒.๑๑	๕๗,๕๒๘.๐๐	๓๘,๐๐๔.๑๑
■ ปี ๒๕๕๕	๙๒,๒๓๖.๕๙	๒๐,๙๓๖.๕๐	๗๑,๓๐๐.๐๙

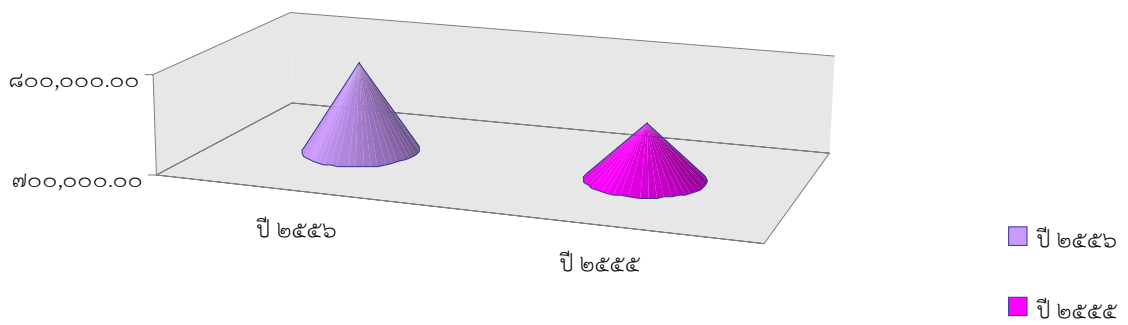
ปริมาณธุรกิจของสหกรณ์และ กลุ่มเกษตรกร

ปริมาณธุรกิจของสหกรณ์ในจังหวัดสมุทรปราการ



	ให้กู้ยืม	รับฝากเงิน	จัดหาสินค้ามาจำหน่าย	รวมรวมผลิตผล	ให้บริการ
ปี ๒๕๕๖	๑๑,๑๓๔,๘๖๕,๔๙๕.๐	๑,๒๑๘,๒๗๑,๐๑๓.๘๗	๑๑๖,๔๑๓,๑๖๘.๗๖	๐.๐๐	๑๓,๕๙๗,๗๔๙.๕๗
ปี ๒๕๕๕	๙,๕๔๘,๔๓๕,๗๕๕.๙๖	๑,๐๙๘,๒๖๙,๘๗๑.๕๒	๑๑๒,๖๙๘,๒๙๓.๔๕	๐.๐๐	๑๔,๐๘๗,๕๗๗.๕๘

ปริมาณธุรกิจของกลุ่มเกษตรกรในจังหวัดสมุทรปราการ

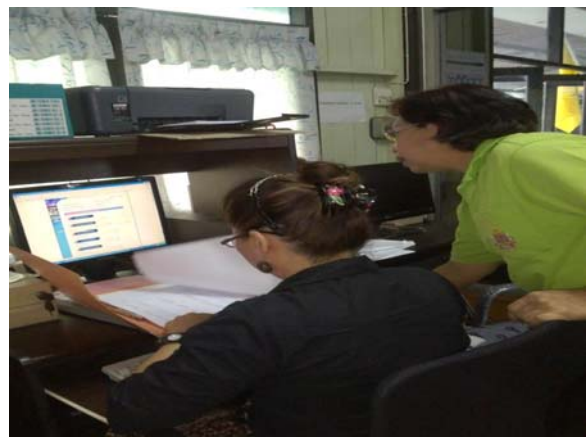


ให้กู้ยืม	
ปี ๒๕๕๖	๗๙๐,๐๐๐.๐๐
ปี ๒๕๕๕	๗๕๕,๐๐๐.๐๐

โครงการปรับเปลี่ยนระบบบัญชี สหกรณ์ครบวงจร ปี ๒๕๕๖

โครงการปรับเปลี่ยนระบบสำหรับสหกรณ์ที่ใช้โปรแกรมระบบบัญชีสหกรณ์ครบวงจรของกรมตรวจบัญชีสหกรณ์เพื่อ

๑. ส่งเสริมให้สหกรณ์ใช้โปรแกรมระบบบัญชีสหกรณ์ครบวงจรอย่างมีประสิทธิภาพ
 ๒. สหกรณ์มีระบบบริหารจัดการด้านบัญชีที่เข้มแข็ง
 ๓. สหกรณ์มีระบบข้อมูลทางบัญชีที่ได้มาตรฐานโปร่งใส ตรวจสอบได้และเป็นที่เชื่อถือ
 ๔. สมาชิกสหกรณ์ได้รับการบริการแบบจุดเดียวเบ็ดเสร็จ (One Stop Service)
- ส่งผลให้สมาชิกสหกรณ์ได้รับเงินปันผล รวมถึงเงินเฉลี่ยคืนที่รวดเร็ว โดยมีสหกรณ์ที่เข้าร่วมกับโครงการนี้กับ สำนักงานตรวจบัญชีสหกรณ์สมุทรปราการ จำนวน ๑ สหกรณ์





โครงการวิสาหกิจชุมชน
ปี ๒๕๕๖

⇒ **กลุ่มเป้าหมาย** วิสาหกิจชุมชนที่จดทะเบียนและผ่านการประเมินศักยภาพของเกษตรกร จังหวัด ในระดับดี/ปานกลาง

⇒ **การคัดสรร** จัดทำแบบสำรวจศักยภาพฯ และจัดทำบันทึกข้อตกลงร่วมกันในการ สอนแนะนำการจัดทำบัญชี เป้าหมายที่กำหนดไว้ รวม ๖ แห่ง ได้แก่

๑. วิสาหกิจชุมชนบ้านไร่พัฒนาพร้อมใจ อ.พระสมุทรเจดีย์
๒. วิสาหกิจชุมชนไม้มิ่งคลสุวรรณภูมิ อ.บางเสาธง
๓. วิสาหกิจชุมชนน้ำเพื่อสุขภาพตำบลบางปลา อ.บางพลี
๔. วิสาหกิจชุมชนบางผึ้งโฮมสเตย์มาตรฐานไทย อ.พระประแดง
๕. วิสาหกิจชุมชนสตรีพัฒนาบางปูใหม่น้ำพริกแม่มะลิเกิดแสง อ.เมือง
๖. วิสาหกิจชุมชนสหกรณ์การเกษตรบางบ่อ อ.บางบ่อ



**โครงการวิสาหกิจชุมชน ปี
๒๕๕๖ (ต่อ)**

⇒ ติดตามการจัดทำบัญชีต่อเนื่องของวิสาหกิจชุมชน ปี ๕๕-๕๕ จำนวน ๖ กลุ่มวิสาหกิจ ๖ อำเภอ ได้แก่

๑. วิสาหกิจชุมชนแม่บ้านเกษตรกรสวนแก้วแสน อ.บางพลี
๒. วิสาหกิจชุมชนเรือจำลอง อ.พระสมุทรเจดีย์
๓. วิสาหกิจชุมชนบางหัวเสือ อ.พระประแดง
๔. วิสาหกิจชุมชนกลุ่มรัศมีสมุทรไพร อ.บางบ่อ
๕. วิสาหกิจชุมชนเกษตรบางปูพัฒนา อ.เมือง
๖. วิสาหกิจชุมชนแปรรูปเห็ดโคนญี่ปุ่น อ.บางเสาธง

⇒ การบูรณาการร่วมกันระหว่างกรมตรวจบัญชีสหกรณ์กับกรมส่งเสริมการเกษตรโดย

- สอนแนะนำการทำบัญชีและการใช้ข้อมูลทางบัญชีในการบริหารจัดการ ๓ เดือน/ครั้ง
- การส่งเสริมให้วิสาหกิจชุมชนมีการจัดทำบัญชีอย่างเป็นระบบ
- วิธีดำเนินการ วางรูปแบบบัญชีและสอนแนะนำการจัดทำบัญชีอย่างต่อเนื่อง ๑ เดือน/ครั้ง
- จัดทำ บอร์ด Display แสดงผลการดำเนินงานของวิสาหกิจชุมชนแต่ละ ๑ ชุด

โครงการคลินิกเกษตรเคลื่อนที่ ปี ๒๕๕๖



สืบเนื่องจากกระทรวงเกษตรและสหกรณ์ จัดทำโครงการคลินิกเกษตรเคลื่อนที่ฯ ถวายสมเด็จพระบรมโอรสาธิราชฯ สยามมกุฎราชกุมาร ในปี ๒๕๔๕ โดยมีวัตถุประสงค์เพื่อแก้ไขปัญหาของเกษตรกรในระดับพื้นที่ให้รวดเร็วและทันเหตุการณ์ โดยจัดตั้งหน่วยปฏิบัติงานคลินิกเกษตรเคลื่อนที่ประจำจังหวัดซึ่งบูรณาการร่วมกับหน่วยงานหลักของจังหวัด ในปี ๒๕๕๖ สำนักงานตรวจบัญชีสหกรณ์สมุทรปราการ ดำเนินการจัดนิทรรศการคลินิกเกษตรเคลื่อนที่ ทั้งสิ้น ๔ ครั้ง ณ อำเภอพระประแดง อำเภอเมือง อำเภอพระสมุทรเจดีย์ อำเภอบางเสาธง และจังหวัดเคลื่อนที่ ณ อำเภอพระประแดง อำเภอเมือง อำเภอบางพลี อำเภอพระสมุทรเจดีย์ อำเภอบางเสาธง และอำเภอบางบ่อ เพื่อกระตุ้นให้เกษตรกรเห็นความสำคัญของการทำบัญชี และบริการให้การเรียนรู้เคลื่อนที่ (Mobile Learning) โดยให้คำปรึกษาแนะนำแก่เกษตรกรที่ไม่สามารถบันทึกบัญชี ในการประกอบอาชีพ ในตำบลต่างๆ



โครงการพัฒนาภูมิปัญญา ทางบัญชีสู่บัญชีต้นทุนอาชีพปี ๒๕๕๖

โครงการพัฒนาภูมิปัญญาทางบัญชีสู่ต้นทุนอาชีพ การส่งเสริมสนับสนุนพัฒนากระบวนการเรียนรู้บัญชีรับ - จ่ายในครัวเรือนสู่บัญชีต้นทุนอาชีพ (แยกประเภทรายสินค้าตามการประกอบอาชีพของเกษตรกร) และเป็นโครงการต่อยอดจากโครงการเสริมสร้างฯ เพื่อให้เกษตรกร เยาวชนและบุคคลทั่วไป ที่สามารถจัดทำบัญชีรับ-จ่ายในครัวเรือน ได้รับโอกาสเพิ่มขีดความสามารถความรู้ด้านบัญชีต้นทุนอาชีพ จะทำให้เกิดการใช้ข้อมูลต้นทุนอาชีพมาวางแผนการผลิต ลดต้นทุนการผลิต และเพิ่มรายได้ของตนเอง อีกทั้งรู้ทิศทางและกำหนดอนาคตของตนเองได้ ให้มีการพัฒนาคุณภาพชีวิตได้อย่างสมดุล โดยใช้ครูบัญชีเป็นกลไกการขับเคลื่อนในชุมชน เน้นให้เกษตรกรดูแลกันเอง



สรุปภาวะเศรษฐกิจทางการเงินของ สหกรณ์ในจังหวัดสมุทรปราการปี ๒๕๕๖

สรุปภาวะเศรษฐกิจจังหวัดสมุทรปราการ สรุปภาวะเศรษฐกิจทางการเงินของสหกรณ์ในปี ๒๕๕๖ (ณ วันที่ ๓๐ กันยายน ๒๕๕๖)

ภาวะเศรษฐกิจของสหกรณ์ ปี ๒๕๕๖ วิเคราะห์โดยสำนักงานตรวจบัญชีสหกรณ์สมุทรปราการ กรมตรวจบัญชีสหกรณ์ จากผลการรวบรวมข้อมูลการตรวจสอบบัญชีสหกรณ์ ๑๑๗ แห่ง (๘๒.๓๙ % ของสหกรณ์ทั้งสิ้น) และจัดทำสรุปภาวะเศรษฐกิจภาคสหกรณ์ในจังหวัดสมุทรปราการ ซึ่งผลการวิเคราะห์เป็นดังนี้

☐ ภาพรวมภาวะเศรษฐกิจภาคสหกรณ์ ปี ๒๕๕๖ จำนวน ๑๑๗ แห่ง

ประกอบด้วย สหกรณ์ภาคเกษตร ๔ แห่ง สหกรณ์ร้านค้า ๓ แห่ง สหกรณ์บริการ ๓๓ แห่ง สหกรณ์ออมทรัพย์ ๖๔ แห่ง สหกรณ์เครดิตยูเนียน ๑๑ แห่ง นิคม ๑ แห่ง และประมง ๑ แห่ง สมาชิกรวม ๗๓,๕๘๒ คน (สหกรณ์ออมทรัพย์มากที่สุดร้อยละ ๗๓.๐๓) มีทุนดำเนินงานรวมทั้งสิ้น ๘,๓๕๗.๐๑ ล้านบาท ดำเนินกิจกรรม ๔ ธุรกิจหลัก มีมูลค่าธุรกิจรวม ๑๒,๕๐๕.๔๕ ล้านบาท (สหกรณ์ประเภทออมทรัพย์มากที่สุด ๙๓.๕๘ %) ปรับตัวเพิ่มขึ้นจากปี ๒๕๕๕ ร้อยละ ๑๖.๐๘ สหกรณ์เน้นการให้สินเชื่อมากที่สุด ร้อยละ ๘๙.๐๖ ผลตอบแทนการดำเนินธุรกิจส่วนใหญ่สร้างกำไรสุทธิ โดยมีกำไรสุทธิทั้งสิ้น ๔๗๔.๖๓ ล้านบาท กำไรสุทธิเฉลี่ย ๔.๐๖ ล้านบาท/แห่ง สมาชิกนำเงินมาฝากสหกรณ์ ๑,๒๑๘.๒๗ ล้านบาท (เฉลี่ย/คน ๑๖,๕๕๖.๖๔ บาท) ให้สินเชื่อกับสมาชิก ๑๑,๑๓๖.๗๙ ล้านบาท (เฉลี่ย/คน ๑๕๑,๓๕๒.๐๕ บาท)

☐ วัตถุประสงค์ภาคสหกรณ์ : ดำเนินกิจกรรม ๔ ธุรกิจหลักสำคัญ

ภาคสหกรณ์ดำเนินธุรกิจตามวัตถุประสงค์หลักที่กำหนดไว้ มี ๕ ด้าน ได้แก่ รับฝากเงิน ให้สินเชื่อ จัดหาสินค้ามาจำหน่าย และให้บริการ ปี ๒๕๕๖ มีมูลค่าธุรกิจรวมทั้งสิ้น ๑๒,๕๐๕.๔๕ ล้านบาท/ปี

