



รายงานประจำปี 2552 สำนักงานตรวจบัญชีสหกรณ์สมุทรปราการ
สำนักงานตรวจบัญชีสหกรณ์ที่ 2
กรมตรวจบัญชีสหกรณ์

คำนำ

รายงานประจำปี สำนักงานตรวจบัญชีสหกรณ์สมุทรปราการได้จัดทำเป็นประจำทุกปีโดยมีวัตถุประสงค์ เพื่อเผยแพร่และประชาสัมพันธ์ให้ทราบถึง หน้าที่ ความรับผิดชอบ ผลการปฏิบัติงานในรอบปีงบประมาณที่ผ่านมา และรายงานสถานะเศรษฐกิจของสหกรณ์และกลุ่มเกษตรกรในจังหวัดสมุทรปราการในรอบปีงบประมาณที่ตรวจสอบ เพื่อให้หน่วยงานและบุคคลที่สนใจในกิจกรรมของสหกรณ์และกลุ่มเกษตรกรได้รับทราบและนำไปใช้ประโยชน์

จึงหวังเป็นอย่างยิ่งว่ารายงานประจำปี 2552 จะเป็นประโยชน์ต่อหน่วยงานและบุคคลที่สนใจ ตามสมควร

สำนักงานตรวจบัญชีสหกรณ์สมุทรปราการ



CADSP

สารบัญ

วิสัยทัศน์กรมตรวจบัญชีสหกรณ์	3
เป้าประสงค์และตัวชี้วัด	4
ค่านิยมหลัก	5
แผนผังการแบ่งส่วนงาน	6
ประวัติความเป็นมาของสำนักงานตรวจบัญชีสหกรณ์สมุทรปราการ	7
โครงสร้างสำนักงานตรวจบัญชีสหกรณ์สมุทรปราการ	8
อัตรากำลัง	9
รายนามบุคลากร	10 -11
ปริมาณงานในความรับผิดชอบ	12
แผนและผลการปฏิบัติงานปีงบประมาณ 2552	13
การใช้จ่ายงบประมาณปีงบประมาณ 2552	14
ฐานะทางการเงินของสหกรณ์และกลุ่มเกษตรกร จังหวัดสมุทรปราการ	15
ทุนดำเนินงานของสหกรณ์และกลุ่มเกษตรกร	16
ปริมาณธุรกิจของสหกรณ์และกลุ่มเกษตรกร	17
ผลการดำเนินงานของสหกรณ์และกลุ่มเกษตรกร	18
โครงการพัฒนาวิสาหกิจชุมชน ปี 2552	19 - 20
โครงการคลินิกเกษตรเคลื่อนที่ ปี 2552	21 - 22
โครงการเสริมสร้างฯ ปี 2552	23 - 25
การเข้าร่วมกิจกรรมและร่วมงานพิธี ต่างๆ	26 - 28
ภาคผนวก	29
7 มิติการปรับเปลี่ยน ปี2553	30 - 31



วิสัยทัศน์กรมตรวจบัญชีสหกรณ์

(พ.ศ. 2552 - 2555)

"เป็นองค์กรที่พัฒนาระบบการบริหารจัดการด้านการเงินและการบัญชี
ของสหกรณ์และกลุ่มเกษตรกร ให้โปร่งใส เข้มแข็ง และพึ่งพาตนเองได้"

วิสัยทัศน์กรมตรวจบัญชีสหกรณ์

พันธกิจ

- พัฒนาและวางระบบบัญชีให้เหมาะสมกับธุรกิจของสหกรณ์และกลุ่มเกษตรกร
- ให้คำปรึกษาแนะนำแก่สหกรณ์ กลุ่มเกษตรกรและวิสาหกิจชุมชนให้มีการบริหารจัดการด้านการเงินและการบัญชีที่ดี
- ตรวจสอบบัญชีสหกรณ์และกลุ่มเกษตรกร
- กำกับดูแลการสอบบัญชีสหกรณ์ โดยผู้สอบบัญชีภาคเอกชน
- พัฒนาเทคโนโลยีและเผยแพร่สารสนเทศทางการเงินของสหกรณ์และกลุ่มเกษตรกร
- เสริมสร้างความรู้ด้านการจัดทำบัญชีแก่เกษตรกร ชาวชน ประชาชนทั่วไป และกลุ่มเป้าหมายตามโครงการพระราชดำริ
- พัฒนาศักยภาพและขีดความสามารถด้านการบัญชีและการสอบบัญชีแก่ผู้ปฏิบัติงานสอบบัญชี ผู้ตรวจสอบกิจการและบุคคลที่เกี่ยวข้อง



เป้าประสงค์และตัวชี้วัด

เป้าประสงค์

1. สหกรณ์ กลุ่มเกษตรกร และวิสาหกิจชุมชน มีความเข้มแข็งพึ่งพาตนเองได้ และเป็นอิสระ
2. เกษตรกร เยาวชน และประชาชนทั่วไปมีการพัฒนาศักยภาพทางบัญชี

ตัวชี้วัด

1. ร้อยละของสหกรณ์และกลุ่มเกษตรกร มีระดับชั้นคุณภาพการควบคุมภายในดี และดีมาก
2. ร้อยละของจำนวนสหกรณ์ที่ได้รับการแนะนำให้ใช้ระบบเผื่อระวัง และเตือนภัยทางการเงินของสหกรณ์และกลุ่มเกษตรกร
3. จำนวนเกษตรกร เยาวชน และประชาชนทั่วไป ที่ใช้ประโยชน์จากการจัดทำบัญชีรับจ่ายในครัวเรือน และบัญชีประกอบอาชีพ ตามแนวปรัชญาเศรษฐกิจพอเพียง

ยุทธศาสตร์

1. พัฒนาประสิทธิภาพการตรวจสอบบัญชีสหกรณ์และกลุ่มเกษตรกร
2. พัฒนาระบบการบริหารจัดการด้านการเงินและการบัญชีของสหกรณ์กลุ่มเกษตรกร และวิสาหกิจชุมชน
3. เสริมสร้าง ความเข้มแข็งแก่เกษตรกร เยาวชนและประชาชนทั่วไป
4. เพิ่มประสิทธิภาพการปฏิบัติงานและบริหารจัดการขององค์กร

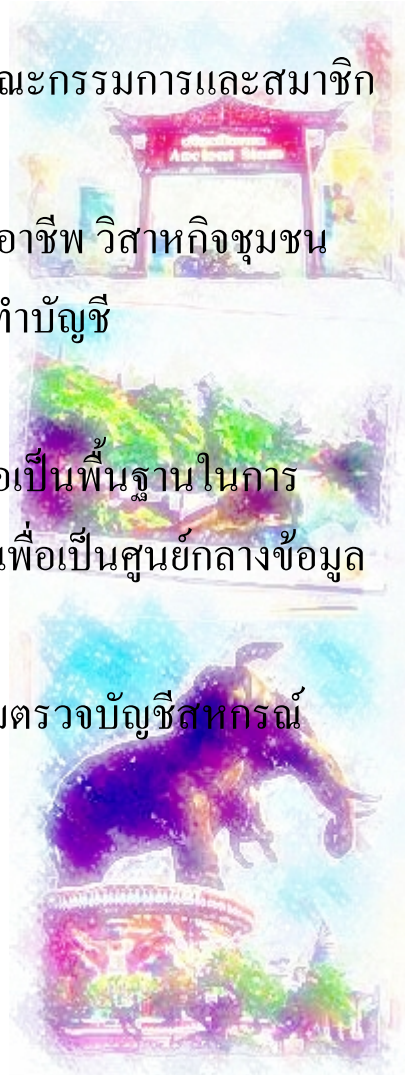


ค่านิยมหลัก

"มีจิตมุ่งบริการ งานสัมฤทธิ์ผลและมีคุณภาพ ยึดมั่นในสิ่งที่ถูกต้อง"

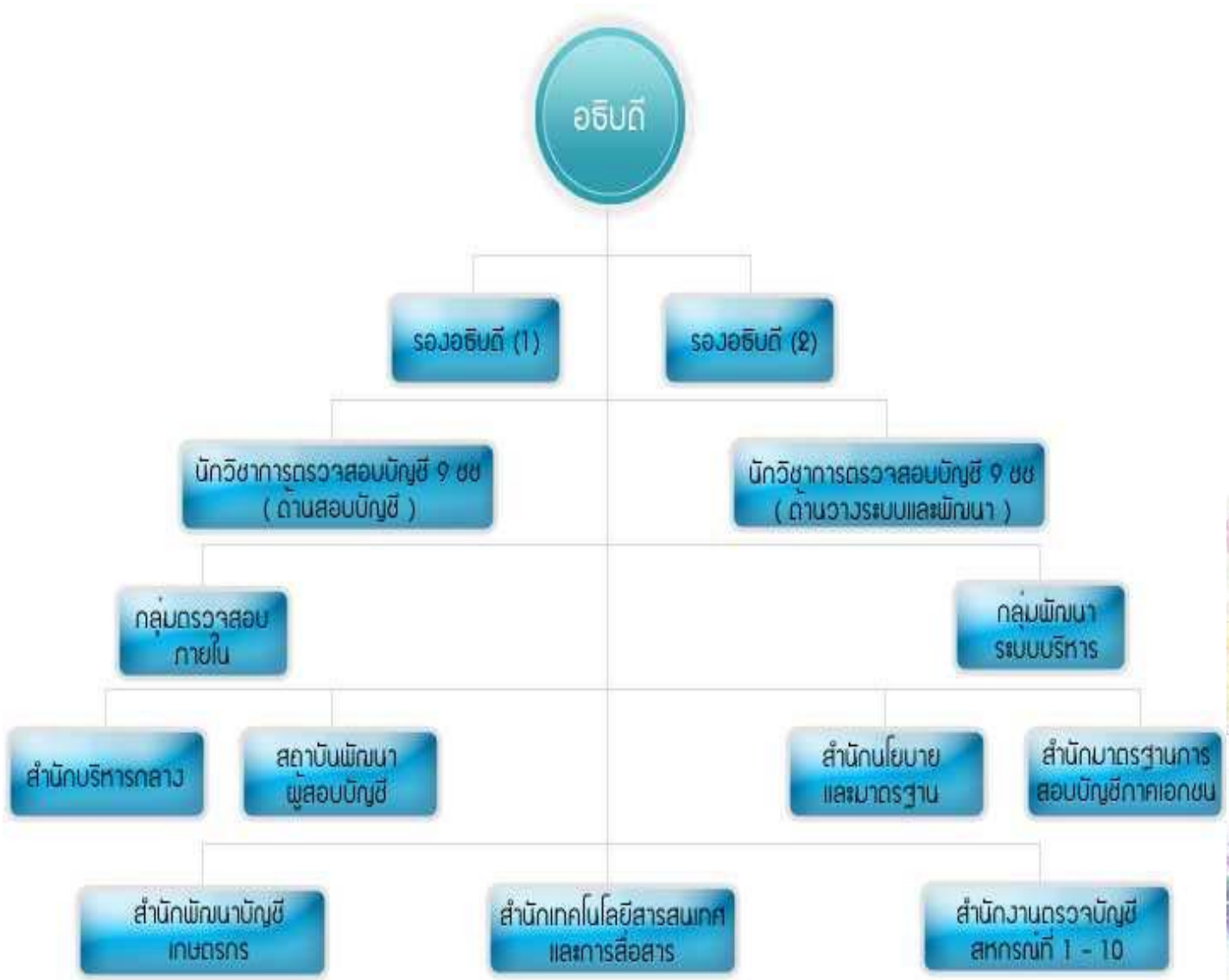
โดยมีอำนาจหน้าที่ดังต่อไปนี้

1. ดำเนินการตรวจสอบบัญชีสหกรณ์และกลุ่มเกษตรกรตามกฎหมายว่าด้วยสหกรณ์ และกฎหมายอื่นๆที่เกี่ยวข้อง
2. กำหนดระบบบัญชีและมาตรฐานการสอบบัญชีให้เหมาะสมกับธุรกิจของสหกรณ์และกลุ่มเกษตรกร
3. ให้คำปรึกษาแนะนำให้ความรู้ด้านบริหารการเงินการบัญชีแก่คณะกรรมการและสมาชิกของสหกรณ์ กลุ่มเกษตรกร และบุคลากรเครือข่าย
4. ถ่ายทอดความรู้ให้แก่บุคลากรของสหกรณ์ กลุ่มเกษตรกร กลุ่มอาชีพ วิสาหกิจชุมชน และเป้าหมายตามโครงการพระราชดำริและเกษตรกรมีการจัดทำบัญชี
5. กำกับดูแลการสอบบัญชีสหกรณ์ โดยผู้สอบบัญชีภาคเอกชน
6. จัดทำรายงานภาวะเศรษฐกิจของสหกรณ์และกลุ่มเกษตรกร เพื่อเป็นพื้นฐานในการกำหนดนโยบายและวางแผนพัฒนาสหกรณ์และกลุ่มเกษตรกรเพื่อเป็นศูนย์กลางข้อมูลข่าวสารทางการเงินของสหกรณ์และกลุ่มเกษตรกร
7. ปฏิบัติการอื่นใดที่กฎหมายกำหนดให้เป็นอำนาจหน้าที่ของกรมตรวจบัญชีสหกรณ์ตามที่กระทรวงหรือคณะรัฐมนตรีมอบหมาย



CADSP

แผนผังการแบ่งส่วนงาน



ประวัติความเป็นมาของ สำนักงานตรวจบัญชีสหกรณ์สมุทรปราการ

กรมตรวจบัญชีสหกรณ์ แต่เดิมผู้สอบบัญชีจะรวมกันอยู่ในกรุงเทพมหานคร การปฏิบัติงานสอบบัญชีจะจัดเป็นสายสอบบัญชี ไปตรวจสอบบัญชีสหกรณ์และกลุ่มเกษตรกรในจังหวัดต่าง ๆ ปีละ 1-2 ครั้ง จนกระทั่งในปี พ.ศ. 2524 กรมตรวจบัญชีสหกรณ์ได้เริ่มกระจายงานตรวจสอบบัญชีไปสู่ภูมิภาค โดยจัดตั้งสำนักงานตรวจบัญชีสหกรณ์ประจำจังหวัดขึ้นเพื่อสามารถให้การช่วยเหลือแนะนำการเงินการบัญชี ให้แก่สถาบันเกษตรกรได้ใกล้ชิดยิ่งขึ้น

สำนักงานตรวจบัญชีสหกรณ์สมุทรปราการอยู่ในพื้นที่การกำกับดูแลการปฏิบัติงานของสำนักงานตรวจบัญชีสหกรณ์ที่ 2 (ชลบุรี) กรมตรวจบัญชีสหกรณ์ กระทรวงเกษตรและสหกรณ์

สำนักงานตรวจบัญชีสหกรณ์สมุทรปราการ ได้จัดตั้งขึ้นและเริ่มปฏิบัติงานตั้งแต่วันที่ ธันวาคม 2527 โดยเช่าอาคารของเอกชนเป็นที่ตั้งสำนักงาน จนถึง ปัจจุบัน

สำนักงานตั้งอยู่อาคาร เลขที่ 423-425 ถนนท้ายบ้าน ตำบลปากน้ำ อำเภอเมือง จังหวัดสมุทรปราการ 10270

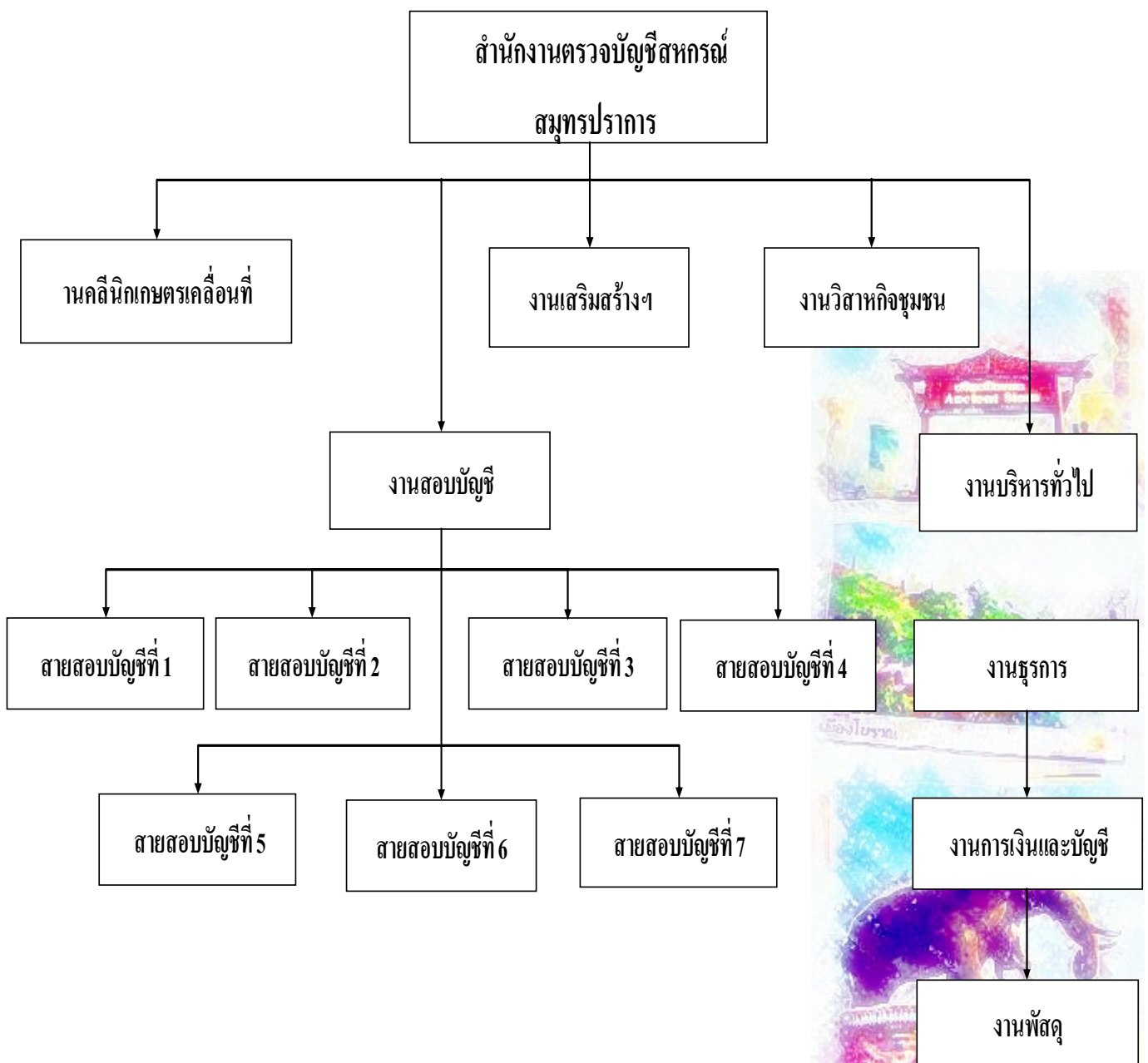
หมายเลขโทรศัพท์ 02-175-8658

หมายเลขโทรสาร 02-175-8659

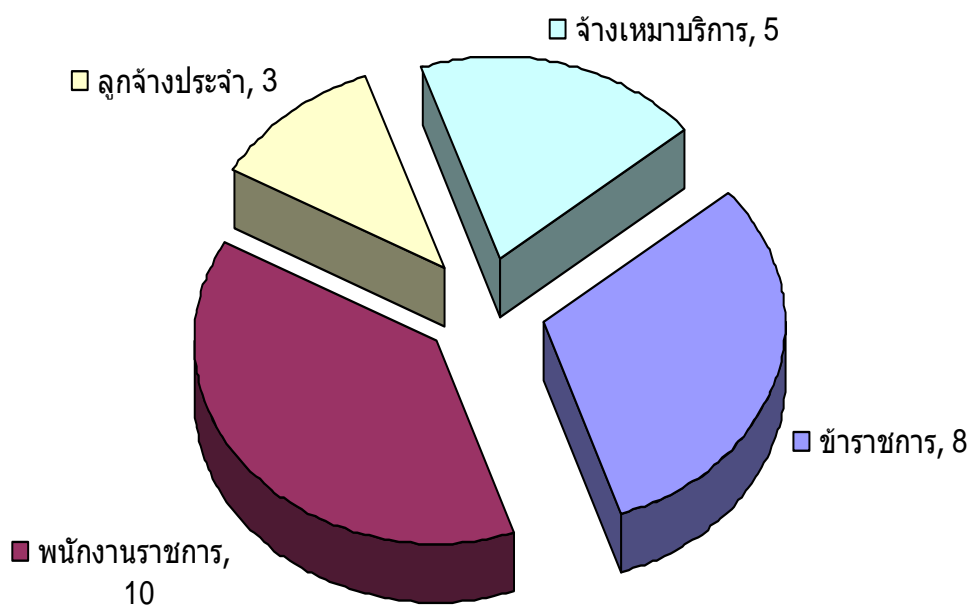
e-mail : cadsp@cad.go.th



โครงสร้าง สำนักงานตรวจบัญชีสหกรณ์สมุทรปราการ



อัตรากำลัง



รายนามบุคลากร

ข้าราชการ

นายบุญเลิศ	ใจดี	หัวหน้าสำนักงานตรวจบัญชีสหกรณ์สมุทรปราการ
นายศุภชัย	เพชรไกร	นักวิชาการตรวจสอบบัญชีชำนาญการ
นางวัชณีพร	ปลั่งเปล่ง	เจ้าพนักงานตรวจสอบบัญชีชำนาญาน
นางสุคนธ์	หังสวณัส	นักวิชาการตรวจสอบบัญชีชำนาญการ
นางเพ็ชรรัตน์	นาควัชรญาณ	นักวิชาการตรวจสอบบัญชีชำนาญการ
นางสาวสาวภา	พร้อมมูล	นักวิชาการตรวจสอบบัญชีชำนาญการ
นางสาวกนกพร	ข้างทิม	นักวิชาการตรวจสอบบัญชีชำนาญการ
นายสุขุม	ทองประชาญ	เจ้าพนักงานตรวจสอบบัญชีชำนาญาน

ลูกจ้างประจำ

นางสุนี	เอี่ยมสอาด	พนักงานเก็บเอกสาร
นายสังเวียน	ปรางทอง	พนักงานขับรถยนต์
นายสามิตร	ทรเดช	พนักงานขับรถยนต์

ลูกจ้างจ้างเหมาบริการ

นางสาวศิริวรรณ	อินทรโสภา	เจ้าหน้าที่บันทึกข้อมูล
นางสาวเบญจวรรณ	อินทรานูวงศ์	เจ้าหน้าที่ธุรการ
นางสาวนุชจรี	ร่วมเปรม	เจ้าหน้าที่บันทึกข้อมูล
นางสาวนุชรา	นามเหลา	เจ้าหน้าที่ธุรการ
นายสมาน	ใจสว่าง	พนักงานขับรถยนต์



รายนามบุคลากร (ต่อ)

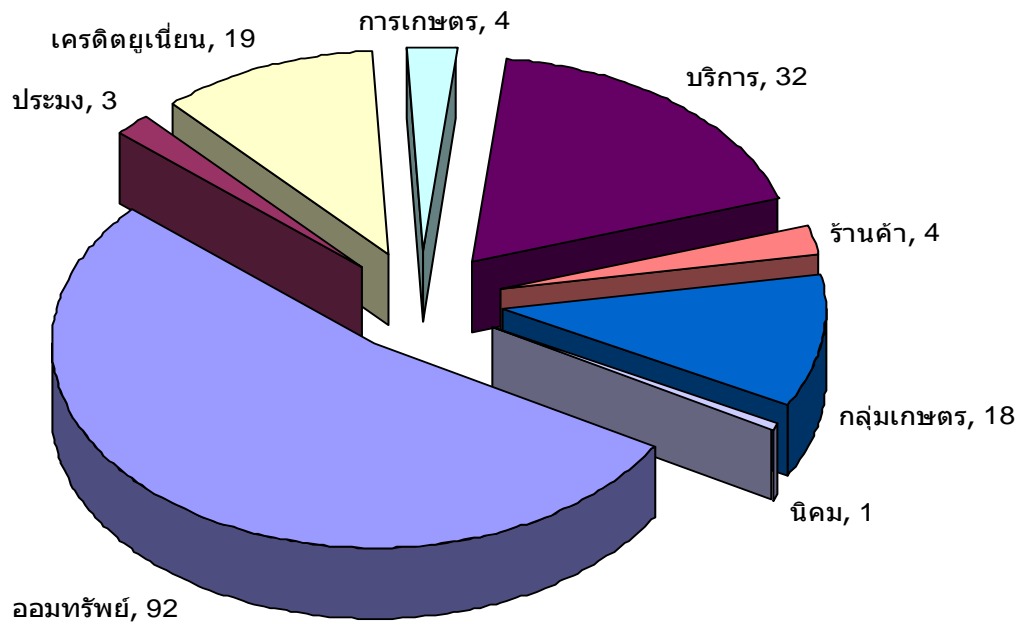
พนักงานราชการ

นางสาวดาวใจ	พิมโคตร	เจ้าหน้าที่ระบบงานคอมพิวเตอร์
นางสาวปัทมา	พุดวันเพ็ญ	นักวิชาการตรวจสอบบัญชี
นางสาวเบญจวรรณ	โรจน์ชัย	นักวิชาการตรวจสอบบัญชี
นางสาวปรัชณี	ปลื้มมาลี	นักวิชาการตรวจสอบบัญชี
นางสาววรุณทิพย์	จตุพรชัยกุล	นักวิชาการตรวจสอบบัญชี
นางสาวภาวະดี	คำสงค์	นักวิชาการตรวจสอบบัญชี
นางสาวสุพิญญา	วารุณะกุล	นักวิชาการตรวจสอบบัญชี
นางสาวสุคนธา	สีวัน	นักวิชาการตรวจสอบบัญชี
นางสาวปรารถนา	วีรัตน์	นักวิชาการตรวจสอบบัญชี
นางสาวพัชรี	ชันขจร	นักวิชาการตรวจสอบบัญชี



CADSP

ปริมาณงานในความรับผิดชอบ



■ ออมทรัพย์ ■ ประมง ■ เครดิตยูเนียน ■ การเกษตร ■ บริการ ■ ร้านค้า ■ กลุ่มเกษตร ■ นิคม



แผนและผลการปฏิบัติงาน ปีงบประมาณ 2552

งาน	หน่วยนับ	เป้าหมาย แผนงาน	ผลงาน	ปัญหาและ อุปสรรค
1.การตรวจสอบสหกรณ์และกลุ่มเกษตรกร				
(1) วางรูปแบบบัญชี	แห่ง	6	8	
(2) ตรวจสอบบัญชีระหว่างปี	แห่ง	71	67	
(3) ตรวจสอบบัญชีประจำปี	แห่ง	142	149	
(4)ตรวจสอบสหกรณ์และกลุ่มเกษตรกรที่ ชำระบัญชี	แห่ง	17	20	
2.โครงการพัฒนาวิสาหกิจชุมชน				
(1) วางรูปแบบบัญชี	แห่ง	3	6	
(2) สอนแนะนำการจัดทำบัญชี	แห่ง	3	6	
(3) ติดตามการจัดทำบัญชีต่อเนื่อง	แห่ง	2	2	
3.โครงการพัฒนาศักยภาพการบริหารจัดการ ด้านการเงินและบัญชี	แห่ง	3	3	
4.โครงการประสานความร่วมมือ	แห่ง	6	6	
5.โครงการพัฒนาประสิทธิภาพการบริหารจัดการ ด้านการเงินและบัญชี	แห่ง	4	4	
6.โครงการคลินิกเกษตรเคลื่อนที่ (จัดนิทรรศการคลินิกเกษตรเคลื่อนที่)	ครั้ง	4	4	
7.โครงการเสริมสร้างภูมิปัญญาทางบัญชี				
(1) ฝึกอบรมอาสาสมัครเกษตรด้านการบัญชี	คน	172	173	
(2) สอนแนะนำการจัดทำบัญชีรับจ่ายในครัวเรือน	คน	4,100	4,100	
(3) ติดตามและสอนแนะนำการจัดทำบัญชีรับจ่าย	คน	1,722	1,722	

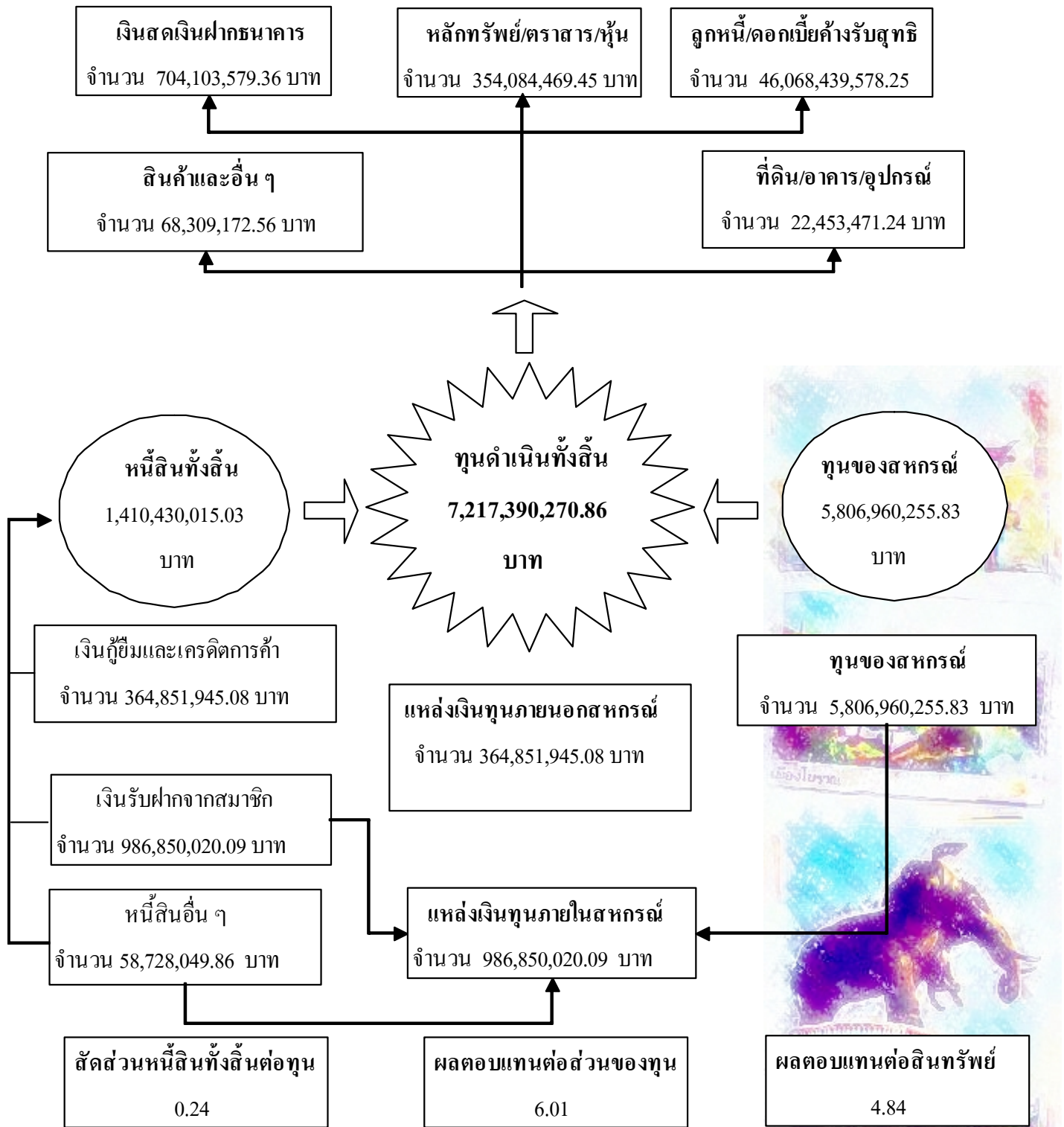
CADSP

การใช้จ่ายงบประมาณ ปีงบประมาณ 2552

ประเภทรายจ่าย / รายการ	งบประมาณ ที่ได้รับ	งบประมาณ ที่ใช้ไป	เทียบเป็น ร้อยละ	หมายเหตุ
ผลผลิตที่ 1				
- งบบุคลากร	2,828,120.00	2,828,120.00	100.00	
- ค่าตอบแทนใช้สอยและวัสดุ	1,832,100.00	1,825,486.41	99.64	
- ค่าสาธารณูปโภค	130,200.00	136,786.58	105.06	
- งบลงทุน	168,140.00	168,140.00	100.00	
รวมผลผลิตที่ 1	4,958,560.00	4,958,532.99	100.00	
ผลผลิตที่ 2				
- โครงการพัฒนาวิสาหกิจชุมชน	79,600.00	79,597.46	99.99	
- โครงการพัฒนาศักยภาพการบริหารจัดการด้านการเงินการบัญชี	6,000.00	5,371.00	89.52	
- โครงการประสานความร่วมมือ WWR	26,400.00	27,029.00	102.38	
- โครงการพัฒนาประสิทธิภาพการบริหารจัดการด้านการเงินการบัญชี	111,440.00	111,438.56	99.99	
รวมผลผลิตที่ 2	223,440.00	223,436.02	99.99	
ผลผลิตที่ 4				
- โครงการเสริมสร้างภูมิปัญญาทางบัญชีแก่เกษตรกร				
โครงการเสริมสร้างฯ - บุคลากร	1,569,500.00	1,569,500.00	100.00	
โครงการเสริมสร้างฯ - ค่าตอบแทน	261,800.00	261,800.00	100.00	
โครงการเสริมสร้างฯ - ดำเนินงาน	354,640.00	354,636.17	99.99	
- โครงการคลินิกเกษตรเคลื่อนที่	30,000.00	30,000.00	100.00	
- โครงการพระราชดำริ	10,500.00	10,500.00	100.00	
รวมผลผลิตที่ 4	2,226,440.00	2,226,436.17	100.00	
รวมทั้งสิ้น	7,408,440.00	7,408,405.18	100.00	

CADSP

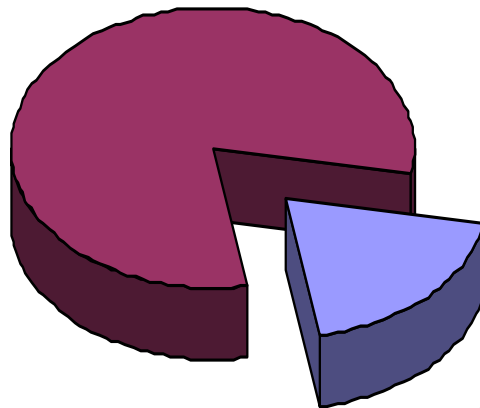
ฐานะทางการเงินของสหกรณ์และกลุ่มเกษตรกร จังหวัดสมุทรปราการ ปีงบประมาณ 2552



CADSP

ทุนดำเนินงานของสหกรณ์และกลุ่มเกษตรกร

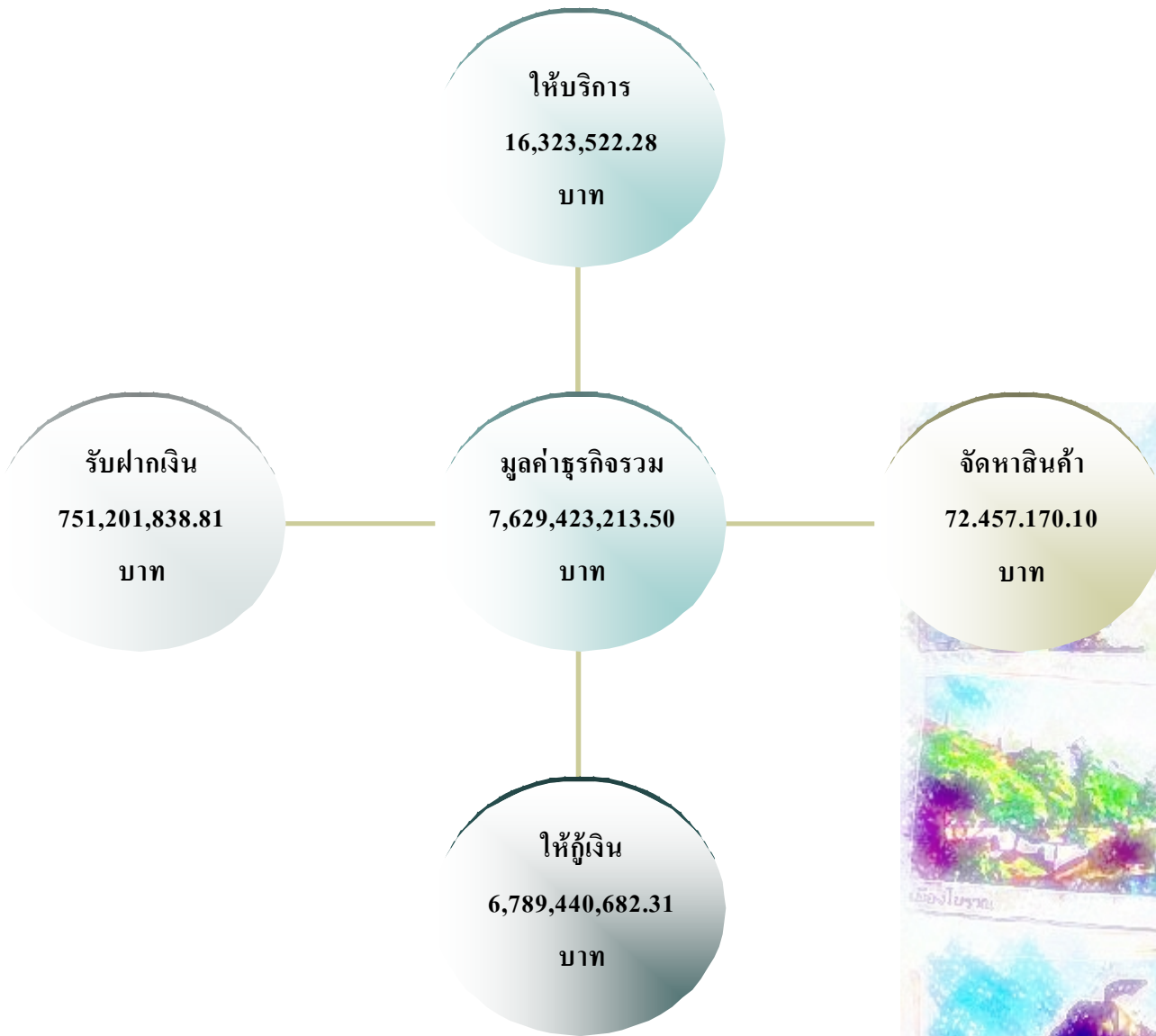
ทุนของสหกรณ์,
5,806,960,255.83



หนี้สินทั้งสิ้น,
1,410,430,015.03



ปริมาณธุรกิจของสหกรณ์และกลุ่มเกษตรกร

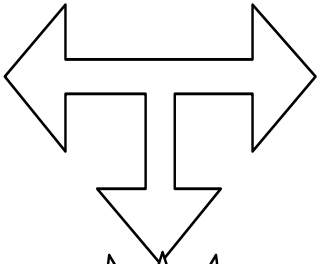


CADSP

ผลการดำเนินงานของสหกรณ์และกลุ่มเกษตรกร

รายได้ทั้งสิ้น
550,262,179.36 บาท

ค่าใช้จ่ายทั้งสิ้น
201,049,092.05 บาท



กำไรสุทธิ
349,213,087.31 บาท

กำไรต่อสมาชิก	5,424.00 บาท
เงินออมต่อสมาชิก	15,327.80 บาท
หนี้สินต่อสมาชิก	94,061.87 บาท



โครงการพัฒนาวิสาหกิจชุมชน ปี 2552

- ✚ กลุ่มเป้าหมาย วิสาหกิจชุมชนที่จดทะเบียนและผ่านการประเมินศักยภาพของเกษตรจังหวัดในระดับดี/ปานกลาง
- ✚ การคัดสรร จัดทำแบบสำรวจศักยภาพฯ และจัดทำบันทึกข้อตกลงร่วมกันในการสอนแนะการจัดทำบัญชี เป้าหมายที่กำหนดไว้ รวม 4 แห่ง ได้แก่
 1. วิสาหกิจชุมชนจันทร์โก้ อำเภอพระประแดง
 2. วิสาหกิจชุมชนบริการสุวรรณภูมิ อำเภอบางพลี
 3. วิสาหกิจชุมชนแม่บ้านเกษตรกรสวนแก้วแสน อำเภอบางพลี
 4. วิสาหกิจชุมชนภูไท อำเภอเมือง

การดำเนินงาน

- ✚ ติดตามการจัดทำบัญชีต่อเนื่องของวิสาหกิจชุมชน ปี 49 – 52 จำนวน 2 กลุ่มในพื้นที่อำเภอบางพลี
 - วิสาหกิจชุมชนสุหร่าบางโหลง
 - วิสาหกิจชุมชนสตรีสัจจะรายวัน
- ✚ สอนแนะการทำบัญชีและการใช้ข้อมูลทางบัญชีในการบริหารจัดการ 3 เดือน/ครั้ง



โครงการพัฒนาวิสาหกิจชุมชน ปี 2552 (ต่อ)

“การบูรณาการร่วมกันระหว่างกรมตรวจบัญชีสหกรณ์กับกรมส่งเสริมการเกษตรโดย”

- # การส่งเสริมให้วิสาหกิจชุมชนมีการจัดทำบัญชีอย่างเป็นระบบ
- # วิธีดำเนินการ วางรูปแบบบัญชีและสอนแนะนำการจัดทำบัญชีอย่างต่อเนื่อง 1 เดือน/ครั้ง
- # จัดทำ บอร์ด display แสดงผลการดำเนินงานของวิสาหกิจชุมชนแห่งละ 1 ชุด

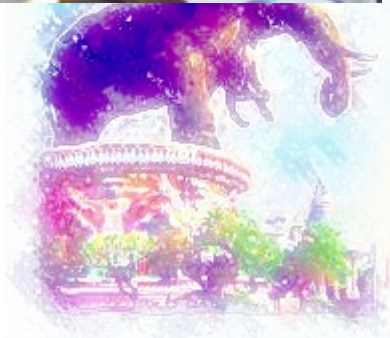


โครงการคลินิกเกษตรเคลื่อนที่ ปี 2552

สืบเนื่องจากกระทรวงเกษตรและสหกรณ์ จัดทำโครงการคลินิกเกษตรเคลื่อนที่ที่ถวายสมเด็จพระบรมโอรสาธิราชฯ สยามมกุฎราชกุมาร ในปี 2545 โดยมีวัตถุประสงค์เพื่อแก้ไขปัญหาของเกษตรกรในระดับพื้นที่ให้รวดเร็วและทันเหตุการณ์ โดยจัดตั้งหน่วยปฏิบัติงานคลินิกเกษตรเคลื่อนที่ประจำจังหวัด ซึ่งบูรณาการร่วมกับหน่วยงานหลักของจังหวัด ในปี 2552 สำนักงานตรวจบัญชีสหกรณ์สมุทรปราการ ดำเนินการจัดนิทรรศการคลินิกเกษตรเคลื่อนที่ ทั้งสิ้น 4 ครั้ง เพื่อกระตุ้นให้เกษตรกรเห็นความสำคัญของการทำบัญชี และบริการให้การเรียนรู้เคลื่อนที่ (Mobile Learning) โดยให้คำปรึกษาแนะนำแก่เกษตรกรที่ไม่สามารถบันทึกบัญชีในการประกอบอาชีพ ในตำบลต่าง ๆ



โครงการคลินิกเกษตรเคลื่อนที่ ปี 2552 (ต่อ)



โครงการเสริมสร้างฯ ปี 2552

เพื่อสร้างโอกาสการเรียนรู้ (Learning Organization) บัญชีรายบุคคล แก่ สถาบันเกษตรกร / สหกรณ์ / กลุ่มอาชีพเกษตรกร / สถาบันการศึกษา / เยาวชน / และบุคคลทั่วไป ทั่วประเทศ ให้มีความรู้ ความเข้าใจ และสามารถจัดทำบัญชีรับ-จ่ายในครัวเรือนได้ สอดคล้องกับนโยบายของรัฐบาลในการแก้ปัญหาความยากจน และสร้างรายได้แก่เกษตรกรและบุคคลทั่วไป เนื่องจากผู้เข้าร่วมโครงการจะได้รับประโยชน์จากการจัดทำบัญชี ทำให้สามารถควบคุมการใช้จ่ายเงินและใช้ข้อมูลทางบัญชีในการประกอบอาชีพได้ ความสำคัญของการจัดทำบัญชีรับ - จ่ายประจำวัน, บัญชีรับ - จ่ายในครัวเรือน ได้กลายเป็นความรู้เพิ่มเติมที่ทำให้ประชาชนทั่วไป และเกษตรกรที่ได้ทำบัญชีได้ตระหนักและมองเห็นตัวตน ด้วยการใช้อุปกรณ์ในสมุดบันทึกบัญชีมาเป็นเครื่องมือช่วยให้สามารถ “ตั้งหลักคิด” เพื่อเลือกทางที่เหมาะสมในการดำเนินชีวิต ใช้ภูมิปัญญาทางบัญชีสร้างวิถีสู่ออนาคต

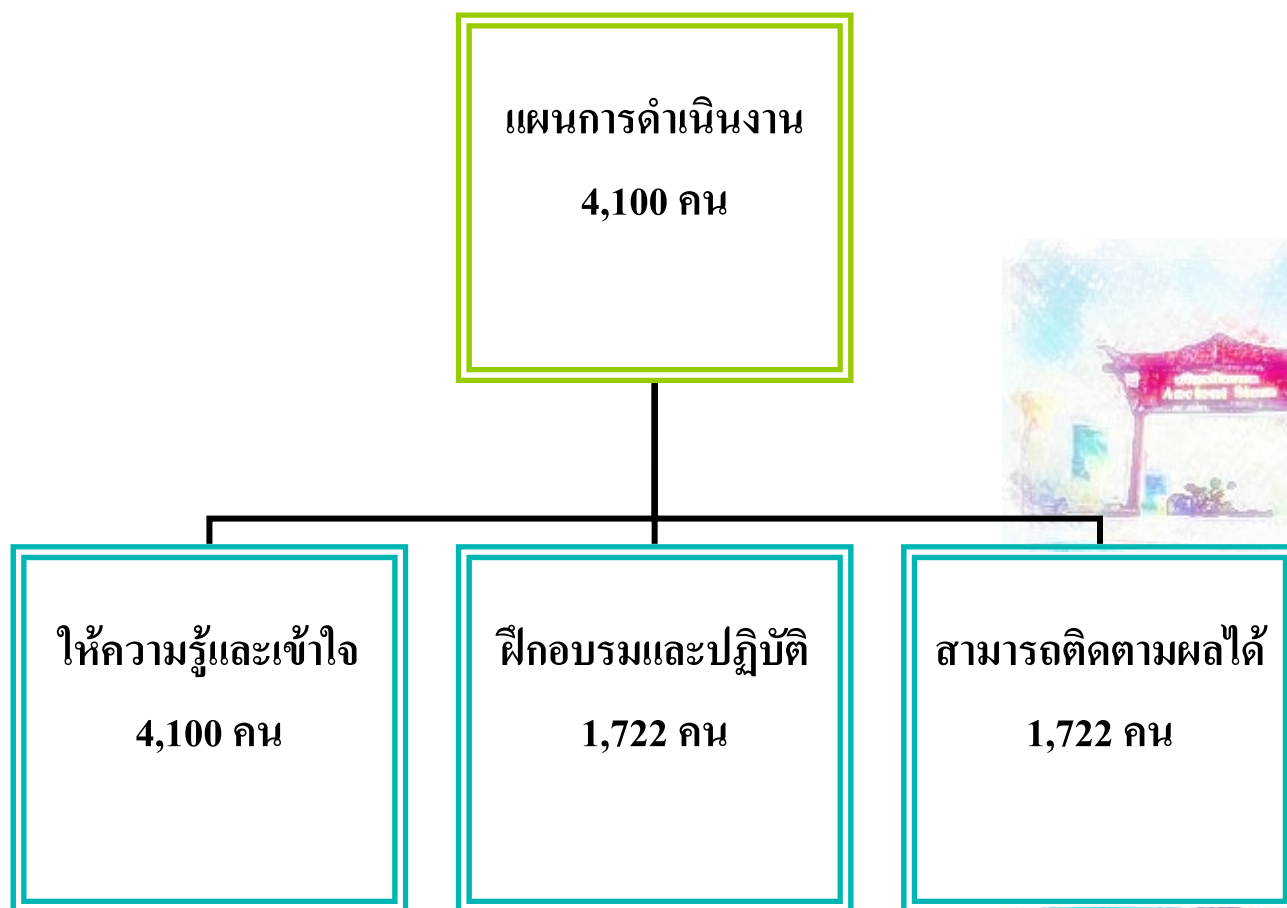


โครงการเสริมสร้างฯ ปี 2552 (ต่อ)



โครงการเสริมสร้างฯ ปี 2552 (ต่อ)

สำนักงานตรวจบัญชีสหกรณ์สมุทรปราการได้รับแผนการปฏิบัติงานในปี 2552 ทั้งสิ้น จำนวน 4,100 คน โดยได้ดำเนินการอบรมหลักสูตรรู้และเข้าใจในการลงบัญชี 4,100 คน และหลักสูตรปฏิบัติได้จริง 1,722 คน



การเข้าร่วมกิจกรรมและร่วมงานพิธี ต่างๆ



CADSP

การเข้าร่วมกิจกรรมและร่วมงานพิธี ต่างๆ (ต่อ)



การเข้าร่วมกิจกรรมและร่วมงานพิธี ต่างๆ (ต่อ)



ภาคผนวก

7 มิติการปรับเปลี่ยน ปี2553

เป้าประสงค์

เชื่อมโยง “กลไกทางบัญชี” เพื่อมุ่งสร้างสรรค์ชุมชน โดยมี “สถาบันเกษตรกร” เป็นศูนย์กลาง

การปรับเปลี่ยน

1. มิติการสร้างมาตรฐานการบัญชีสถาบัน (Audit / Account)



ความโปร่งใส

- มุ่งเน้นการสร้างมาตรฐานการบัญชีและมาตรฐานการสอบบัญชีเพื่อความโปร่งใส และสร้างศรัทธาต่อสมาชิกสถาบัน

2. มิติการสร้างเครื่องมือสารสนเทศ (IT / เตือนภัย)



ความเสี่ยง

- มุ่งเน้นการสร้างระบบเตือนภัยในการจัดการธุรกิจของสถาบันเกษตรกร เพื่อลดความเสี่ยงและเพิ่มอัตรากำไรต่อหน่วย

3. มิติการสร้างความร่วมมือผู้ตรวจสอบกิจการ



ศักยภาพการจัดการ

- มุ่งเน้นการเพิ่มศักยภาพการบริหารของคณะกรรมการภายใต้ความร่วมมือของผู้ตรวจสอบกิจการและผู้สอบบัญชี
- มุ่งเน้นการให้คำปรึกษาภาวะเศรษฐกิจทางการเงิน เพื่อเพิ่มประสิทธิภาพการจัดการกลุ่มเกษตรกรและการดำเนินธุรกิจกลุ่ม



7 มิติการปรับเปลี่ยน ปี2553 (ต่อ)

4. มิติการสร้างภูมิปัญญาทางบัญชีสมาชิก



วินัยครอบครัว

- มุ่งเน้นให้เกิดการปกป้องวิถีชีวิตตนเอง รับผิดชอบต่อรับ รับผิดชอบต่อจ่าย รับผิดชอบต่อต้นทุน การผลิต และสิ่งสำคัญต้องสร้างวินัยการออมเพื่อความผาสุกของชีวิต

5. มิติการสร้างเครือข่ายธุรกิจวิสาหกิจชุมชน



การผลิต / การแปรรูป / การตลาด

- มุ่งเน้นการสร้างเครือข่ายการบริการ การรวมผลผลิต และการตลาดของ วิสาหกิจชุมชนร่วมกับสหกรณ์ / กลุ่ม

6. มิติการสร้างความสนใจเกษตรกรรุ่นใหม่ (นักเรียน)



บ่มเพาะเกษตรกรอนาคต

- มุ่งเน้นบ่มเพาะการออมให้กับบุตรหลานเกษตรกร เพื่อการประหยัดและ วางรากฐานชีวิตในอนาคต

7. มิติการสร้างอาสาสมัคร / ครัวบัญชีอาสา



ชุมชนเข้มแข็ง

- มุ่งเน้นการสร้างความร่วมมือภูมิปัญญาท้องถิ่น เสริมความรู้วินัยทางการเงิน ของสมาชิก กองทุนหมู่บ้านและชุมชนเมืองตลอดจนสมาชิกในชุมชน

