



บันทึกข้อความ

ส่วนราชการ สำนักงานตรวจบัญชีสหกรณ์สมุทรปราการ โทร. ๐๒-๑๘๓๑๐๑๖-๗, โทรสาร ๐๒-๑๘๓๑๐๑๘
ที่ กษ ๐๔ สป /ว.๒๕ วันที่ ๒๖ พฤศจิกายน ๒๕๕๗
เรื่อง รายงานประจำปี ๒๕๕๗

เรียน ทุกหน่วยงานในสังกัดกรมตรวจบัญชีสหกรณ์

สำนักงานตรวจบัญชีสหกรณ์สมุทรปราการ ได้รวบรวมผลการปฏิบัติงานราชการและงานโครงการต่างๆ ตามนโยบายของรัฐบาล พร้อมรวบรวมข้อมูลทางการเงินของสหกรณ์ และกลุ่มเกษตรกรที่อยู่ในพื้นที่ความรับผิดชอบของสำนักงานตรวจบัญชีสหกรณ์สมุทรปราการ เพื่อจัดทำรายงานประจำปี ๒๕๕๗ เสร็จเรียบร้อยแล้ว

สำนักงานตรวจบัญชีสหกรณ์สมุทรปราการ ได้บันทึกรายงานดังกล่าวไว้ในรายงานประจำปี ๒๕๕๗ ผ่านเว็บไซต์ <http://samutprakan.cad.go.th> เพื่อเป็นการเผยแพร่และประชาสัมพันธ์หน่วยงานให้ทราบถึงหน้าที่ความรับผิดชอบ และผลการปฏิบัติงานในรอบปีงบประมาณ ๒๕๕๗ รวมทั้งเป็นแหล่งข้อมูลทางการเงินการบัญชีของสหกรณ์ และกลุ่มเกษตรกร สำหรับผู้เกี่ยวข้องและสนใจ

จึงเรียนมาเพื่อโปรดทราบ

(นางละออง พุทธเสน)

หัวหน้าสำนักงานตรวจบัญชีสหกรณ์สมุทรปราการ



รายงานประจำปี ๒๕๕๗

สำนักงานตรวจบัญชีสหกรณ์สมุทรปราการ

สำนักงานตรวจบัญชีสหกรณ์ที่ ๒

กรมตรวจบัญชีสหกรณ์ กระทรวงเกษตรและสหกรณ์



รายงานประจำปี สำนักงานตรวจบัญชีสหกรณ์สมุทรปราการได้จัดทำเป็นประจำทุกปีโดยมีวัตถุประสงค์ เพื่อเผยแพร่และประชาสัมพันธ์ให้ทราบถึงหน้าที่ความรับผิดชอบ ผลการปฏิบัติงานในรอบปีงบประมาณที่ผ่านมา รวมทั้งรายงานภาวะเศรษฐกิจของสหกรณ์ และกลุ่มเกษตรกรในจังหวัดสมุทรปราการ ในรอบปีงบประมาณที่ตรวจสอบเพื่อให้หน่วยงาน และบุคคลที่สนใจในกิจกรรมของสหกรณ์และกลุ่มเกษตรกรได้รับทราบและนำไปใช้ประโยชน์

จึงหวังเป็นอย่างยิ่งว่ารายงานประจำปี ๒๕๕๗ จะเป็นประโยชน์ต่อหน่วยงานและบุคคลที่สนใจตามสมควร

สำนักงานตรวจบัญชีสหกรณ์สมุทรปราการ

ตุลาคม ๒๕๕๗

สารบัญ



วิสัยทัศน์กรมตรวจบัญชีสหกรณ์	๔
ภารกิจตามกฎหมาย	๕
เป้าประสงค์และตัวชี้วัด	๖
ยุทธศาสตร์	๗
ค่านิยมหลัก	๘
แผนผังโครงสร้างการบริหาร	๙
ประวัติความเป็นมาของสำนักงานตรวจบัญชีสหกรณ์สมุทรปราการ	๑๐
โครงสร้างสำนักงานตรวจบัญชีสหกรณ์สมุทรปราการ	๑๑
อัตรากำลัง	๑๒
รายนามบุคลากร	๑๓
ปริมาณสหกรณ์ในความรับผิดชอบปีงบประมาณ ๒๕๕๗	๑๕
แผนและผลการปฏิบัติงานปีงบประมาณ ๒๕๕๗	๑๖
การใช้จ่ายงบประมาณปีงบประมาณ ๒๕๕๗	๑๘
ปริมาณสหกรณ์ที่ดำเนินธุรกิจและตรวจสอบได้ปีงบประมาณ ๒๕๕๗	๑๙
ฐานะทางการเงินของสหกรณ์และกลุ่มเกษตรกร	๒๐
ผลการดำเนินงานของสหกรณ์และกลุ่มเกษตรกร	๒๑
ปริมาณธุรกิจของสหกรณ์และกลุ่มเกษตรกร	๒๒
โครงการปรับเปลี่ยนระบบบัญชีสหกรณ์ครบวงจร	๒๓
โครงการพัฒนาวิสาหกิจชุมชนปี ๒๕๕๗	๒๔
โครงการคลินิกเคลื่อนที่ปี ๒๕๕๗	๒๕
โครงการพัฒนาภูมิปัญญาทางบัญชีสู่บัญชีต้นทุนอาชีพ	๒๖
สรุปภาวะเศรษฐกิจทางการเงินของสหกรณ์ในจังหวัดสมุทรปราการปี ๒๕๕๗	๒๗



(พ.ศ. ๒๕๕๖ - ๒๕๕๙)

"พัฒนาระบบบริหารจัดการด้านการเงินการบัญชีของสหกรณ์และสถาบันเกษตรกร
ให้เข้มแข็ง โปร่งใส ก้าวไกลด้วยไอที นำบัญชีสู่เกษตรกร"

พันธกิจ

๑. ตรวจสอบบัญชีสหกรณ์และกลุ่มเกษตรกร
๒. พัฒนาระบบบัญชีและการสอบบัญชีให้เป็นไปตามมาตรฐาน และสอดคล้องกับการดำเนินธุรกิจของสหกรณ์และกลุ่มเกษตรกร
๓. พัฒนาระบบการกำกับดูแลผู้สอบบัญชีและสหกรณ์ที่สอบบัญชีโดยผู้สอบบัญชีภาคเอกชน
๔. พัฒนาระบบการตรวจสอบกิจการและสมรรถนะของผู้ตรวจสอบกิจการ
๕. ให้คำปรึกษาแนะนำและพัฒนาประสิทธิภาพการบริหารจัดการด้านการเงินการบัญชี แก่คณะกรรมการ และฝ่ายจัดการของสหกรณ์และกลุ่มเกษตรกร
๖. พัฒนาเทคโนโลยีสารสนเทศและรายงานภาวะเศรษฐกิจทางการเงินของสหกรณ์และกลุ่มเกษตรกร
๗. เสริมสร้างความรู้และส่งเสริมการจัดทำบัญชีแก่สมาชิกสหกรณ์ กลุ่มเกษตรกร กลุ่มอาชีพ วิสาหกิจชุมชน กลุ่มเป้าหมายตามโครงการพระราชดำริ เกษตรกรและประชาชนกลุ่มเป้าหมาย

ภารกิจตามกฎหมาย

๑. ดำเนินการตรวจสอบบัญชีสหกรณ์และกลุ่มเกษตรกรตามกฎหมายว่าด้วยสหกรณ์ และกฎหมายอื่นที่เกี่ยวข้อง
๒. กำหนดระบบบัญชีและมาตรฐานการสอบบัญชีให้เหมาะสมกับธุรกิจของสหกรณ์และกลุ่มเกษตรกร
๓. ให้คำปรึกษาแนะนำและให้ความรู้ด้านการบริหารการเงินและการบัญชีแก่ คณะกรรมการและสมาชิกของสหกรณ์ กลุ่มเกษตรกรและบุคลากรเครือข่าย
๔. ถ่ายทอดความรู้และส่งเสริมการจัดทำบัญชีให้แก่สหกรณ์ กลุ่มเกษตรกร กลุ่มอาชีพ วิสาหกิจชุมชน กลุ่มเป้าหมายตามโครงการพระราชดำริ เกษตรกรและประชาชน ทั่วไป
๕. กำกับดูแลการสอบบัญชีสหกรณ์โดยผู้สอบบัญชีภาคเอกชน
๖. จัดทำรายงานภาวะเศรษฐกิจของสหกรณ์และกลุ่มเกษตรกร เพื่อเป็นพื้นฐานในการ กำหนดนโยบาย และวางแผนพัฒนาสหกรณ์และกลุ่มเกษตรกร
๗. ปฏิบัติการอื่นใดที่กฎหมายกำหนดให้เป็นอำนาจหน้าที่ของกรมตรวจบัญชีสหกรณ์ หรือตามที่กระทรวงหรือคณะรัฐมนตรีมอบหมาย



๑. เป้าประสงค์

- ๑) สหกรณ์ กลุ่มเกษตรกร และวิสาหกิจชุมชน มีความเข้มแข็ง พึ่งพาตนเองได้ และเป็นอิสระ
- ๒) เกษตรกร เยาวชน และประชาชนทั่วไป มีการพัฒนาศักยภาพทางบัญชี

๒. ผลลัพธ์

- ๑) สหกรณ์ กลุ่มเกษตรกร และวิสาหกิจชุมชน มีมาตรฐานการบัญชีและระดับชั้นคุณภาพการควบคุมภายในที่ดี
- ๒) เกษตรกร เยาวชน และประชาชนทั่วไป ได้รับการพัฒนาความรู้การจัดการทำบัญชีต้นทุนอาชีพและการใช้ประโยชน์จากข้อมูลในการประกอบอาชีพ

๓. ตัวชี้วัด

- ๑) ร้อยละของสหกรณ์และกลุ่มเกษตรกร มีระดับชั้นคุณภาพการควบคุมภายในดี และดีมาก
- ๒) ร้อยละของวิสาหกิจชุมชนที่นำข้อมูลทางบัญชีมาใช้ในการบริหารจัดการ
- ๓) จำนวนเกษตรกร เยาวชน และประชาชนทั่วไป ที่ได้รับการพัฒนาและเสริมสร้างความเข้มแข็งด้านการจัดทำบัญชีต้นทุนอาชีพ



๑. พัฒนาประสิทธิภาพการตรวจสอบบัญชีสหกรณ์และกลุ่มเกษตรกร
๒. ส่งเสริมและพัฒนากิจการบริหารจัดการด้านการเงินการบัญชีและการตรวจสอบกิจการของสหกรณ์และกลุ่มเกษตรกร
๓. พัฒนาเทคโนโลยีสารสนเทศและการบริหารจัดการองค์กร
๔. เสริมสร้างองค์ความรู้ และขีดความสามารถในการจัดทำบัญชีแก่ วิสาหกิจชุมชน เกษตรกร เยาวชนและประชาชนกลุ่มเป้าหมาย

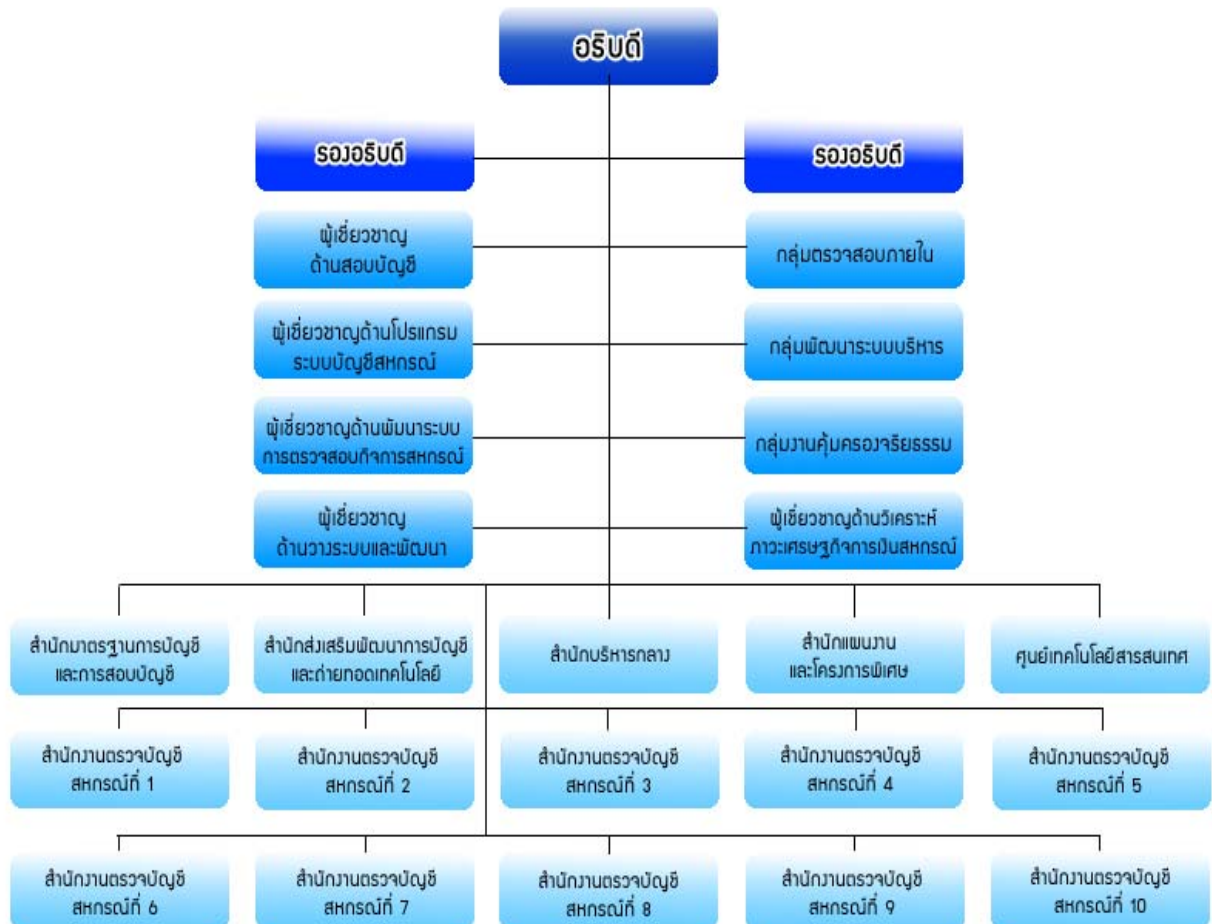


๑. มีจิตมุ่งบริการ (Service Mind)
๒. งานสัมฤทธิ์ผลและมีคุณภาพ (Quality and Result Orientation)
๓. ยึดมั่นในสิ่งที่ถูกต้อง (Moral Courage)

โดยมีอำนาจหน้าที่ดังต่อไปนี้

- ๑) ดำเนินการตรวจสอบบัญชีสหกรณ์และกลุ่มเกษตรกรตามกฎหมายว่าด้วยสหกรณ์ และกฎหมายอื่นที่เกี่ยวข้อง
- ๒) กำหนดระบบบัญชีและมาตรฐานการสอบบัญชีให้เหมาะสมกับธุรกิจของสหกรณ์และกลุ่มเกษตรกร
- ๓) ให้คำปรึกษาแนะนำให้ความรู้ด้านบริหารการเงินการบัญชีแก่คณะกรรมการและสมาชิกของสหกรณ์ กลุ่มเกษตรกร และบุคลากรเครือข่าย
- ๔) ถ่ายทอดความรู้และส่งเสริมการจัดทำบัญชีให้แก่สหกรณ์ กลุ่มเกษตรกร กลุ่มอาชีพ วิสาหกิจชุมชน กลุ่มเป้าหมายตามโครงการพระราชดำริ เกษตรกรและประชาชนทั่วไป
- ๕) กำกับดูแลการสอบบัญชีสหกรณ์โดยผู้สอบบัญชีภาคเอกชน
- ๖) จัดทำรายงานภาวะเศรษฐกิจของสหกรณ์และกลุ่มเกษตรกร เพื่อเป็นพื้นฐานในการกำหนดนโยบาย และวางแผนพัฒนาสหกรณ์และกลุ่มเกษตรกร
- ๗) ปฏิบัติการอื่นใดที่กฎหมายกำหนด ให้เป็นอำนาจหน้าที่ของกรมตรวจบัญชีสหกรณ์ หรือตามที่กระทรวงหรือคณะรัฐมนตรีมอบหมาย

แผนผังโครงสร้างการบริหาร





กรมตรวจบัญชีสหกรณ์ แต่เดิมผู้สอบบัญชีจะรวมกันอยู่ในกรุงเทพมหานคร การปฏิบัติงานสอบบัญชีจะจัดเป็นสายสอบบัญชี ไปตรวจสอบบัญชีสหกรณ์และกลุ่มเกษตรกรใน จังหวัดต่าง ๆ ปีละ ๑-๒ ครั้ง จนกระทั่งในปี พ.ศ. ๒๕๒๔ กรมตรวจบัญชีสหกรณ์ ได้เริ่มกระจายงาน ตรวจสอบบัญชีไปสู่ภูมิภาค โดยจัดตั้งสำนักงานตรวจบัญชีสหกรณ์ ประจำจังหวัดขึ้น เพื่อสามารถให้ การช่วยเหลือแนะนำการเงินการบัญชี ให้แก่สถาบันเกษตรกรได้ใกล้ชิดยิ่งขึ้น

สำนักงานตรวจบัญชีสหกรณ์สมุทรปราการ อยู่ในพื้นที่การกำกับดูแลการปฏิบัติงาน ของสำนักงานตรวจบัญชีสหกรณ์ที่ ๒ (ชลบุรี) กรมตรวจบัญชีสหกรณ์ กระทรวงเกษตรและสหกรณ์

สำนักงานตรวจบัญชีสหกรณ์สมุทรปราการ ได้จัดตั้งขึ้นและเริ่มปฏิบัติงาน ตั้งแต่ เดือน ธันวาคม พ.ศ. ๒๕๒๗ ถนนท้ายบ้าน ต.ปากน้ำ และได้รับเงินงบประมาณเพื่อก่อสร้าง สำนักงาน โดยได้ย้ายมาปฏิบัติงาน ตั้งแต่วันที่ ๑๐ ตุลาคม พ.ศ. ๒๕๕๔

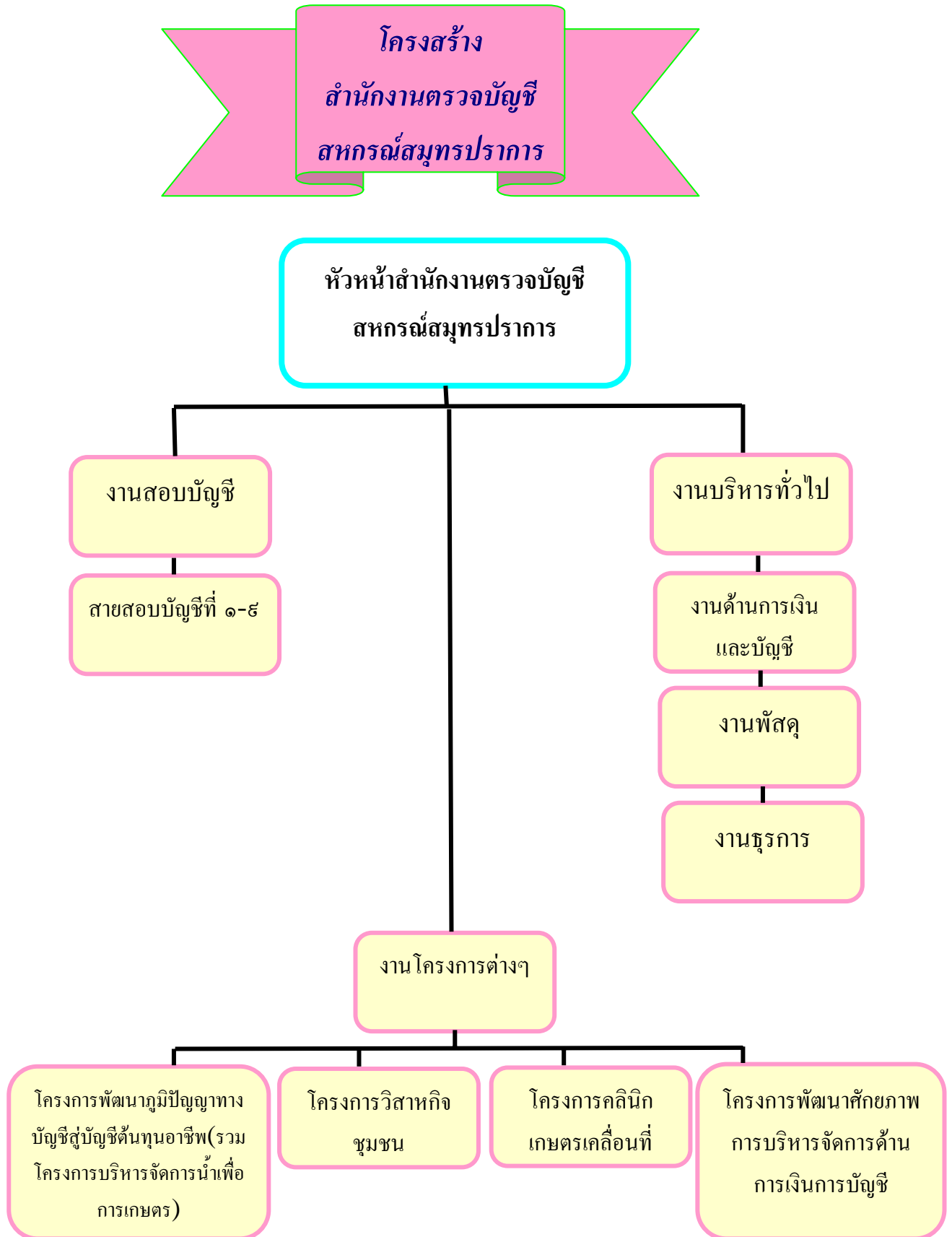
ปัจจุบันสำนักงานตั้งอยู่ เลขที่ ๙๗๘ หมู่ ๔ ถนนสุขุมวิท ตำบลบางปูใหม่ อำเภอเมือง จังหวัดสมุทรปราการ ๑๐๒๘๐

หมายเลขโทรศัพท์ ๐๒-๑๘๓-๑๐๑๖-๗

หมายเลขโทรสาร ๐๒-๑๘๓-๑๐๑๘

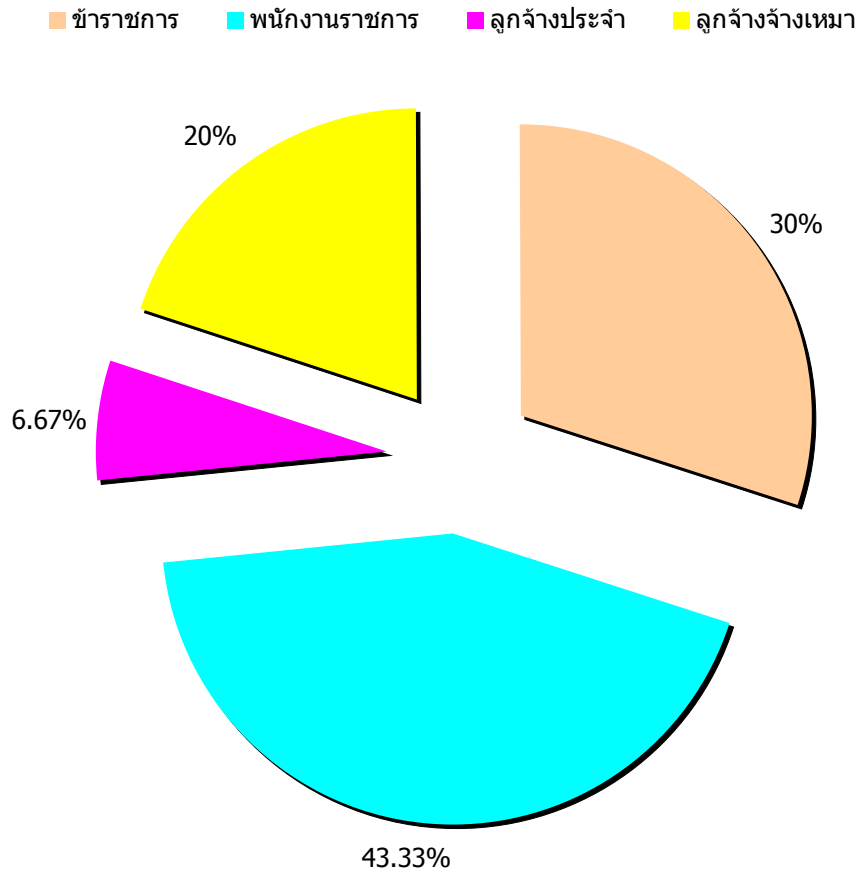
เว็บไซต์สำนักงาน <http://samutprakan.cad.go.th>

e-mail : cadsp@cad.go.th



อัตรากำลังบุคลากร

เทียบเป็นร้อยละ



อัตรากำลังบุคลากร				เทียบเป็นร้อยละ
๑.	ข้าราชการ	๙	คน	๓๐
๒.	พนักงานราชการ	๑๓	คน	๔๓.๓๓
๓.	ลูกจ้างประจำ	๒	คน	๖.๖๗
๔.	ลูกจ้างจ้างเหมา	๖	คน	๒๐

รายนามบุคลากร ที่ปฏิบัติงาน

ข้าราชการ

๑. นางละออง พุทธเสน	หัวหน้าสำนักงานตรวจบัญชีสหกรณ์สมุทรปราการ
๒. นายศุภชัย เพชรไกร	นักวิชาการตรวจสอบบัญชีชำนาญการ
๓. นางสาวนวรรณ์ อิ่มชื่นศรี	นักวิชาการตรวจสอบบัญชีชำนาญการ
๔. นางเพ็ชรรัตน์ นาควัชรญาณ	นักวิชาการตรวจสอบบัญชีชำนาญการ
๕. นางสาวสาวภา พร้อมมูล	นักวิชาการตรวจสอบบัญชีชำนาญการ
๖. นางสาวกนกพร ช่างทิม	นักวิชาการตรวจสอบบัญชีชำนาญการ
๗. นางสาวรุ่งจิตรี พรหมวิจิตร	นักวิชาการตรวจสอบบัญชีชำนาญการ
๘. นางสาวสุดารัตน์ จันทร์นามวงศ์	นักวิชาการตรวจสอบบัญชีชำนาญการ
๙. นางสาวภาณุมาศ พิทักษ์เจริญพงศ์	นักวิชาการตรวจสอบบัญชีปฏิบัติการ

ลูกจ้างประจำ

๑. นายสังเวียน ปรางทอง	พนักงานขับรถยนต์
๒. นายสามิตร ทระเดช	พนักงานขับรถยนต์

พนักงานราชการ

๑. นางสาวดาวใจ พิมโคตร	เจ้าหน้าที่ระบบงานคอมพิวเตอร์
๒. นางสาวลภัสสรดา จตุพรชัยกุล	นักวิชาการตรวจสอบบัญชี
๓. นางสาวภาวະดี คำสงค์	นักวิชาการตรวจสอบบัญชี
๔. นางสาวปรารถนา ธีรัตน์	นักวิชาการตรวจสอบบัญชี
๕. นางสาวนุชรา นามเหล่า	นักวิชาการตรวจสอบบัญชี



รายนามบุคลากรที่ ปฏิบัติงาน

พนักงานราชการ (ต่อ)

๖. นางสาวเบญจวรรณ อินทรานวงษ์ฯ	นักวิชาการตรวจสอบบัญชี
๗. นางสาวศิราพร สันติภพ	นักวิชาการตรวจสอบบัญชี
๘. นางสาวศิริรัตน์ สิงห์แก้ว	นักวิชาการตรวจสอบบัญชี
๙. นางรุ่งทิวา คลีจักร์	นักวิชาการตรวจสอบบัญชี
๑๐. นางสาวรักชนก ไวอาวุธ	นักวิชาการตรวจสอบบัญชี
๑๑. นางสาวพรพรรณ ไชยงาม	นักวิชาการตรวจสอบบัญชี
๑๒. นางสาวนงนุช เขียวขาว	นักวิชาการตรวจสอบบัญชี
๑๓. นางสาวจุฑามาศ นิมนุช	นักวิชาการตรวจสอบบัญชี

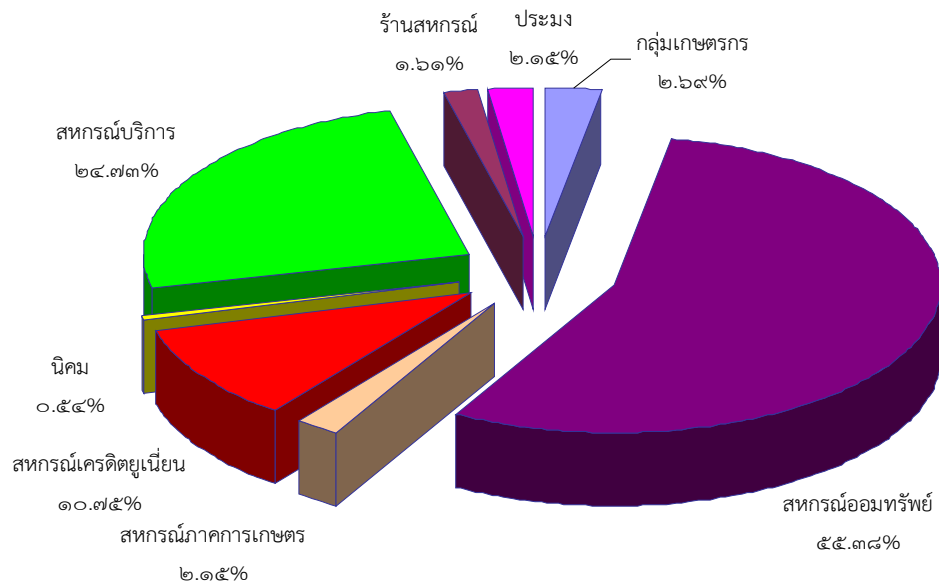
จ้างเหมาบริการ

๑. นางสาวอนุสรรา ทองศรี	เจ้าหน้าที่ธุรการ
๒. นางสาวสิริพร เกิดทอง	เจ้าหน้าที่บันทึกข้อมูล
๓. นางสาวจุฑาวรรณ บุ่งหวาย	เจ้าหน้าที่โครงการวิสาหกิจชุมชน
๔. นางชั้นทอง จุคทน	พนักงานทำความสะอาด
๕. นายวิทยา ยวงใย	พนักงานขับรถยนต์
๖. นายเฉลียว พวงพูล	พนักงานรักษาความปลอดภัย



ปริมาณสหกรณ์ในความรับผิดชอบ ปีงบประมาณ 2557

จำนวนสหกรณ์



ประเภทสหกรณ์	จำนวนสหกรณ์	เทียบเป็นร้อยละ
สหกรณ์ออมทรัพย์	103	55.38
สหกรณ์ภาคการเกษตร	4	2.15
สหกรณ์เครดิตยูเนียน	20	10.75
สหกรณ์บริการ	46	24.73
ร้านสหกรณ์	3	1.61
สหกรณ์ประมง	4	2.15
สหกรณ์นิคม	1	0.54
กลุ่มเกษตรกร	5	2.69
รวม	186	100

**แผนและผลการปฏิบัติงาน
ปีงบประมาณ 2557**

รายละเอียด	หน่วยนับ	เป้าหมาย แผนงาน	ผลงาน	ปัญหาและ อุปสรรค
๑. การตรวจสอบสหกรณ์และกลุ่มเกษตรกร ๑.๑ วางรูปแบบบัญชี ๑.๒ ตรวจสอบบัญชีระหว่างปี ๑.๓ ตรวจสอบบัญชีประจำปีโดยภาครัฐ ๑.๔ ตรวจสอบบัญชีประจำปีโดยภาคเอกชน ๑.๕ กิจกรรมสอนแนะ/อบรมสหกรณ์และกลุ่ม เกษตรกร	แห่ง แห่ง แห่ง แห่ง แห่ง	๗ ๘๘ ๙๖ ๒๒ ๒๓	๗ ๘๘ ๙๖ ๒๒ ๒๓	
๒. โครงการพัฒนาวิสาหกิจชุมชน ๒.๑ สอนแนะการจัดทำบัญชีวิสาหกิจชุมชนใหม่ ๒.๒ ติดตามการจัดทำบัญชีต่อเนื่อง	แห่ง แห่ง	๒ ๒	๒ ๒	
๓. โครงการพัฒนาภูมิปัญญาทางบัญชี สู้บัญชีต้นทุนอาชีพ ๓.๑ สอนแนะการจัดทำบัญชีต้นทุนอาชีพ ติดตามผลการสอนแนะด้านบัญชีต้นทุนอาชีพ	คน คน	๗๓๐ ๙๐	๗๔๕ ๙๐	
๔. โครงการคลินิกเกษตรเคลื่อนที่ ๔.๑ จัดนิทรรศการคลินิกเกษตรเคลื่อนที่	คน	๑๒๖	๑๒๖	
๕. โครงการพัฒนาความรู้ด้านการเงินการบัญชี ๕.๑ งานพัฒนาสหกรณ์ตั้งใหม่ ๖.โครงการพัฒนาเกษตรกรปราดเปรื่อง(Smart Farmer) ๖.๑ ติดตามผลการสอนแนะด้านบัญชีต้นทุนอาชีพ	คน คน คน	๗ ๒๐๐ ๒๐๐	๗ ๒๐๐ ๒๐๐	

แผนและผลการปฏิบัติงาน (ต่อ)
ปีงบประมาณ 2557

รายละเอียด	หน่วยนับ	เป้าหมาย แผนงาน	ผลงาน	ปัญหาและ อุปสรรค
๗. โครงการพัฒนาศักยภาพการบริหารจัดการ ด้านการเงินการบัญชี				
๗.๑ งานพัฒนาสหกรณ์/กลุ่มเกษตรกรตั้งใหม่	คน	๗	๗	
๗.๒ สามารถนำไปใช้ประโยชน์	คน	๗	๗	
๘. โครงการพัฒนาประสิทธิภาพการบริหาร จัดการด้านการเงินและการบัญชี				
๘.๑ งานพัฒนาบุคลากรสหกรณ์	คน	๑๐	๑๐	
๙. โครงการ ๓ ประสานเพื่อพัฒนาสหกรณ์	แห่ง	๔	๔	
๑๐. งานให้บริการโปรแกรมระบบบัญชีที่พัฒนาโดย กรมตรวจบัญชีสหกรณ์				
๑๐.๑ สหกรณ์ที่ได้รับการติดตั้งโปรแกรม (FAS)	แห่ง	๒	๒	
๑๐.๒ สหกรณ์ที่ได้รับการปรับเปลี่ยนระบบครบ วงจรรูธุรกิจ	แห่ง	๔	๔	
๑๐.๓ สหกรณ์ที่ใช้คอมพิวเตอร์ช่วยในการ สอบบัญชี	แห่ง	๒๐	๒๐	
๑๑. งานประชาสัมพันธ์				
๑๑.๑ สื่อสิ่งพิมพ์และอื่น ๆ	ครั้ง	๒๔	๒๔	

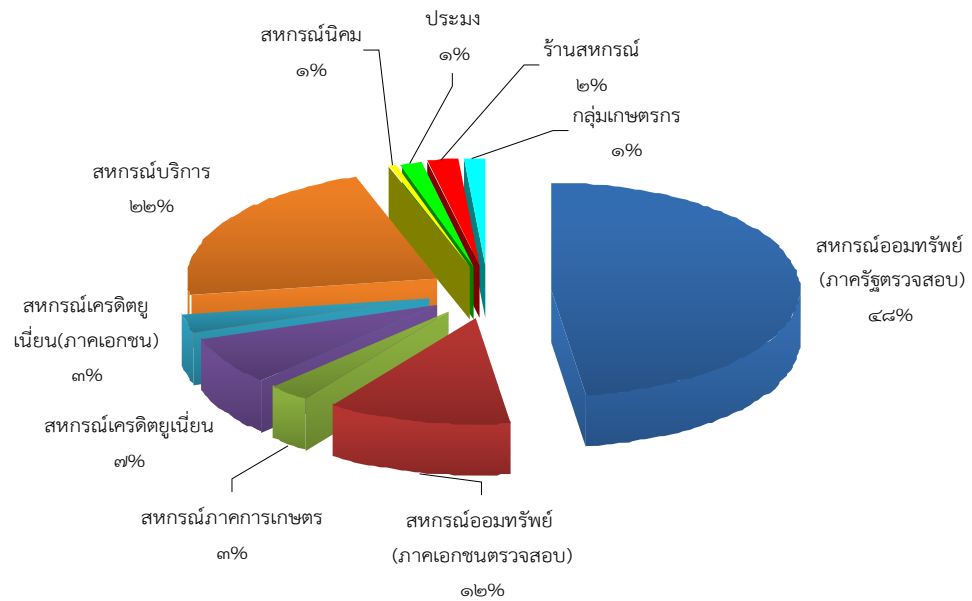
**การใช้จ่ายงบประมาณ
ปีงบประมาณ 2557**

สำนักงานตรวจบัญชีสหกรณ์สมุทรปราการ

รายการ	งบประมาณ ที่ได้รับจัดสรร	งบประมาณ ที่ใช้ไป	เทียบเป็น ร้อยละ	หมายเหตุ
๑. งบบุคลากร				
- เงินเดือนและค่าจ้างประจำ	๒,๙๐๔,๘๗๐.๐๐	๒,๙๐๔,๘๗๐.๐๐	๑๐๐	
- ค่าจ้างชั่วคราว				
รวมงบบุคลากร	๒,๙๐๔,๘๗๐.๐๐	๒,๙๐๔,๘๗๐.๐๐	๑๐๐	
๒. งบดำเนินงาน				
- ค่าตอบแทนใช้สอยและวัสดุ	๒,๗๑๘,๑๐๐.๐๐	๒,๖๖๕,๗๘๘.๕๕	๙๘.๐๘	
- ค่าสาธารณูปโภค	๑๒๐,๕๐๐.๐๐	๑๗๖,๗๙๐.๕๖	๑๔๖.๓๙	
รวมงบดำเนินงาน	๒,๘๓๘,๖๐๐.๐๐	๒,๘๔๒,๕๗๙.๐๑	๙๙.๙๙	
๓. งบลงทุน				
- ครุภัณฑ์	๕๘,๔๐๐.๐๐	๕๘,๔๐๐.๐๐	๑๐๐	
- ค่าที่ดินและสิ่งก่อสร้าง	-	-	-	
รวมงบลงทุน	๕๘,๔๐๐.๐๐	๕๘,๔๐๐.๐๐	๑๐๐	

**ปริมาณสหกรณ์ที่ดำเนินธุรกิจและ
ตรวจสอบได้ ปีงบประมาณ 2557**

จำนวนที่ดำเนินธุรกิจและตรวจสอบได้ในปี ๒๕๕๗

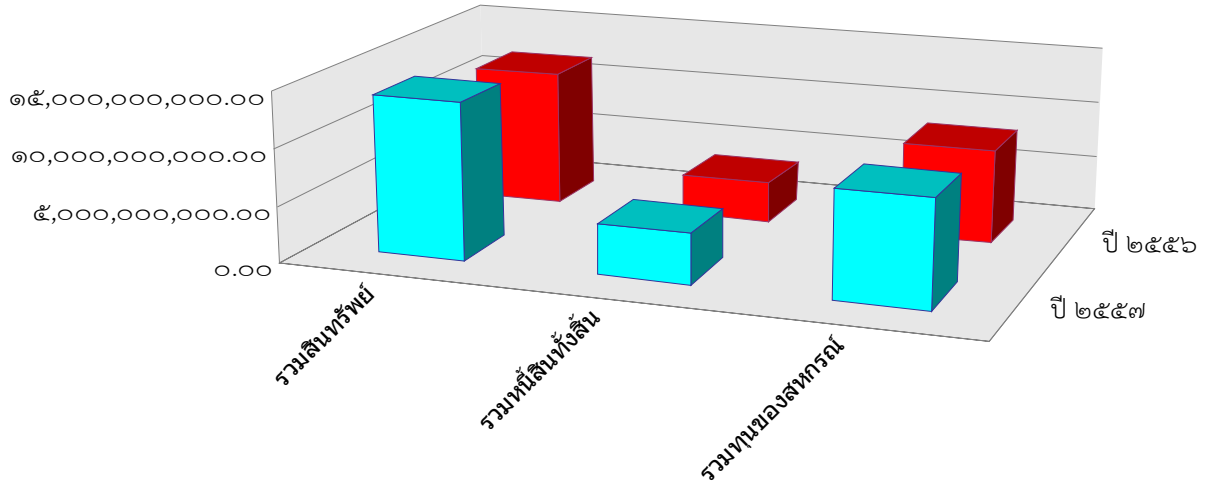


จำนวนที่ดำเนินธุรกิจและตรวจสอบได้ในปี ๒๕๕๗

ประเภทสหกรณ์	จำนวนสหกรณ์	เปอร์เซ็นต์
สหกรณ์ออมทรัพย์ (ภาครัฐตรวจสอบ)	๗๑	๔๗.๖๕
สหกรณ์ออมทรัพย์ (ภาคเอกชนตรวจสอบ)	๑๘	๑๒.๐๘
สหกรณ์ภาคการเกษตร	๕	๒.๖๘
สหกรณ์เครดิตยูเนียน	๑๑	๗.๓๘
สหกรณ์เครดิตยูเนียน(ภาคเอกชน)	๔	๒.๖๘
สหกรณ์บริการ	๓๓	๒๒.๑๕
สหกรณ์นิคม	๑	๐.๖๗
ประมง	๒	๑.๓๔
ร้านสหกรณ์	๓	๒.๐๑
กลุ่มเกษตรกร	๒	๑.๓๔
รวม	๑๔๙	๑๐๐

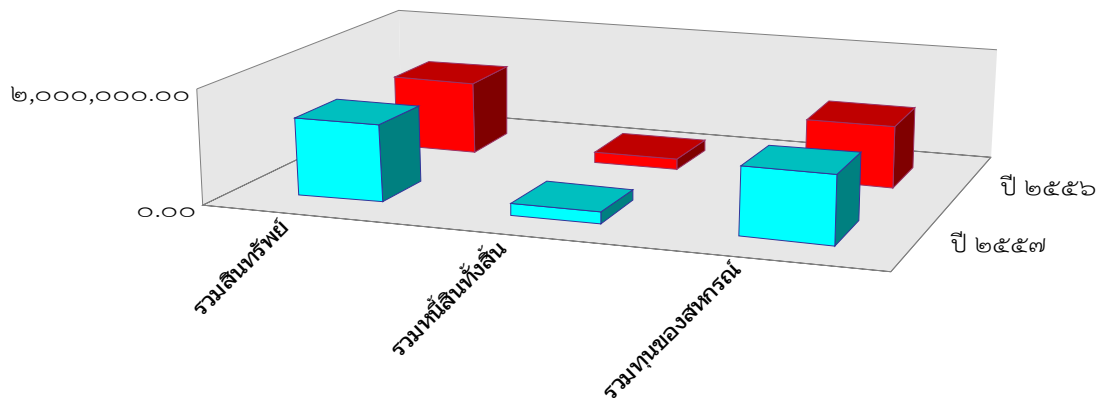
ฐานะทางการเงินของสหกรณ์ และกลุ่มเกษตรกร

ฐานะทางการเงินของสหกรณ์ในจังหวัดสมุทรปราการ



	รวมสินทรัพย์	รวมหนี้สินทั้งสิ้น	รวมทุนของสหกรณ์
■ ปี ๒๕๕๗	๑๓,๘๑๐,๔๖๔,๑๕๖.๔๕	๔,๔๒๙,๗๓๖,๔๙๙.๙๑	๙,๓๘๐,๗๒๗,๖๕๖.๕๔
■ ปี ๒๕๕๖	๑๑,๙๘๙,๒๗๘,๖๗๐.๘๐	๓,๖๓๒,๒๖๙,๗๗๗.๐๙	๘,๓๕๗,๐๐๘,๘๙๓.๗๑

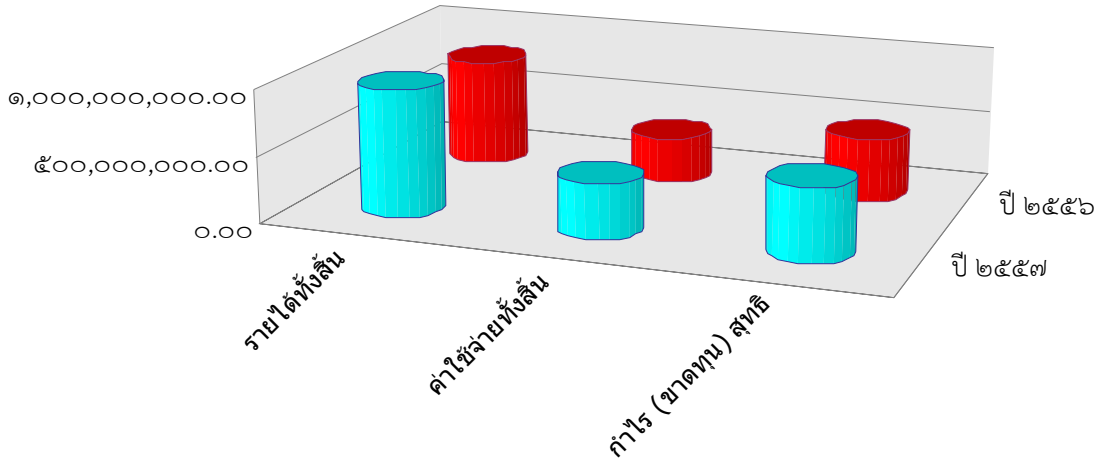
ฐานะทางการเงินของกลุ่มเกษตรกรในจังหวัดสมุทรปราการ



	รวมสินทรัพย์	รวมหนี้สินทั้งสิ้น	รวมทุนของสหกรณ์
■ ปี ๒๕๕๗	๑,๓๔๓,๑๐๘.๕๒	๑๘๘,๓๖๔.๓๑	๑,๑๕๔,๗๔๔.๒๑
■ ปี ๒๕๕๖	๑,๒๗๙,๑๒๙.๑๓	๑๘๘,๓๖๔.๓๑	๑,๐๙๐,๗๖๔.๘๒

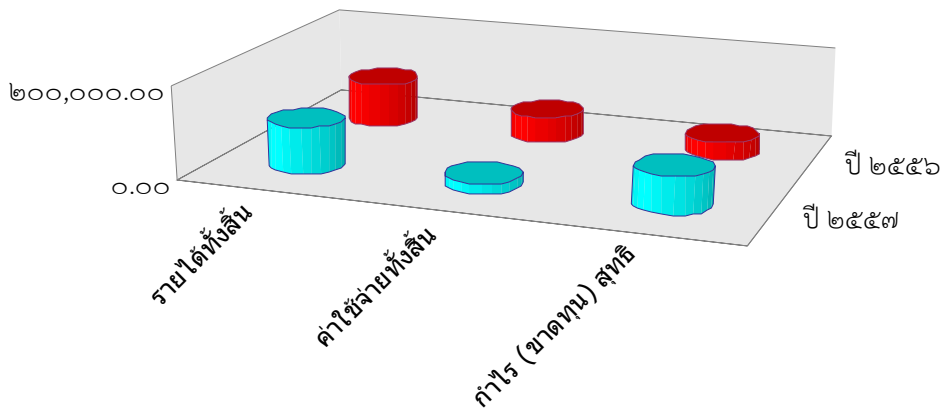
ผลการดำเนินงานของสหกรณ์ และกลุ่มเกษตรกร

ผลการดำเนินงานของสหกรณ์ในจังหวัดสมุทรปราการ



	รายได้ทั้งสิ้น	ค่าใช้จ่ายทั้งสิ้น	กำไร (ขาดทุน) สุทธิ
ปี ๒๕๕๗	๙๕๓,๒๕๓,๐๕๑.๔๘	๔๐๘,๘๙๒,๐๐๐.๘๔	๕๔๔,๓๖๑,๐๕๐.๖๔
ปี ๒๕๕๖	๘๑๔,๘๖๒,๒๕๕.๓๗	๓๔๐,๒๗๔,๒๗๘.๘๕	๔๗๔,๕๘๗,๙๗๖.๕๒

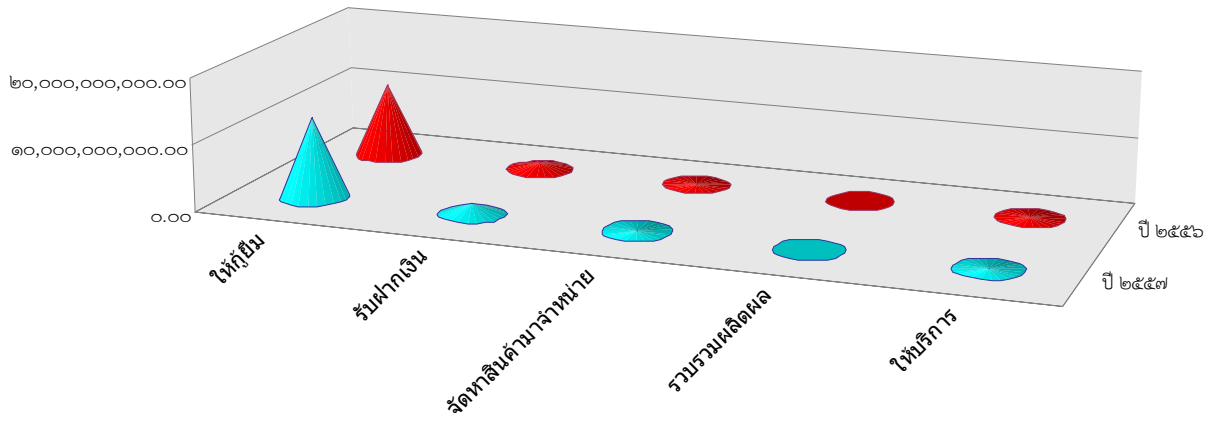
ผลการดำเนินงานของกลุ่มเกษตรกรในจังหวัดสมุทรปราการ



	รายได้ทั้งสิ้น	ค่าใช้จ่ายทั้งสิ้น	กำไร (ขาดทุน) สุทธิ
ปี ๒๕๕๗	๑๐๐,๘๓๒.๘๙	๒๒,๐๒๒.๕๐	๗๘,๘๑๐.๓๙
ปี ๒๕๕๖	๙๖,๕๓๒.๑๑	๕๗,๕๒๘.๐๐	๓๙,๐๐๔.๑๑

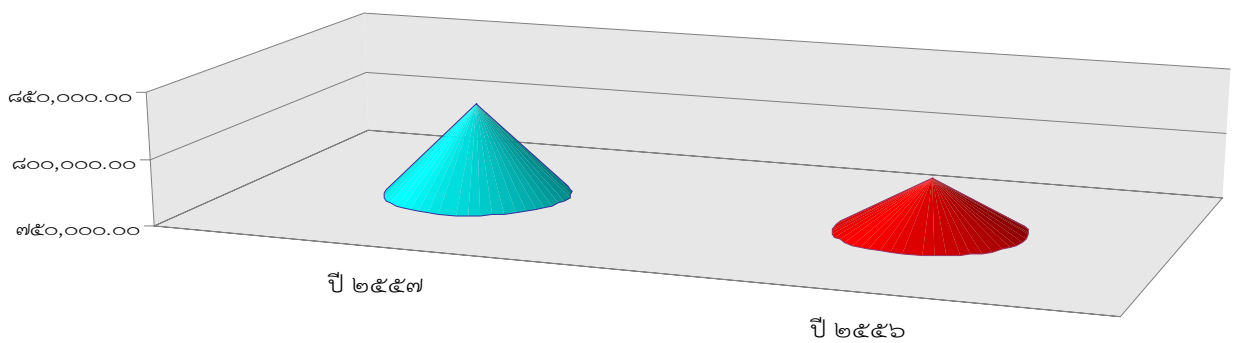
ปริมาณธุรกิจของสหกรณ์และ กลุ่มเกษตรกร

ปริมาณธุรกิจของสหกรณ์ในจังหวัดสมุทรปราการ



	ให้กู้ยืม	รับฝากเงิน	จัดหาสินค้ามาจำหน่าย	รวบรวมผลิตผล	ให้บริการ
ปี ๒๕๕๗	๑๒,๑๓๖,๒๐๙,๗๖๙.๘	๑,๕๖๕,๘๑๕,๒๗๒.๑๓	๑๓๕,๑๐๐,๖๐๙.๖๘	๐.๐๐	๑๕,๒๗๓,๔๓๘.๓๑
ปี ๒๕๕๖	๑๑,๑๓๔,๘๖๕,๔๙๕.๐	๑,๒๑๘,๒๗๑,๐๑๓.๘๗	๑๑๖,๔๑๓,๑๖๘.๗๖	๐.๐๐	๑๓,๕๙๗,๗๔๙.๕๗

ปริมาณธุรกิจของกลุ่มเกษตรกรในจังหวัดสมุทรปราการ



ให้กู้ยืม	
ปี ๒๕๕๗	๘๒๐,๐๐๐.๐๐
ปี ๒๕๕๖	๗๙๐,๐๐๐.๐๐

■ ปี ๒๕๕๗
■ ปี ๒๕๕๖



**โครงการปรับเปลี่ยนระบบบัญชี
สหกรณ์ครบวงจร ปี 2557**

โครงการปรับเปลี่ยนระบบสำหรับสหกรณ์ที่ใช้โปรแกรมระบบบัญชีสหกรณ์ครบวงจรของกรมตรวจบัญชีสหกรณ์เพื่อ

๑. ส่งเสริมให้สหกรณ์ใช้โปรแกรมระบบบัญชีสหกรณ์ครบวงจรอย่างมีประสิทธิภาพ
 ๒. สหกรณ์มีระบบบริหารจัดการด้านบัญชีที่เข้มแข็ง
 ๓. สหกรณ์มีระบบข้อมูลทางบัญชีที่ได้มาตรฐานโปร่งใส ตรวจสอบได้และเป็นที่ยอมรับ
 ๔. สมาชิกสหกรณ์ได้รับการบริการแบบจุดเดียวเบ็ดเสร็จ (One Stop Service)
- ส่งผลให้สมาชิกสหกรณ์ได้รับเงินปันผล รวมถึงเงินเฉลี่ยคืนที่รวดเร็ว โดยมีสหกรณ์ที่เข้าร่วมกับโครงการนี้กับ สำนักงานตรวจบัญชีสหกรณ์สมุทรปราการ จำนวน ๔ สหกรณ์ ดังนี้
๑. สหกรณ์การเกษตรบางบ่อ จำกัด
 ๒. สหกรณ์การเกษตรบพาลี จำกัด
 ๓. ร้านสหกรณ์โรงพยาบาลสมุทรปราการ จำกัด
 ๔. สหกรณ์การเกษตรเพื่อการตลาดลูกค้า ธ.ก.ส. สมุทรปราการ จำกัด



โครงการวิสาหกิจชุมชน
ปี 2557

⇒ **กลุ่มเป้าหมาย** วิสาหกิจชุมชนที่จดทะเบียนและผ่านการประเมินศักยภาพของเกษตรกร จังหวัด ในระดับดี/ปานกลาง

⇒ **การคัดสรร** จัดทำแบบสำรวจศักยภาพฯ และจัดทำบันทึกข้อตกลงร่วมกันในการสอนแนะนำการจัดทำบัญชี เป้าหมายที่กำหนดไว้ รวม ๔ แห่ง ได้แก่ วิสาหกิจใหม่ ๒ แห่ง และติดตามต่อเนื่องวิสาหกิจเก่า ๒ แห่ง ดังนี้

๑. วิสาหกิจชุมชนสมุทรไพรภูตะวัน อ.เมือง
๒. วิสาหกิจชุมชนศูนย์ข้าวชุมชนสุวรรณภูมิ อ.บางเสาธง
๓. วิสาหกิจชุมชนบางหัวเสือ อ.พระประแดง
๔. วิสาหกิจชุมชนสหกรณ์การเกษตรบางบ่อ อ.บางบ่อ

⇒ **ติดตามการจัดทำบัญชีต่อเนื่องของวิสาหกิจชุมชน ปี ๕๖-๕๗** จำนวน ๒ กลุ่มวิสาหกิจ ๒ อำเภอ ได้แก่

๑. วิสาหกิจชุมชนบางหัวเสือ อ.พระประแดง
๒. วิสาหกิจชุมชนสหกรณ์การเกษตรบางบ่อ อ.บางบ่อ

⇒ **การบูรณาการร่วมกันระหว่างกรมตรวจบัญชีสหกรณ์กับกรมส่งเสริมการเกษตรโดย**

- สอนแนะนำการทำบัญชีและการใช้ข้อมูลทางบัญชีในการบริหารจัดการ ๓ เดือน/ครั้ง
- การส่งเสริมให้วิสาหกิจชุมชนมีการจัดทำบัญชีอย่างเป็นระบบ
- วิธีดำเนินการ วางรูปแบบบัญชีและสอนแนะนำการจัดทำบัญชีอย่างต่อเนื่อง ๓ เดือน/ครั้ง
- จัดทำ บอร์ด display แสดงผลการดำเนินงานของวิสาหกิจชุมชนแต่ละ ๑ ชุด

โครงการคลินิกเกษตรเคลื่อนที่ ปี 2557

สืบเนื่องจากกระทรวงเกษตรและสหกรณ์ จัดทำโครงการคลินิกเกษตรเคลื่อนที่ฯ ถวายสมเด็จพระบรมโอรสาธิราชฯ สยามมกุฎราชกุมาร ในปี ๒๕๔๕ โดยมีวัตถุประสงค์เพื่อแก้ไขปัญหาของเกษตรกรในระดับพื้นที่ให้รวดเร็วและทันเหตุการณ์ โดยจัดตั้งหน่วยปฏิบัติงานคลินิกเกษตรเคลื่อนที่ประจำจังหวัดซึ่งบูรณาการร่วมกับหน่วยงานหลักของจังหวัด ในปี ๒๕๕๗ สำนักงานตรวจบัญชีสหกรณ์สมุทรปราการ ดำเนินการจัดนิทรรศการคลินิกเกษตรเคลื่อนที่ ทั้งสิ้น ๔ ครั้ง ณ อำเภอบางบ่อ อำเภอพระสมุทรเจดีย์ อำเภอบางพลี อำเภอบางเสาธง และจังหวัดเคลื่อนที่ ๖ ครั้ง ณ อำเภอพระประแดง อำเภอเมือง อำเภอบางพลี อำเภอพระสมุทรเจดีย์ อำเภอบางเสาธง และอำเภอบางบ่อ เพื่อกระตุ้นให้เกษตรกรเห็นความสำคัญของการทำบัญชี และบริการให้การเรียนรู้เคลื่อนที่ (Mobile Learning) โดยให้คำปรึกษาแนะนำแก่เกษตรกรที่ไม่สามารถบันทึกบัญชีในการประกอบอาชีพ ในตำบลต่างๆ



โครงการพัฒนาภูมิปัญญา ทางบัญชีสู่บัญชีต้นทุนอาชีพปี 2557

โครงการพัฒนาภูมิปัญญาทางบัญชีสู่ต้นทุนอาชีพ การส่งเสริมสนับสนุนพัฒนากระบวนการเรียนรู้บัญชีรับ - จ่ายในครัวเรือนสู่บัญชีต้นทุนอาชีพ (แยกประเภทรายสินค้าตามการประกอบอาชีพของเกษตรกร)และเป็นโครงการต่อยอดจากโครงการเสริมสร้างฯ เพื่อให้เกษตรกร เยาวชนและบุคคลทั่วไป ที่สามารถจัดทำบัญชีรับ-จ่ายในครัวเรือน ได้รับโอกาสเพิ่มขีดความสามารถความรู้ด้านบัญชีต้นทุนอาชีพ จะทำให้เกิดการใช้ข้อมูลต้นทุนอาชีพมาวางแผนการผลิต ลดต้นทุนการผลิต และเพิ่มรายได้ของตนเอง อีกทั้งรู้ทิศทางและกำหนดอนาคตของตนเองได้ ให้มีการพัฒนาคุณภาพชีวิตได้อย่างสมดุล โดยการใช้ครูบัญชีเป็นกลไกการขับเคลื่อนในชุมชน เน้นให้เกษตรกรดูแลกันเอง



สรุปภาวะเศรษฐกิจทางการเงินของ สหกรณ์ในจังหวัดสมุทรปราการปี 2557

สรุปภาวะเศรษฐกิจจังหวัดสมุทรปราการ สรุปภาวะเศรษฐกิจทางการเงินของสหกรณ์ในปี ๒๕๕๗ (ณ วันที่ ๓๐ กันยายน ๒๕๕๗)

ภาวะเศรษฐกิจของสหกรณ์ ปี ๒๕๕๗ วิเคราะห์โดยสำนักงานตรวจบัญชีสหกรณ์สมุทรปราการ กรมตรวจบัญชีสหกรณ์ จากผลการรวบรวมข้อมูลการตรวจสอบบัญชีสหกรณ์ ๑๒๕ แห่ง (๘๓.๘๙% ของสหกรณ์ทั้งสิ้น) และจัดทำสรุปภาวะเศรษฐกิจภาคสหกรณ์ในจังหวัดสมุทรปราการ ซึ่งผลการวิเคราะห์เป็นดังนี้

☐ ภาพรวมภาวะเศรษฐกิจภาคสหกรณ์ ปี ๒๕๕๗ จำนวน ๑๒๕ แห่ง

ประกอบด้วย สหกรณ์ภาคเกษตร ๔ แห่ง สหกรณ์ร้านค้า ๓ แห่ง สหกรณ์บริการ ๓๓ แห่ง สหกรณ์ออมทรัพย์ ๗๑ แห่ง สหกรณ์เครดิตยูเนียน ๑๑ แห่ง นิคม ๑ แห่ง และประมง ๒ แห่ง สมาชิกรวม ๗๔,๙๑๘ คน (สหกรณ์ออมทรัพย์มากที่สุดร้อยละ ๗๔.๙๘) มีทุนดำเนินงานรวมทั้งสิ้น ๑๓,๘๑๐.๔๖ ล้านบาท ดำเนินกิจกรรม ๔ ธุรกิจหลัก มีมูลค่าธุรกิจรวม ๑๓,๘๕๒.๔๐ ล้านบาท (สหกรณ์ประเภทออมทรัพย์มากที่สุด ๙๓.๗๖%) ปรับตัวเพิ่มขึ้นจากปี ๒๕๕๖ ร้อยละ ๑๐.๙๗ สหกรณ์เน้นการให้สินเชื่อมากที่สุด ร้อยละ ๘๗.๖๑ ผลตอบแทนการดำเนินธุรกิจส่วนใหญ่สร้างกำไรสุทธิ โดยมีกำไรสุทธิทั้งสิ้น ๕๔๔.๓๖ ล้านบาท กำไรสุทธิเฉลี่ย ๔.๓๕ ล้านบาท/แห่ง สมาชิกนำเงินมาฝากสหกรณ์ ๑,๕๖๕.๘๑ ล้านบาท (เฉลี่ย/คน ๒๐,๙๐๐.๓๙ บาท) ให้สินเชื่อกับสมาชิก ๑๒,๑๓๖.๒๑ ล้านบาท (เฉลี่ย/คน ๑๖๑,๙๙๓.๒๔ บาท)

☐ วัตถุประสงค์ภาคสหกรณ์ : ดำเนินกิจกรรม ๕ ธุรกิจหลักสำคัญ

ภาคสหกรณ์ดำเนินธุรกิจตามวัตถุประสงค์หลักที่กำหนดไว้ มี ๕ ด้าน ได้แก่ รับฝากเงิน ให้สินเชื่อ จัดหาสินค้ามาจำหน่าย ให้บริการ และรวบรวมผลผลิต ปี ๒๕๕๗ มีมูลค่าธุรกิจรวมทั้งสิ้น ๑๓,๘๕๒.๔๐ ล้านบาท/ปี

