



รายงานประจำปี ๒๕๕๙

สำนักงานตรวจบัญชีสหกรณ์สมุทรปราการ

สำนักงานตรวจบัญชีสหกรณ์ที่ ๒

กรมตรวจบัญชีสหกรณ์ กระทรวงเกษตรและสหกรณ์



รายงานประจำปี สำนักงานตรวจบัญชีสหกรณ์สมุทรปราการได้จัดทำเป็นประจำทุกปีโดยมีวัตถุประสงค์ เพื่อเผยแพร่และประชาสัมพันธ์ให้ทราบถึงหน้าที่ความรับผิดชอบ ผลการปฏิบัติงานในรอบปีงบประมาณที่ผ่านมา รวมทั้งรายงานภาวะเศรษฐกิจของสหกรณ์ และกลุ่มเกษตรกรในจังหวัดสมุทรปราการ ในรอบปีงบประมาณที่ตรวจสอบเพื่อให้หน่วยงาน และบุคคลที่สนใจในกิจกรรมของสหกรณ์และกลุ่มเกษตรกรได้รับทราบและนำไปใช้ประโยชน์

จึงหวังเป็นอย่างยิ่งว่ารายงานประจำปี ๒๕๕๙ จะเป็นประโยชน์ต่อหน่วยงานและบุคคลที่สนใจตามสมควร

สำนักงานตรวจบัญชีสหกรณ์สมุทรปราการ
มกราคม ๒๕๖๐

สารบัญ



| | |
|--|----|
| วิสัยทัศน์กรมตรวจบัญชีสหกรณ์ | ๔ |
| ภารกิจตามกฎหมาย | ๕ |
| เป้าประสงค์และตัวชี้วัด | ๖ |
| ยุทธศาสตร์ | ๗ |
| ค่านิยมหลัก | ๘ |
| แผนผังโครงสร้างการบริหาร | ๙ |
| ประวัติความเป็นมาของสำนักงานตรวจบัญชีสหกรณ์สมุทรปราการ | ๑๐ |
| โครงสร้างสำนักงานตรวจบัญชีสหกรณ์สมุทรปราการ | ๑๑ |
| อัตรากำลัง | ๑๒ |
| รายนามบุคลากร | ๑๓ |
| ปริมาณสหกรณ์ในความรับผิดชอบปีงบประมาณ ๒๕๕๙ | ๑๕ |
| แผนและผลการปฏิบัติงานปีงบประมาณ ๒๕๕๙ | ๑๖ |
| การใช้จ่ายงบประมาณปีงบประมาณ ๒๕๕๙ | ๑๘ |
| ปริมาณสหกรณ์ที่ดำเนินธุรกิจและตรวจสอบได้ปีงบประมาณ ๒๕๕๙ | ๑๙ |
| ฐานะทางการเงินของสหกรณ์และกลุ่มเกษตรกร | ๒๐ |
| ผลการดำเนินงานของสหกรณ์และกลุ่มเกษตรกร | ๒๑ |
| ปริมาณธุรกิจของสหกรณ์และกลุ่มเกษตรกร | ๒๒ |
| โครงการปรับเปลี่ยนระบบบัญชีสหกรณ์ครบวงจร | ๒๓ |
| โครงการพัฒนาวิสาหกิจชุมชนปี ๒๕๕๙ | ๒๔ |
| โครงการคลินิกเคลื่อนที่ปี ๒๕๕๙ | ๒๕ |
| โครงการพัฒนาภูมิปัญญาทางบัญชีสู่บัญชีต้นทุนอาชีพ | ๒๖ |
| สรุปภาวะเศรษฐกิจทางการเงินของสหกรณ์ในจังหวัดสมุทรปราการปี ๒๕๕๙ | ๒๗ |



(พ.ศ. ๒๕๕๖ - ๒๕๕๙)

"พัฒนาระบบบริหารจัดการด้านการเงินการบัญชีของสหกรณ์และสถาบันเกษตรกร
ให้เข้มแข็ง โปร่งใส ก้าวไกลด้วยไอที นำบัญชีสู่เกษตรกร"

พันธกิจ

๑. ตรวจสอบบัญชีสหกรณ์และกลุ่มเกษตรกร
๒. พัฒนาระบบบัญชีและการสอบบัญชีให้เป็นไปตามมาตรฐาน และสอดคล้องกับการดำเนินธุรกิจของสหกรณ์และกลุ่มเกษตรกร
๓. พัฒนาระบบการกำกับดูแลผู้สอบบัญชีและสหกรณ์ที่สอบบัญชีโดยผู้สอบบัญชีภาคเอกชน
๔. พัฒนาระบบการตรวจสอบกิจการและสมรรถนะของผู้ตรวจสอบกิจการ
๕. ให้คำปรึกษาแนะนำและพัฒนาประสิทธิภาพการบริหารจัดการด้านการเงินการบัญชี แก่คณะกรรมการ และฝ่ายจัดการของสหกรณ์และกลุ่มเกษตรกร
๖. พัฒนาเทคโนโลยีสารสนเทศและรายงานภาวะเศรษฐกิจทางการเงินของสหกรณ์และกลุ่มเกษตรกร
๗. เสริมสร้างความรู้และส่งเสริมการจัดทำบัญชีแก่สมาชิกสหกรณ์ กลุ่มเกษตรกร กลุ่มอาชีพ วิสาหกิจชุมชน กลุ่มเป้าหมายตามโครงการพระราชดำริ เกษตรกรและประชาชนกลุ่มเป้าหมาย



ภารกิจตามกฎหมาย

๑. ดำเนินการตรวจสอบบัญชีสหกรณ์และกลุ่มเกษตรกรตามกฎหมายว่าด้วยสหกรณ์ และกฎหมายอื่นที่เกี่ยวข้อง
๒. กำหนดระบบบัญชีและมาตรฐานการสอบบัญชีให้เหมาะสมกับธุรกิจของสหกรณ์และกลุ่มเกษตรกร
๓. ให้คำปรึกษาแนะนำและให้ความรู้ด้านการบริหารการเงินและการบัญชีแก่ คณะกรรมการและสมาชิกของสหกรณ์ กลุ่มเกษตรกรและบุคลากรเครือข่าย
๔. ถ่ายทอดความรู้และส่งเสริมการจัดทำบัญชีให้แก่สหกรณ์ กลุ่มเกษตรกร กลุ่มอาชีพ วิสาหกิจชุมชน กลุ่มเป้าหมายตามโครงการพระราชดำริ เกษตรกรและประชาชน ทั่วไป
๕. กำกับดูแลการสอบบัญชีสหกรณ์โดยผู้สอบบัญชีภาคเอกชน
๖. จัดทำรายงานภาวะเศรษฐกิจของสหกรณ์และกลุ่มเกษตรกร เพื่อเป็นพื้นฐานในการ กำหนดนโยบาย และวางแผนพัฒนาสหกรณ์และกลุ่มเกษตรกร
๗. ปฏิบัติการอื่นใดที่กฎหมายกำหนดให้เป็นอำนาจหน้าที่ของกรมตรวจบัญชีสหกรณ์ หรือตามที่กระทรวงหรือคณะรัฐมนตรีมอบหมาย



๑. เป้าประสงค์

- ๑) สหกรณ์ กลุ่มเกษตรกร และวิสาหกิจชุมชน มีความเข้มแข็ง พึ่งพาตนเองได้ และเป็นอิสระ
- ๒) เกษตรกร เยาวชน และประชาชนทั่วไปไม่มีการพัฒนาศักยภาพทางบัญชี

๒. ผลลัพธ์

- ๑) สหกรณ์ กลุ่มเกษตรกร และวิสาหกิจชุมชน มีมาตรฐานการบัญชีและระดับชั้นคุณภาพการควบคุมภายในที่ดี
- ๒) เกษตรกร เยาวชน และประชาชนทั่วไป ได้รับการพัฒนาความรู้การจัดการทำบัญชีต้นทุนอาชีพและการใช้ประโยชน์จากข้อมูลในการประกอบอาชีพ

๓. ตัวชี้วัด

- ๑) ร้อยละของสหกรณ์และกลุ่มเกษตรกร มีระดับชั้นคุณภาพการควบคุมภายในดี และดีมาก
- ๒) ร้อยละของวิสาหกิจชุมชนที่นำข้อมูลทางบัญชีมาใช้ในการบริหารจัดการ
- ๓) จำนวนเกษตรกร เยาวชน และประชาชนทั่วไป ที่ได้รับการพัฒนาและเสริมสร้างความเข้มแข็งด้านการจัดทำบัญชีต้นทุนอาชีพ



๑. พัฒนาประสิทธิภาพการตรวจสอบบัญชีสหกรณ์และกลุ่มเกษตรกร
๒. ส่งเสริมและพัฒนากาการบริหารจัดการด้านการเงินการบัญชีและการตรวจสอบกิจการของสหกรณ์และกลุ่มเกษตรกร
๓. พัฒนาเทคโนโลยีสารสนเทศและการบริหารจัดการองค์กร
๔. เสริมสร้างองค์ความรู้ และขีดความสามารถในการจัดทำบัญชีแก่ วิสาหกิจชุมชน เกษตรกร เยาวชนและประชาชนกลุ่มเป้าหมาย

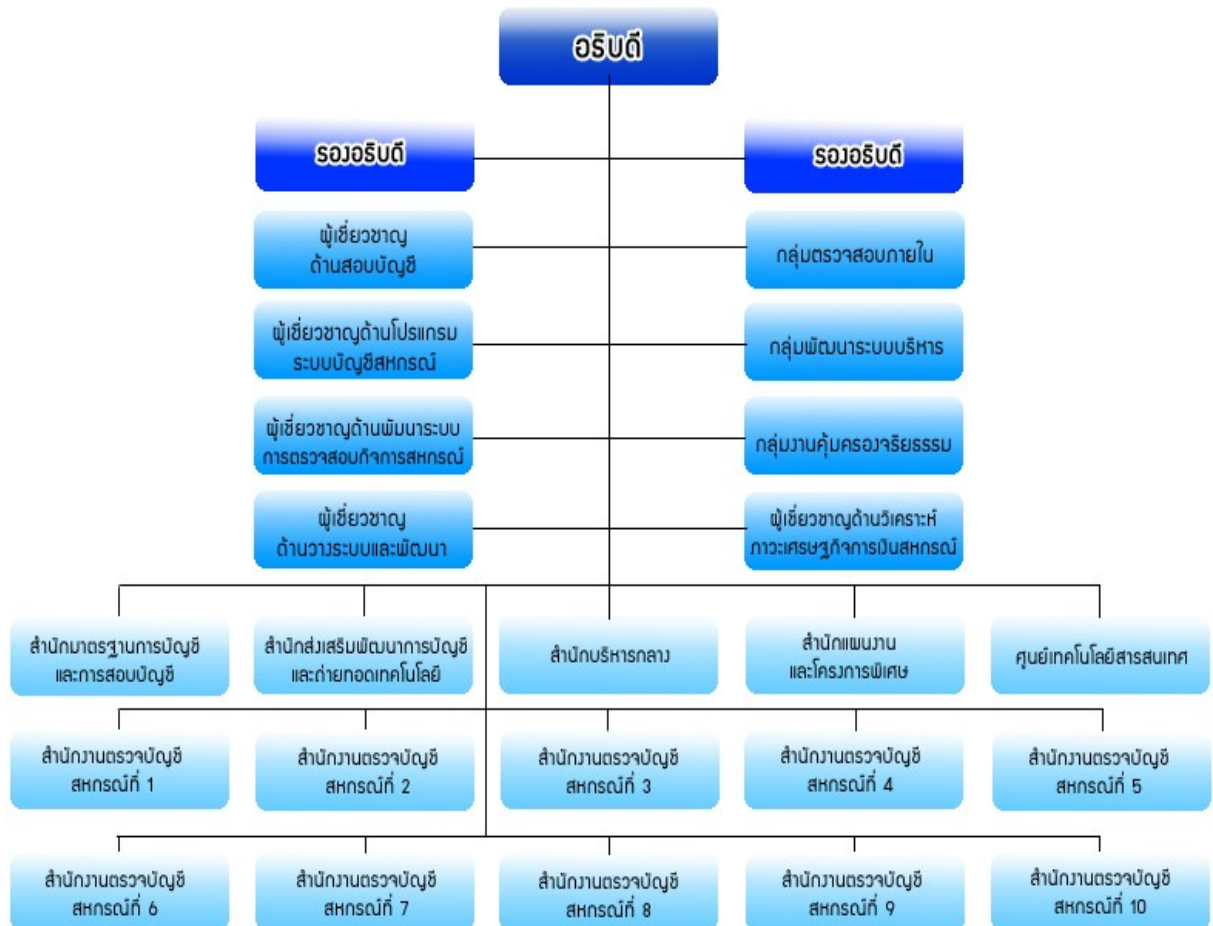


๑. มีจิตมุ่งบริการ (Service Mind)
๒. งานสัมฤทธิ์ผลและมีคุณภาพ (Quality and Result Orientation)
๓. ยึดมั่นในสิ่งที่ถูกต้อง (Moral Courage)

โดยมีอำนาจหน้าที่ดังต่อไปนี้

- ๑) ดำเนินการตรวจสอบบัญชีสหกรณ์และกลุ่มเกษตรกรตามกฎหมายว่าด้วยสหกรณ์ และกฎหมายอื่นที่เกี่ยวข้อง
- ๒) กำหนดระบบบัญชีและมาตรฐานการสอบบัญชีให้เหมาะสมกับธุรกิจของสหกรณ์และกลุ่มเกษตรกร
- ๓) ให้คำปรึกษาแนะนำให้ความรู้ด้านบริหารการเงินการบัญชีแก่คณะกรรมการและสมาชิกของสหกรณ์ กลุ่มเกษตรกร และบุคลากรเครือข่าย
- ๔) ถ่ายทอดความรู้และส่งเสริมการจัดทำบัญชีให้แก่สหกรณ์ กลุ่มเกษตรกร กลุ่มอาชีพ วิสาหกิจชุมชน กลุ่มเป้าหมายตามโครงการพระราชดำริ เกษตรกรและประชาชนทั่วไป
- ๕) กำกับดูแลการสอบบัญชีสหกรณ์โดยผู้สอบบัญชีภาคเอกชน
- ๖) จัดทำรายงานภาวะเศรษฐกิจของสหกรณ์และกลุ่มเกษตรกร เพื่อเป็นพื้นฐานในการกำหนดนโยบาย และวางแผนพัฒนาสหกรณ์และกลุ่มเกษตรกร
- ๗) ปฏิบัติการอื่นใดที่กฎหมายกำหนด ให้เป็นอำนาจหน้าที่ของกรมตรวจบัญชีสหกรณ์ หรือตามที่กระทรวงหรือคณะรัฐมนตรีมอบหมาย

แผนผังโครงสร้างการบริหาร



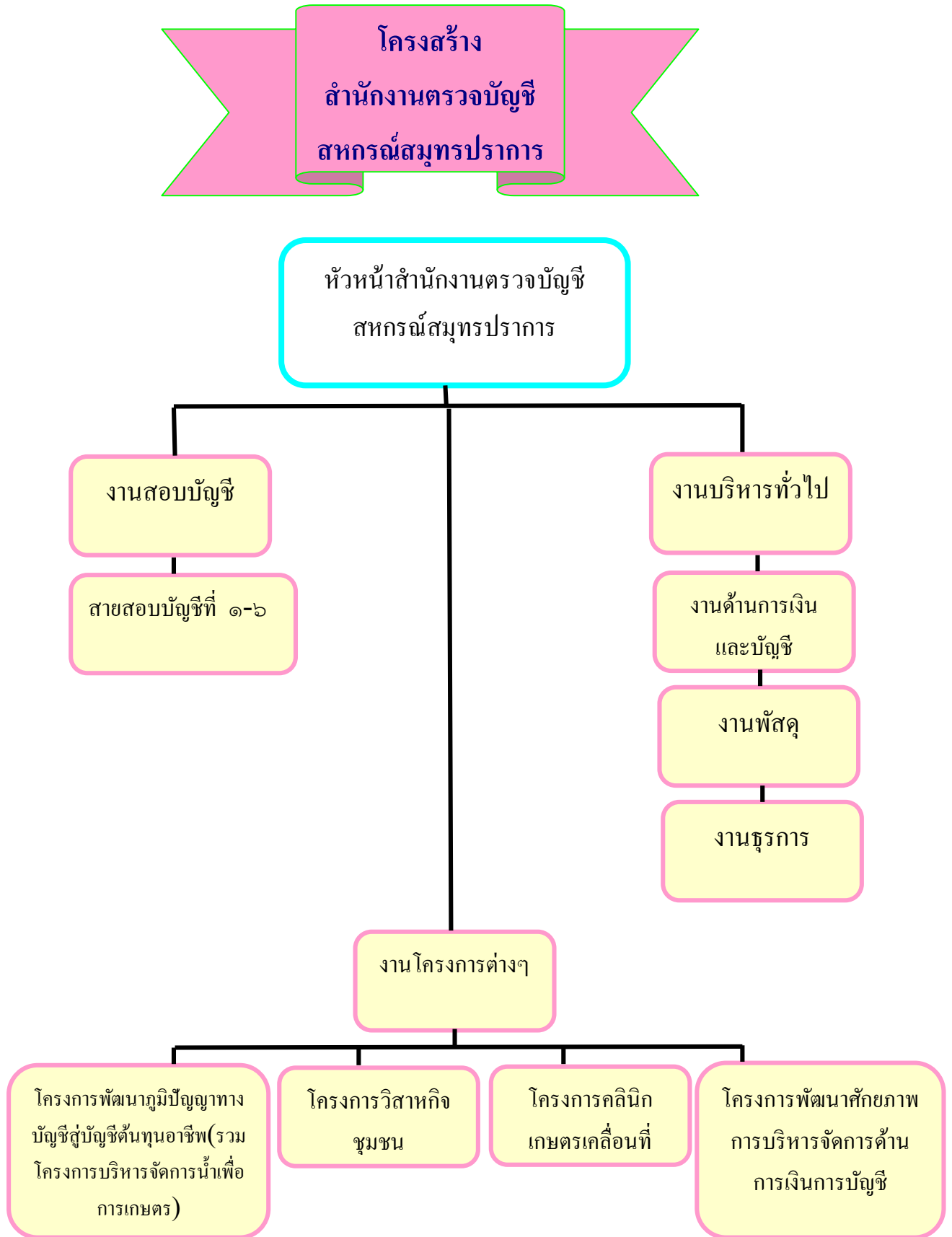


กรมตรวจบัญชีสหกรณ์ แต่เดิมผู้สอบบัญชีจะรวมกันอยู่ในกรุงเทพมหานคร การปฏิบัติงานสอบบัญชีจะจัดเป็นสายสอบบัญชี ไปตรวจสอบบัญชีสหกรณ์และกลุ่มเกษตรกรใน จังหวัดต่าง ๆ ปีละ ๑-๒ ครั้ง จนกระทั่งในปี พ.ศ. ๒๕๒๔ กรมตรวจบัญชีสหกรณ์ ได้เริ่มกระจายงาน ตรวจสอบบัญชีไปสู่ภูมิภาค โดยจัดตั้งสำนักงานตรวจบัญชีสหกรณ์ ประจำจังหวัดขึ้น เพื่อสามารถให้ การช่วยเหลือแนะนำการเงินการบัญชี ให้แก่สถาบันเกษตรกรได้ใกล้ชิดยิ่งขึ้น

สำนักงานตรวจบัญชีสหกรณ์สมุทรปราการ อยู่ในพื้นที่การกำกับดูแลการปฏิบัติงาน ของสำนักงานตรวจบัญชีสหกรณ์ที่ ๒ (ชลบุรี) กรมตรวจบัญชีสหกรณ์ กระทรวงเกษตรและสหกรณ์

สำนักงานตรวจบัญชีสหกรณ์สมุทรปราการ ได้จัดตั้งขึ้นและเริ่มปฏิบัติงาน ตั้งแต่ เดือน ธันวาคม พ.ศ. ๒๕๒๗ ถนนท้ายบ้าน ต.ปากน้ำ และได้รับเงินงบประมาณเพื่อก่อสร้าง สำนักงาน โดยได้ย้ายมาปฏิบัติงาน ณ เลขที่ ๙๗๘ หมู่ ๔ ถนนสุขุมวิท ตำบลบางปูใหม่ อำเภอเมือง จังหวัดสมุทรปราการ ๑๐๒๘๐ ตั้งแต่วันที่ ๑๐ ตุลาคม พ.ศ. ๒๕๕๔

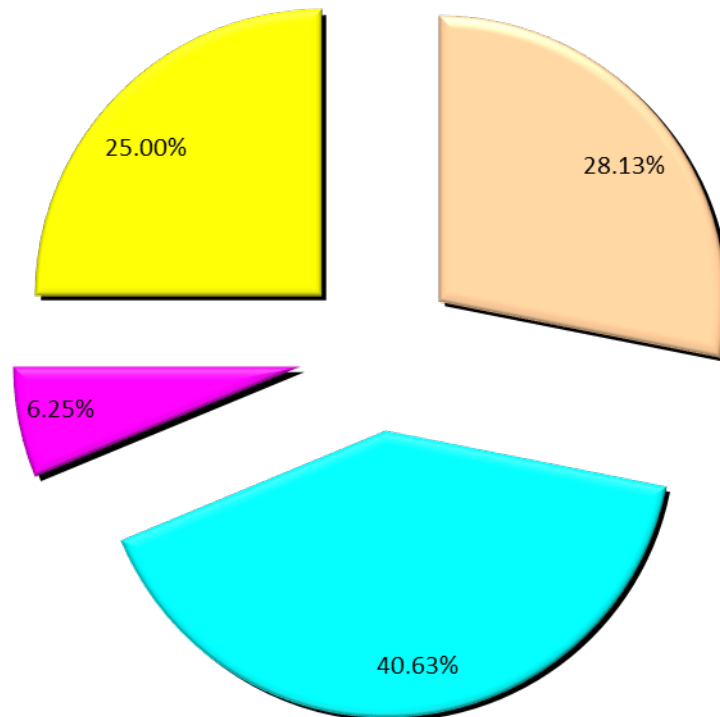
หมายเลขโทรศัพท์ ๐๒-๑๘๓-๑๐๑๖-๗
 หมายเลขโทรสาร ๐๒-๑๘๓-๑๐๑๘
 เว็บไซต์สำนักงาน <http://samutprakan.cad.go.th>
 e-mail : cadsp@cad.go.th



อัตรากำลังบุคลากร

เทียบเป็นร้อยละ

■ ข้าราชการ
 ■ พนักงานราชการ
 ■ ลูกจ้างประจำ
 ■ ลูกจ้างจ้างเหมา



| อัตรากำลังบุคลากร | | | | เทียบเป็นร้อยละ |
|-------------------|-----------------|----|----|-----------------|
| ๑. | ข้าราชการ | ๙ | คน | ๒๘.๑๓ |
| ๒. | พนักงานราชการ | ๑๓ | คน | ๔๐.๖๓ |
| ๓. | ลูกจ้างประจำ | ๒ | คน | ๖.๒๕ |
| ๔. | ลูกจ้างจ้างเหมา | ๘ | คน | ๒๕.๐๐ |

รายนามบุคลากร ที่ปฏิบัติงาน

ข้าราชการ

| | | |
|--------------------|------------------|---|
| ๑. นางรัตติยา | สวัสดิ์ | หัวหน้าสำนักงานตรวจบัญชีสหกรณ์สมุทรปราการ |
| ๒. นางสาวนภรณ์ | อิมเซ็นศรี | นักวิชาการตรวจสอบบัญชีชำนาญการ |
| ๓. นางเพ็ชรรัตน์ | นาควัชรญาณ | นักวิชาการตรวจสอบบัญชีชำนาญการ |
| ๔. นางสาวศกุนตลา | นิภานันท์ | นักวิชาการตรวจสอบบัญชีชำนาญการ |
| ๕. นางสาวสาวภา | พร้อมมูล | นักวิชาการตรวจสอบบัญชีชำนาญการ |
| ๖. นางจันทิมา | วิรัชกุล | นักวิชาการตรวจสอบบัญชีชำนาญการ |
| ๗. นางสาวสุดารัตน์ | จันทร์นามวงศ์ | นักวิชาการตรวจสอบบัญชีชำนาญการ |
| ๘. นางสาวภาณุมาศ | พิทักษ์เจริญพงศ์ | นักวิชาการตรวจสอบบัญชีปฏิบัติการ |
| ๙. นางสาวบุศรินทร์ | เลิศเกียรติพงษ์ | นักวิชาการตรวจสอบบัญชีปฏิบัติการ |

ลูกจ้างประจำ

| | | |
|----------------|---------|------------------|
| ๑. นายสังเวียน | ปรางทอง | พนักงานขับรถยนต์ |
| ๒. นายสามิตร | ทรเดช | พนักงานขับรถยนต์ |

พนักงานราชการ

| | | |
|-------------------|-------------|-------------------------------|
| ๑. นางสาวดาวใจ | พิมพ์โคตร | เจ้าหน้าที่ระบบงานคอมพิวเตอร์ |
| ๒. นางสาวลภัสสรดา | จตุพรชัยกุล | นักวิชาการตรวจสอบบัญชี |
| ๓. นางสาวภาวະดี | คำสงค์ | นักวิชาการตรวจสอบบัญชี |
| ๔. นางสาวปรารถนา | ธีรัตน์ | นักวิชาการตรวจสอบบัญชี |
| ๕. นางสาวนุชรา | นามเหล่า | นักวิชาการตรวจสอบบัญชี |



รายนามบุคลากรที่ ปฏิบัติงาน

พนักงานราชการ (ต่อ)

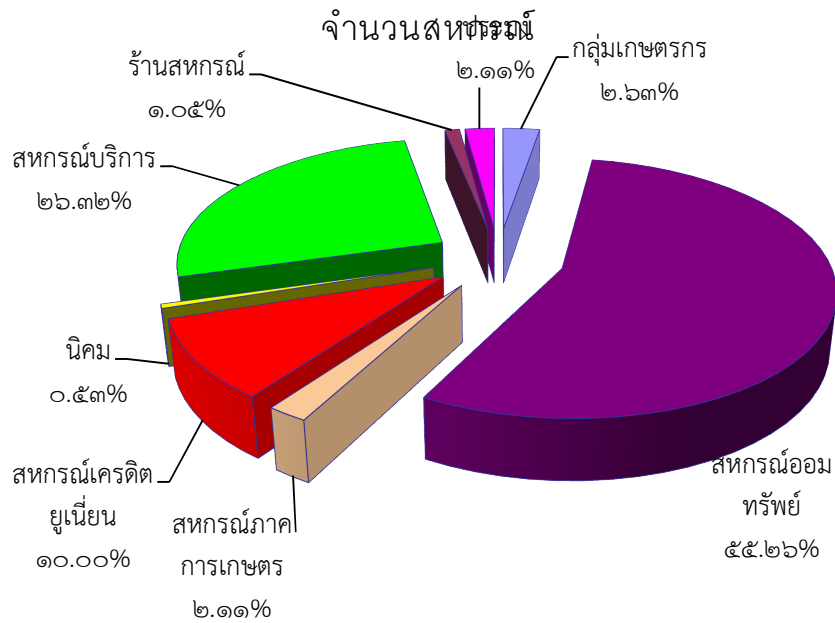
| | |
|--------------------------------|------------------------|
| ๖. นางสาวเบญจวรรณ อินทรานวงษ์ฯ | นักวิชาการตรวจสอบบัญชี |
| ๗. นางสาวศิราพร สันติภาพ | นักวิชาการตรวจสอบบัญชี |
| ๘. นางสาวศิริรัตน์ สิงห์แก้ว | นักวิชาการตรวจสอบบัญชี |
| ๙. นางรุ่งทิวา คลีจักร์ | นักวิชาการตรวจสอบบัญชี |
| ๑๐. นางสาวรักชนก ไวอาวุธ | นักวิชาการตรวจสอบบัญชี |
| ๑๑. นางสาวพรพรรณ ไชยงาม | นักวิชาการตรวจสอบบัญชี |
| ๑๒. นางสาวนงนุช เขียวขาว | นักวิชาการตรวจสอบบัญชี |
| ๑๓. นางสาวจุฑามาศ นิมนุช | นักวิชาการตรวจสอบบัญชี |

จ้างเหมาบริการ

| | |
|-----------------------------------|--|
| ๑. นางสาวอนุสรรา ทองศรี | เจ้าหน้าที่ธุรการ |
| ๒. นางสาวต่วนมิสabelle ตะแวนบือชา | เจ้าหน้าที่ธุรการ |
| ๓. นางสาวสิริพร เกิดทอง | เจ้าหน้าที่บันทึกข้อมูล |
| ๔. นายเมธี พิมดี | เจ้าหน้าที่บันทึกข้อมูล(โครงการพัฒนาประสิทธิภาพ) |
| ๕. นางนวลวรรณ อุดมไชยวัฒน์ | พนักงานทำความสะอาด |
| ๖. นายอดุลย์ แผงสนาม | พนักงานขับรถยนต์ |
| ๗. นายสอนคิด พิมหอม | พนักงานรักษาความปลอดภัย |
| ๘. นายสมศักดิ์ ไทยอาจ | พนักงานรักษาความปลอดภัย |



ปริมาณสหกรณ์ในความรับผิดชอบ ปีงบประมาณ 2559



| ประเภทสหกรณ์ | จำนวนสหกรณ์ | เปอร์เซ็นต์ |
|---------------------|-------------|-------------|
| กลุ่มเกษตรกร | ๕ | ๒.๖๓ |
| สหกรณ์ออมทรัพย์ | ๑๐๕ | ๕๕.๒๖ |
| สหกรณ์ภาคการเกษตร | ๔ | ๒.๑๑ |
| สหกรณ์เครดิตยูเนียน | ๑๙ | ๑๐.๐๐ |
| สหกรณ์นิคม | ๑ | ๐.๕๓ |
| สหกรณ์บริการ | ๕๐ | ๒๖.๓๒ |
| ร้านสหกรณ์ | ๒ | ๑.๐๕ |
| ประมง | ๔ | ๒.๑๑ |
| รวม | ๑๙๐ | ๑๐๐.๐๐ |

**แผนและผลการปฏิบัติงาน
ปีงบประมาณ 2559**

| รายละเอียด | หน่วยนับ | เป้าหมาย แผนงาน | ผลงาน | ปัญหา และ อุปสรรค |
|---|----------|--------------------|------------|-------------------------|
| ๑. การตรวจสอบสหกรณ์และกลุ่มเกษตรกร | | | | |
| ๑.๑ วางรูปแบบบัญชี | แห่ง | ๓ | ๓ | |
| ๑.๒ ตรวจสอบบัญชีระหว่างปี | แห่ง | ๗๒ | ๗๒ | |
| ๑.๓ ตรวจสอบบัญชีประจำปีโดยภาครัฐ | แห่ง | ๗๒ | ๗๒ | |
| ๑.๔ ตรวจสอบบัญชีประจำปีโดย ภาคเอกชน | แห่ง | ๒๖ | ๒๖ | |
| ๑.๕ กิจกรรมสอนแนะ/อบรมสหกรณ์และ กลุ่ม เกษตรกร | แห่ง | ๓๓ | ๓๓ | |
| ๒. โครงการพัฒนาอาสาสมัครเกษตรด้านบัญชี (ครูบัญชี) | คน | ๒๔ | ๒๔ | |
| ๓. โครงการพัฒนาวิสาหกิจชุมชน | | | | |
| ๒.๑ สอนแนะการจัดทำบัญชีวิสาหกิจ ชุมชนใหม่ | แห่ง | ๒ | ๒ | |
| ๒.๒ ติดตามการจัดทำบัญชีต่อเนื่อง | แห่ง | ๒ | ๒ | |
| ๔. โครงการพัฒนาภูมิปัญญาทางบัญชี สู่บัญชีต้นทุนอาชีพ | | | | |
| ๓.๑ สอนแนะการจัดทำบัญชีต้นทุนอาชีพ ติดตามผลการสอนแนะด้านบัญชีต้นทุน อาชีพ | คน คน | ๗๓๐ ๑๔๖ | ๗๓๐ ๑๔๖ | |
| ๕. โครงการสร้างความยั่งยืนในการทำบัญชีต้นทุนอาชีพ | คน | ๘๘ | ๘๘ | |
| ๕.๑ การติดตาม | คน | ๘๘ | ๘๘ | |
| ๕.๒ มีการจัดทำบัญชีอย่างสม่ำเสมอ | คน | ๓๖ | ๓๖ | |
| ๖.โครงการสายใยรักแห่งครอบครัว | คน | ๒๐ | ๒๐ | |
| ๗. โครงการคลินิกเกษตรเคลื่อนที่ | | | | |
| ๔.๑ จัดนิทรรศการคลินิกเกษตรเคลื่อนที่ | ครั้ง | ๔ | ๔ | |

แผนและผลการปฏิบัติงาน (ต่อ)
ปีงบประมาณ 2559

| รายละเอียด | หน่วยนับ | เป้าหมาย แผนงาน | ผลงาน | ปัญหาและ อุปสรรค |
|--|----------------------|--------------------|--------------|---------------------|
| ๘. โครงการพัฒนาความรู้ด้านการเงินการบัญชี ๘.๑ งานพัฒนาสหกรณ์ตั้งใหม่ | คน | ๓ | ๓ | |
| ๙.โครงการพัฒนาเกษตรกรปราดเปรื่อง(Smart Farmer) ๙.๑ ติดตามผลการสอนแนะด้านบัญชีต้นทุนอาชีพ | คน คน | ๓๐๐ ๓๐๐ | ๓๐๐ ๓๐๐ | |
| ๑๐. โครงการพัฒนาประสิทธิภาพการบริหาร จัดการด้านการเงินและการบัญชี ๘.๑ งานพัฒนาบุคลากรสหกรณ์ | คน | ๘ | ๘ | |
| ๑๑. โครงการประสานความร่วมมือเพื่อพัฒนาสหกรณ์ | แห่ง | ๓ | ๓ | |
| ๑๒. งานให้บริการโปรแกรมระบบบัญชีที่พัฒนาโดย กรมตรวจบัญชีสหกรณ์ ๑๒.๑ สหกรณ์ที่ได้รับการติดตั้งโปรแกรม (FAS) ๑๒.๒ สหกรณ์ที่ได้รับการปรับเปลี่ยนระบบครบ วงจรธุรกิจ ๑๒.๓ สหกรณ์ที่ใช้คอมพิวเตอร์ช่วยในการ สอบบัญชี | แห่ง แห่ง แห่ง | ๖ ๖ ๒๕ | ๖ ๕ ๒๕ | |
| ๑๑. งานประชาสัมพันธ์ ๑๑.๑ สื่อสิ่งพิมพ์และอื่น ๆ | ครั้ง | ๓๐ | ๓๐ | |

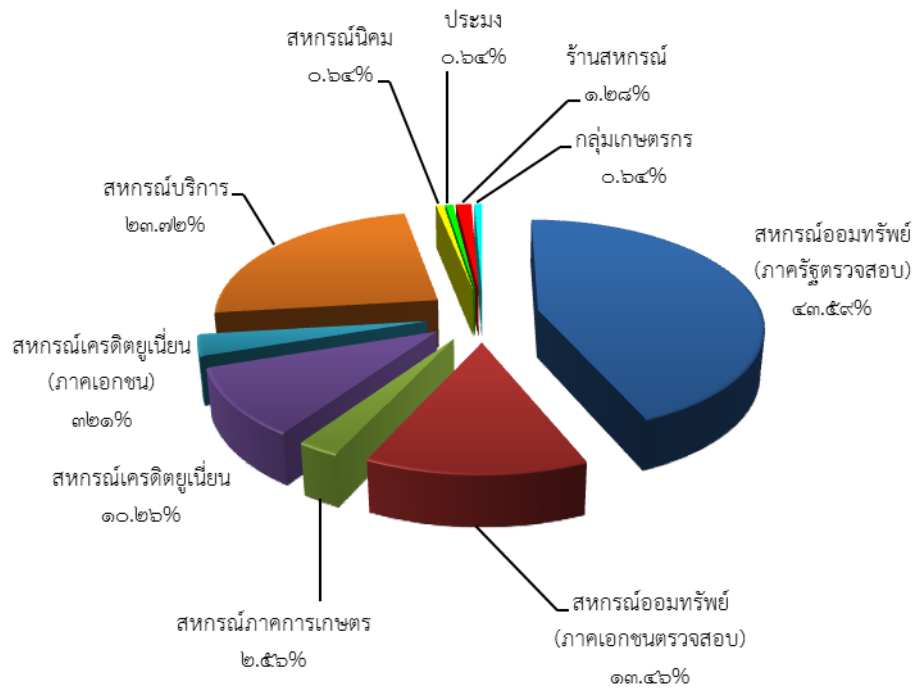
**การใช้จ่ายงบประมาณ
ปีงบประมาณ 2559**

สำนักงานตรวจบัญชีสหกรณ์สมุทรปราการ

| รายการ | งบประมาณ ที่ได้รับจัดสรร | งบประมาณ ที่ใช้ไป | เทียบเป็น ร้อยละ | หมายเหตุ |
|----------------------------|-----------------------------|----------------------|---------------------|----------|
| ๑. งบบุคลากร | | | | |
| - เงินเดือนและค่าจ้างประจำ | ๓,๒๘๙,๕๗๖.๙๐ | ๓,๒๘๙,๕๗๖.๙๐ | ๑๐๐% | |
| - ค่าจ้างชั่วคราว | | | | |
| รวมงบบุคลากร | ๓,๒๘๙,๕๗๖.๙๐ | ๓,๒๘๙,๕๗๖.๙๐ | ๑๐๐% | |
| ๒. งบดำเนินงาน | | | | |
| - ค่าตอบแทนใช้สอยและวัสดุ | ๒,๗๑๘,๖๔๐.๐๐ | ๒,๗๑๘,๖๔๐.๐๐ | ๑๐๐% | |
| - ค่าสาธารณูปโภค | ๑๘๗,๒๐๐.๐๐ | ๑๘๗,๒๐๐.๐๐ | ๑๐๐% | |
| รวมงบดำเนินงาน | ๒,๙๐๕,๘๔๐.๐๐ | ๒,๙๐๕,๘๔๐.๐๐ | ๑๐๐% | |
| ๓. งบลงทุน | | | | |
| - ครุภัณฑ์ | ๘๙๖,๐๐๐.๐๐ | ๘๙๖,๐๐๐.๐๐ | ๑๐๐% | |
| - ค่าที่ดินและสิ่งก่อสร้าง | - | - | - | |
| รวมงบลงทุน | ๘๙๖,๐๐๐.๐๐ | ๘๙๖,๐๐๐.๐๐ | ๑๐๐% | |

ปริมาณสหกรณ์ที่ดำเนินธุรกิจและ
ตรวจสอบได้ ปีงบประมาณ 2559

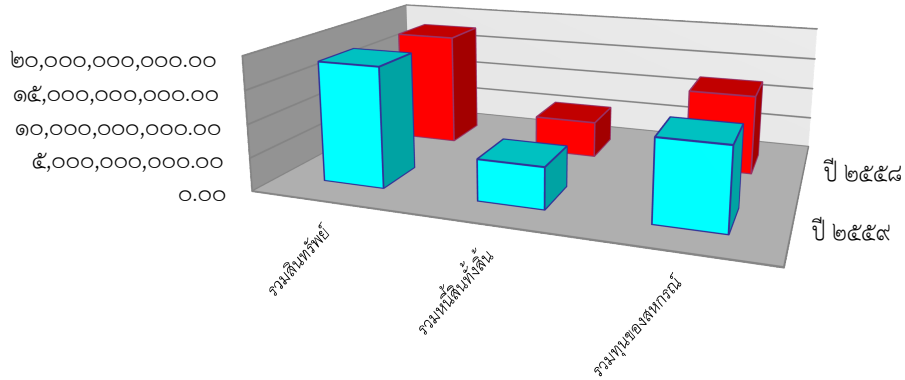
จำนวนที่ดำเนินธุรกิจและตรวจสอบได้ในปี ๒๕๕๘



| ประเภทสหกรณ์ | จำนวนสหกรณ์ | เปอร์เซ็นต์ |
|-----------------------------------|-------------|-------------|
| สหกรณ์ออมทรัพย์ (ภาครัฐตรวจสอบ) | ๖๘ | ๔๓.๕๕ |
| สหกรณ์ออมทรัพย์ (ภาคเอกชนตรวจสอบ) | ๒๑ | ๑๓.๔๖ |
| สหกรณ์ภาคการเกษตร | ๔ | ๒.๕๖ |
| สหกรณ์เครดิตยูเนียน | ๑๖ | ๑๐.๒๖ |
| สหกรณ์เครดิตยูเนียน (ภาคเอกชน) | ๕ | ๓.๒๑ |
| สหกรณ์บริการ | ๓๗ | ๒๓.๗๒ |
| สหกรณ์นิคม | ๑ | ๐.๖๔ |
| ประมง | ๑ | ๐.๖๔ |
| ร้านสหกรณ์ | ๒ | ๑.๒๘ |
| กลุ่มเกษตรกร | ๑ | ๐.๖๔ |
| รวม | ๑๕๖ | ๑๐๐ |

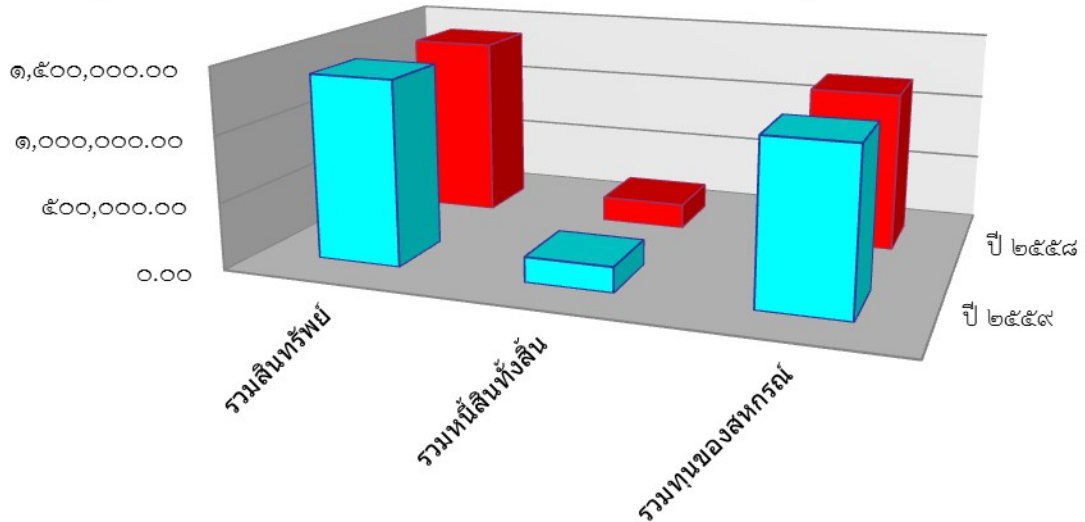
ฐานะทางการเงินของสหกรณ์ และกลุ่มเกษตรกร

ฐานะทางการเงินของสหกรณ์ในจังหวัดสมุทรปราการ



| | รวมสินทรัพย์ | รวมหนี้สินทั้งสิ้น | รวมทุนของสหกรณ์ |
|---------|-------------------|--------------------|-------------------|
| ปี ๒๕๕๙ | ๑๘,๒๐๘,๙๘๐,๑๕๔.๐๓ | ๖,๑๙๗,๙๔๓,๕๑๐.๒๒ | ๑๒,๐๑๑,๐๓๖,๖๔๓.๘๑ |
| ปี ๒๕๕๘ | ๑๗,๘๗๐,๙๐๓,๙๘๔.๐๙ | ๕,๖๗๒,๑๐๙,๐๔๑.๐๗ | ๑๒,๑๙๘,๐๐๒,๒๖๕.๔๒ |

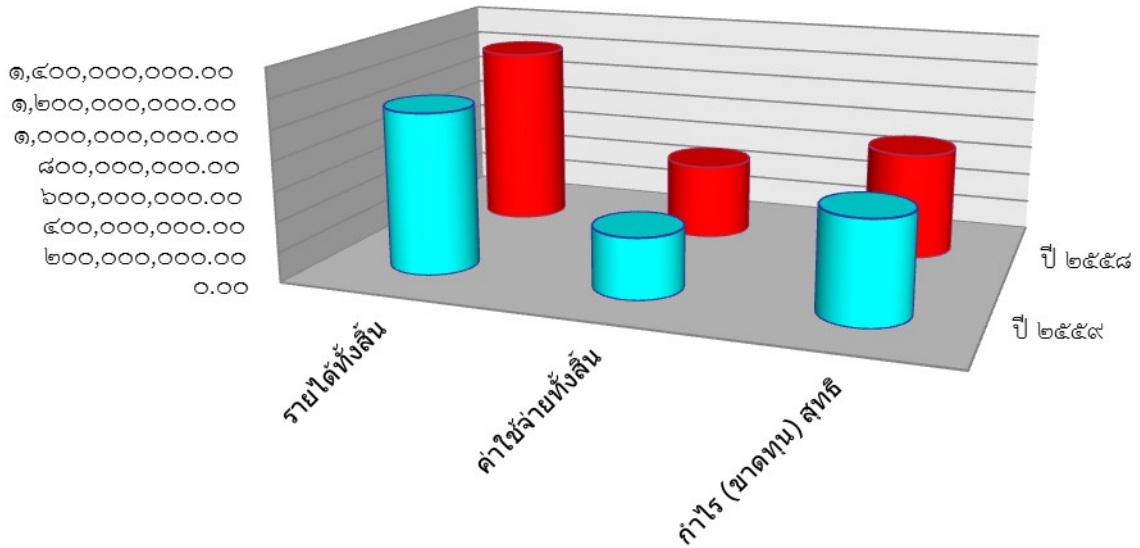
ฐานะทางการเงินของกลุ่มเกษตรกรในจังหวัดสมุทรปราการ



| | รวมสินทรัพย์ | รวมหนี้สินทั้งสิ้น | รวมทุนของสหกรณ์ |
|---------|--------------|--------------------|-----------------|
| ปี ๒๕๕๙ | ๑,๓๙๒,๘๓๖.๓๔ | ๑๘๙,๒๙๘.๐๖ | ๑,๒๐๓,๕๓๘.๒๘ |
| ปี ๒๕๕๘ | ๑,๓๘๒,๔๓๘.๐๑ | ๑๘๘,๓๖๔.๓๑ | ๑,๑๙๔,๐๗๓.๗๐ |

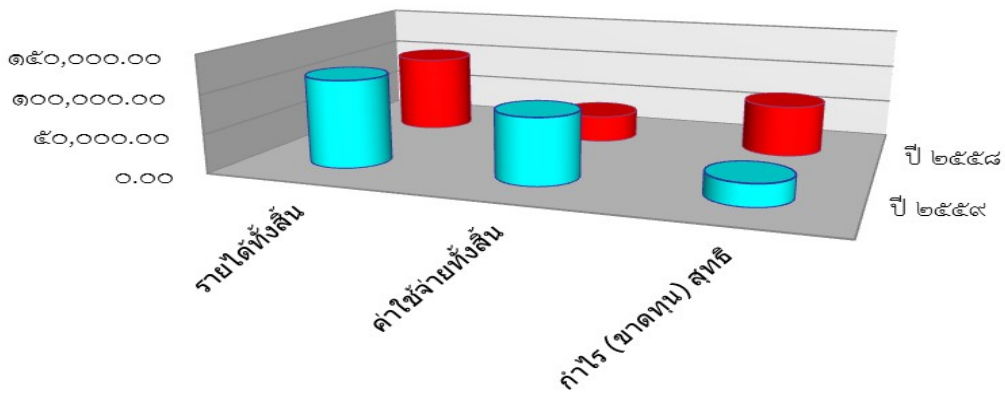
ผลการดำเนินงานของสหกรณ์ และกลุ่มเกษตรกร

ผลการดำเนินงานของสหกรณ์ในจังหวัดสมุทรปราการ



| | รายได้ทั้งสิ้น | ค่าใช้จ่ายทั้งสิ้น | กำไร (ขาดทุน) สุทธิ |
|-----------|------------------|--------------------|---------------------|
| ■ ปี ๒๕๕๙ | ๑,๐๗๙,๐๘๒,๙๕๔.๕๖ | ๔๐๕,๙๙๒,๐๑๙.๖๖ | ๖๗๓,๐๙๐,๙๓๕.๙๐ |
| ■ ปี ๒๕๕๘ | ๑,๒๒๑,๑๒๒,๖๑๑.๓๑ | ๕๐๘,๔๕๕,๖๕๘.๖๐ | ๗๑๒,๖๖๓,๙๕๒.๗๑ |

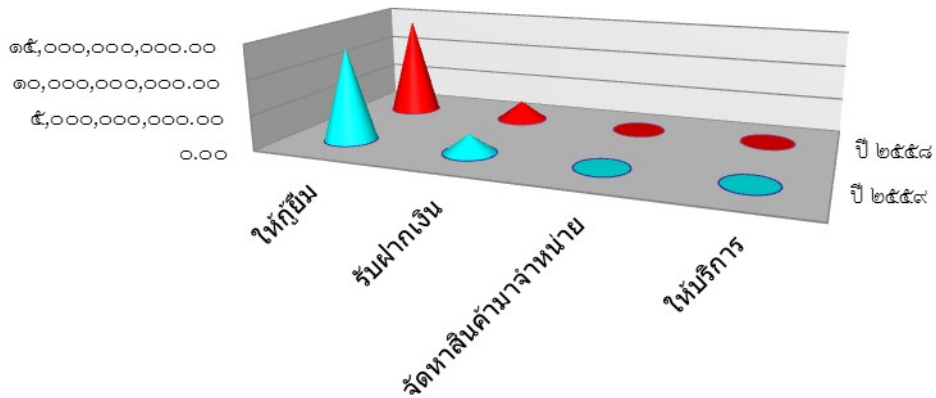
ผลการดำเนินงานของกลุ่มเกษตรกรในจังหวัดสมุทรปราการ



| | รายได้ทั้งสิ้น | ค่าใช้จ่ายทั้งสิ้น | กำไร (ขาดทุน) สุทธิ |
|-----------|----------------|--------------------|---------------------|
| ■ ปี ๒๕๕๙ | ๑๑๓,๔๐๑.๒๑ | ๘๕,๑๔๒.๐๕ | ๒๘,๒๕๙.๑๖ |
| ■ ปี ๒๕๕๘ | ๑๐๑,๓๒๓.๔๓ | ๓๕,๐๔๑.๘๖ | ๖๖,๒๘๑.๕๗ |

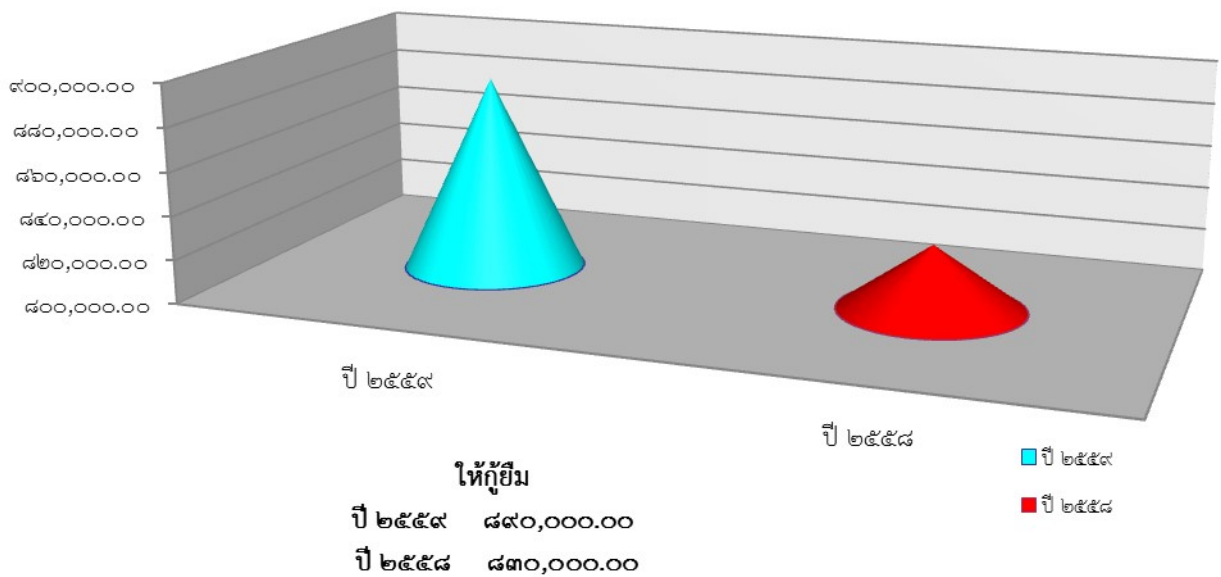
ปริมาณธุรกิจของสหกรณ์และ กลุ่มเกษตรกร

ปริมาณธุรกิจของสหกรณ์ในจังหวัดสมุทรปราการ



| | ให้กู้ยืม | รับฝากเงิน | จัดหาสินค้ามาจำหน่าย | ให้บริการ |
|---------|-------------------|------------------|----------------------|--------------|
| ปี ๒๕๕๙ | ๑๓,๕๓๒,๓๕๐,๔๗๗.๖๖ | ๒,๗๐๒,๔๑๘,๕๔๖.๖๘ | ๕๐,๙๑๓,๓๒๕.๑๖ | ๓,๐๒๔,๗๒๗.๓๐ |
| ปี ๒๕๕๘ | ๑๔,๕๓๗,๘๓๘,๒๐๐.๑๕ | ๒,๘๒๘,๖๘๖,๒๕๙.๗๓ | ๑๖๖,๕๑๓,๑๘๓.๒๙ | ๖,๑๖๗,๕๕๐.๔๑ |

ปริมาณธุรกิจของกลุ่มเกษตรกรในจังหวัดสมุทรปราการ





**โครงการปรับเปลี่ยนระบบบัญชี
สหกรณ์ครบวงจร ปี 25**

โครงการปรับเปลี่ยนระบบสำหรับสหกรณ์ที่ใช้โปรแกรมระบบบัญชีสหกรณ์ครบวงจรของกรมตรวจบัญชีสหกรณ์เพื่อ

๑. ส่งเสริมให้สหกรณ์ใช้โปรแกรมระบบบัญชีสหกรณ์ครบวงจรอย่างมีประสิทธิภาพ
๒. สหกรณ์มีระบบบริหารจัดการด้านบัญชีที่เข้มแข็ง
๓. สหกรณ์มีระบบข้อมูลทางบัญชีที่ได้มาตรฐานโปร่งใส ตรวจสอบได้และเป็นที่ยอมรับ
๔. สมาชิกสหกรณ์ได้รับการบริการแบบจุดเดียวเบ็ดเสร็จ (One Stop Service)

ส่งผลให้สมาชิกสหกรณ์ได้รับเงินปันผล รวมถึงเงินเฉลี่ยคืนที่รวดเร็ว โดยมีสหกรณ์ที่เข้าร่วมกับโครงการนี้กับ สำนักงานตรวจบัญชีสหกรณ์สมุทรปราการ จำนวน ๕ สหกรณ์ ดังนี้

๑. สหกรณ์ออมทรัพย์พนักงานบริษัทลอยตี้ จำกัด
๒. สหกรณ์ออมทรัพย์ยูนิไทย จำกัด
๓. สหกรณ์ออมทรัพย์กลุ่มแอมพาส จำกัด
๔. สหกรณ์ออมทรัพย์ครุฑการบินกรุงเทพ จำกัด
๕. สหกรณ์บริการวิทยาลัยเทคนิคสมุทรปราการ จำกัด



โครงการวิสาหกิจชุมชน
ปี 2559

⇒ **กลุ่มเป้าหมาย** วิสาหกิจชุมชนที่จดทะเบียนและผ่านการประเมินศักยภาพของเกษตรกร จังหวัด ในระดับดี/ปานกลาง

⇒ **การคัดสรร** จัดทำแบบสำรวจศักยภาพฯ และจัดทำบันทึกข้อตกลงร่วมกันในการสอนแนะนำการจัดทำบัญชี เป้าหมายที่กำหนดไว้ รวม ๓ แห่ง ได้แก่ วิสาหกิจใหม่ ๒ แห่ง และติดตามต่อเนื่องวิสาหกิจเก่า ๑ แห่ง ดังนี้

- | | |
|--|------------------|
| ๑. วิสาหกิจชุมชนกลุ่มพัฒนาอาชีพสตรีแหลมฟ้าผ่า | อ.พระสมุทรเจดีย์ |
| ๒. วิสาหกิจชุมชนส่งเสริมและผลิตพันธุ์ข้าวชุมชน | อ.บางปะ |
| ๓. วิสาหกิจชุมชนกลุ่มพัฒนาอาชีพบ้านนาเกลือ | อ.พระสมุทรเจดีย์ |

⇒ **ติดตามการจัดทำบัญชีต่อเนื่องของวิสาหกิจชุมชน ปี ๕๖-๕๙** จำนวน ๑ กลุ่มวิสาหกิจ
๑ อำเภอ ได้แก่

- | | |
|--|------------------|
| ๑. วิสาหกิจชุมชนกลุ่มพัฒนาอาชีพบ้านนาเกลือ | อ.พระสมุทรเจดีย์ |
|--|------------------|

⇒ **การบูรณาการร่วมกันระหว่างกรมตรวจบัญชีสหกรณ์กับกรมส่งเสริมการเกษตรโดย**

- สอนแนะนำการทำบัญชีและการใช้ข้อมูลทางบัญชีในการบริหารจัดการ ๓ เดือน/ครั้ง
- การส่งเสริมให้วิสาหกิจชุมชนมีการจัดทำบัญชีอย่างเป็นระบบ
- วิธีดำเนินการ วางรูปแบบบัญชีและสอนแนะนำการจัดทำบัญชีอย่างต่อเนื่อง ๓ เดือน/ครั้ง
- จัดทำ บอร์ด display แสดงผลการดำเนินงานของวิสาหกิจชุมชนแต่ละ ๑ ชุด

โครงการคลินิกเกษตรเคลื่อนที่ ปี 2559

สืบเนื่องจากกระทรวงเกษตรและสหกรณ์ จัดทำโครงการคลินิกเกษตรเคลื่อนที่ฯ ถวายสมเด็จพระบรมโอรสาธิราชฯ สยามมกุฎราชกุมาร ในปี ๒๕๔๕ โดยมีวัตถุประสงค์เพื่อแก้ไขปัญหาของเกษตรกรในระดับพื้นที่ให้รวดเร็วและทันเหตุการณ์ โดยจัดตั้งหน่วยปฏิบัติงานคลินิกเกษตรเคลื่อนที่ประจำจังหวัดซึ่งบูรณาการร่วมกับหน่วยงานหลักของจังหวัด ในปี ๒๕๕๙ สำนักงานตรวจบัญชีสหกรณ์สมุทรปราการ ดำเนินการจัดนิทรรศการคลินิกเกษตรเคลื่อนที่ ทั้งสิ้น ๔ ครั้ง ณ อำเภอบางเสาธง อำเภอพระสมุทรเจดีย์ อำเภอบางพลี อำเภอเมือง และจังหวัดเคลื่อนที่ ๔ ครั้ง ณ อำเภอเมือง อำเภอบางพลี อำเภอบางเสาธง และอำเภอบางบ่อ เพื่อกระตุ้นให้เกษตรกรเห็นความสำคัญของการทำบัญชี และบริการให้การเรียนรู้เคลื่อนที่ (Mobile Learning) โดยให้คำปรึกษาแนะนำแก่เกษตรกรที่ไม่สามารถบันทึกบัญชี ในการประกอบอาชีพในตำบลต่างๆ



โครงการพัฒนาภูมิปัญญา ทางบัญชีสู่บัญชีต้นทุนอาชีพปี 2559

โครงการพัฒนาภูมิปัญญาทางบัญชีสู่ต้นทุนอาชีพ การส่งเสริมสนับสนุนพัฒนากระบวนการเรียนรู้บัญชีรับ - จ่ายในครัวเรือนสู่บัญชีต้นทุนอาชีพ (แยกประเภทรายสินค้าตามการประกอบอาชีพของเกษตรกร) และเป็นโครงการต่อยอดจากโครงการเสริมสร้างฯ เพื่อให้เกษตรกร เยาวชน และบุคคลทั่วไป ที่สามารถจัดทำบัญชีรับ-จ่ายในครัวเรือน ได้รับโอกาสเพิ่มขีดความสามารถความรู้ด้านบัญชีต้นทุนอาชีพ จะทำให้เกิดการใช้ข้อมูลต้นทุนอาชีพมาวางแผนการผลิต ลดต้นทุนการผลิต และเพิ่มรายได้ของตนเอง อีกทั้งรู้ทิศทางและกำหนดอนาคตของตนเองได้ ให้มีการพัฒนาคุณภาพชีวิตได้อย่างสมดุล โดยการใช้ครูบัญชีเป็นกลไกการขับเคลื่อนในชุมชน เน้นให้เกษตรกรดูแลกันเอง



สรุปภาวะเศรษฐกิจทางการเงินของ สหกรณ์ในจังหวัดสมุทรปราการปี 2559

สรุปภาวะเศรษฐกิจจังหวัดสมุทรปราการ สรุปภาวะเศรษฐกิจทางการเงินของสหกรณ์ในปี ๒๕๕๙ (ณ วันที่ ๓๐ กันยายน ๒๕๕๙)

ภาวะเศรษฐกิจของสหกรณ์ ปี ๒๕๕๙ วิเคราะห์โดยสำนักงานตรวจบัญชีสหกรณ์สมุทรปราการ กรมตรวจบัญชีสหกรณ์ จากผลการรวบรวมข้อมูลการตรวจสอบบัญชีสหกรณ์ ๑๕๖ แห่ง (๘๒.๘๑% ของสหกรณ์ทั้งสิ้น) และจัดทำสรุปภาวะเศรษฐกิจภาคสหกรณ์ในจังหวัดสมุทรปราการ ซึ่งผลการวิเคราะห์เป็นดังนี้

☐ ภาพรวมภาวะเศรษฐกิจภาคสหกรณ์ ปี ๒๕๕๘ จำนวน ๑๕๖ แห่ง

ประกอบด้วย สหกรณ์ภาคเกษตร ๔ แห่ง สหกรณ์ร้านค้า ๒ แห่ง สหกรณ์บริการ ๓๗ แห่ง สหกรณ์ออมทรัพย์ ๘๙ แห่ง สหกรณ์เครดิตยูเนียน ๒๑ แห่ง นิคม ๑ แห่ง ประมง ๑ แห่งและกลุ่มเกษตรกร ๑ แห่ง สมาชิกรวม ๙๑,๖๒๓ คน (สหกรณ์ออมทรัพย์มากที่สุดร้อยละ ๗๒.๕๙) มีทุนดำเนินงานรวมทั้งสิ้น ๑๒,๑๙๙.๒๐ ล้านบาท ดำเนินกิจกรรม ๓ ธุรกิจหลัก มีมูลค่าธุรกิจรวม ๑๗,๕๔๐.๐๓ ล้านบาท (สหกรณ์ประเภทออมทรัพย์มากที่สุด ๙๒.๔๕%) ปรับตัวเพิ่มขึ้นจากปี ๒๕๕๘ ร้อยละ ๒๖.๖๑ สหกรณ์เน้นการให้สินเชื่อมากที่สุด ร้อยละ ๘๒.๘๙ ผลตอบแทนการดำเนินงานธุรกิจส่วนใหญ่สร้างกำไรสุทธิ โดยมีกำไรสุทธิทั้งสิ้น ๗๑๒.๗๓ ล้านบาท กำไรสุทธิเฉลี่ย ๔.๕๗ ล้านบาท/แห่ง สมาชิกนำเงินมาฝากสหกรณ์ ๒,๘๒๘.๖๙ ล้านบาท (เฉลี่ย/คน ๓๐,๘๗๓.๑๐ บาท) ให้สินเชื่อกับสมาชิก ๑๔,๕๓๘.๖๗ ล้านบาท (เฉลี่ย/คน ๑๕๘,๖๗๙.๒๔ บาท)

☐ วัตถุประสงค์ภาคสหกรณ์ : ดำเนินกิจกรรม ๔ ธุรกิจหลักสำคัญ

ภาคสหกรณ์ดำเนินธุรกิจตามวัตถุประสงค์หลักที่กำหนดไว้ มี ๔ ด้าน ได้แก่ รับฝากเงิน ให้สินเชื่อ จัดหาสินค้ามาจำหน่าย และให้บริการ ปี ๒๕๕๙ มีมูลค่าธุรกิจรวมทั้งสิ้น ๑๗,๕๔๐.๐๓ ล้านบาท/ปี

